

**„Program ochrony środowiska
na lata 2004 – 2013 r.”**

Zespół autorski pragnie złożyć serdeczne podziękowanie pracownikom Urzędu Gminy oraz Starostwa Powiatowego za udostępnienie niezbędnych materiałów oraz poświęcony czas w przygotowaniu niniejszego opracowania.

marzec 2004 rok

Spis treści

I. WPROWADZENIE	4
1. PRZESŁANKI OGÓLNE	4
2. PODSTAWY PRAWNE	5
3. CEL I ZAKRES PROGRAMU	8
4. FUNKCJE PROGRAMU	8
5. HORYZONT CZASOWY	9
6. METODA OPRACOWANIA	10
II. ANALIZA STANU OBECNEGO	11
1. PODSTAWOWE DANE O GMINIE	11
1.1. POŁOŻENIE GEOGRAFICZNE	11
1.2. ŚRODOWISKO SPOŁECZNE	11
1.3. ROZWÓJ GOSPODARCZY	15
2. ŚRODOWISKO PRZYRODNICZE	19
2.1. RZEŹBA TERENU	19
2.2. WARUNKI KLIMATYCZNE I STAN POWIETRZA	19
2.3. ZASOBY WODNE	20
2.3.1. Wody powierzchniowe	20
2.3.2. Wody podziemne	22
2.4. WARUNKI GLEBOWE	23
2.5. ZASOBY SUROWCOWE	24
2.6. WALORY PRZYRODNICZE I KRAJOBRAZOWE	25
2.6.1. Lasy	25
2.6.2. Formy ochrony przyrody	25
3. INFRASTRUKTURA TECHNICZNA ZWIĄZANA Z OCHRONĄ ŚRODOWISKA	27
3.1. UJĘCIA WODY I SIEĆ WODOCIĄGOWA	27
3.2. SIEĆ KANALIZACYJNA I OCZYSZCZALNIE ŚCIEKÓW	27
3.3. GOSPODARKA ODPADAMI	28
3.4. ZAOPATRZENIE W ENERGIĘ	28
4. ŹRÓDŁA ZAGROŻEŃ ŚRODOWISKA PRZYRODNICZEGO	29
4.1. ZANIECZYSZCZENIE ATMOSFERY I EMISJA HAŁASU	29

PROGRAM OCHRONY ŚRODOWISKA GMINY LISEWO

4.2.	PROMIENIOWANIE ELEKTROMAGNETYCZNE	30
4.3.	ZAGROŻENIE ELEMENTÓW BIOTYCZNYCH (TRANSPORT)	31
4.4.	NADZWYCZAJNE ZAGROŻENIA	33
5.	ZARZĄDZANIE ŚRODOWISKIEM	35
6.	PODSUMOWANIE ANALIZY	43
III.	CELE POLITYKI EKOLOGICZNEJ PAŃSTWA I WOJEWÓDZTWA	46
1.	ZASADY I CELE POLITYKI EKOLOGICZNEJ PAŃSTWA	46
1.1.	Limity krajowe	54
2.	CELE POLITYKI EKOLOGICZNEJ WOJEWÓDZTWA KUJAWSKO-POMORSKIEGO	56
IV.	USTALENIA PROGRAMU	60
1.	PRIORYTETY I DZIAŁANIA EKOLOGICZNE	60
2.	PROGRAM ZADANIOWY	62
3.	UWARUNKOWANIA REALIZACYJNE PROGRAMU	69
3.1.	PRAWNE	69
3.2.	EKONOMICZNE	70
3.3.	PLANOWANIE PRZESTRZENNE	77
3.4.	SPOŁECZNE	78
3.5.	ZWIĄZANE Z INTEGRACJĄ EUROPEJSKĄ	78
3.6.	SYSTEM OCEN ODDZIAŁYWANIA NA ŚRODOWISKO	80
4.	REALIZACJA I MONITORING PROGRAMU	82
V.	BIBLIOGRAFIA I WYKAZ SKRÓTÓW	85
	BIBLIOGRAFIA	85
	WYKAZ SKRÓTÓW:	87

I. WPROWADZENIE

1. PRZESŁANKI OGÓLNE

Ochrona środowiska naturalnego jest obowiązkiem obywateli i władz publicznych, które poprzez politykę zrównoważonego rozwoju powinny zapewnić nie tylko bezpieczeństwo ekologiczne, ale i dostęp do zasobów nieuszczerplonych współczesnemu i przyszłemu pokoleniu. Obowiązek ten jest zapisany w Konstytucji Rzeczypospolitej Polskiej z 2 kwietnia 1997 roku. Uszczegółowienie zapisów Konstytucji stanowią akty prawne o samorządzie terytorialnym wskazując, że gmina wykonuje określone ustawami zadania publiczne, w tym między innymi zadania z zakresu ochrony przyrody i środowiska. W pełni szanując zasadę zrównoważonego rozwoju, należy szukać takich kierunków rozwoju, które doprowadzą do ograniczania emisji, poszanowania energii i zasobów wodnych oraz materiałochłonności, poprawy jakości środowiska przyrodniczego, wzmocnienia struktur ekologicznych, rozwijania aktywności obywatelskiej i świadomości ekologicznej społeczeństwa. Polskie przepisy z zakresu ochrony środowiska przewidują tworzenie kilku różnych typów dokumentów strategicznych mających wpływ na los obecnych i przyszłych pokoleń. Jednymi z takich dokumentów są lub mają być: polityka ekologiczna, program ochrony środowiska oraz plan gospodarki odpadami.

Polityka proekologiczna prowadzona przez władze gminy w pełni wyraża się poprzez ideę Ekorozwoju, widoczną w planowaniu i realizacji zadań strategicznych. Niniejszy dokument „*Program ochrony środowiska wraz z planem gospodarki odpadami do 2013 r.*” stanowi podstawę realizacji strategicznych działań z zakresu ochrony środowiska naturalnego i gospodarki odpadami, jest zarazem źródłem informacji o przyrodniczych uwarunkowaniach gminy i wskazówką kierunku sporządzania gminnych programów ochrony środowiska i planów gospodarki odpadami.

Powyższy program ochrony środowiska jest zgodny z dokumentami powiatowymi i wojewódzkimi oraz z *Polityką ekologiczną Państwa na lata 2003-2006 z uwzględnieniem perspektywy na lata 2007-2010.*

2. PODSTAWY PRAWNE

„Program ochrony środowiska wraz z planem gospodarki odpadami do 2013 r.”
sporządzono zgodnie z obowiązującymi aktami prawnymi:

- Ustawa Prawo ochrony środowiska z dnia 27 kwietnia 2001 roku (Dz.U. z dnia 20 czerwca 2001r., nr 62, poz. 627 z póź. zm.),
- Ustawa z dnia 27 lipca 2001 o wprowadzeniu ustawy – prawo ochrony środowiska, ustawy o odpadach oraz o zmianie niektórych ustaw (Dz.U., nr 100, poz. 1085, z póź. zm.),
- Ustawa z dnia 18 lipca 2001r. Prawo wodne (Dz. U., nr 115, poz. 1229),
- Ustawa z dnia 16 października 1991r. o ochronie przyrody (Obwieszczenie Ministra Środowiska z dnia 2 lipca 2001 r. w sprawie ogłoszenia jednolitego tekstu ustawy o ochronie przyrody. Dz.U. z dnia 14 września 2001r., nr 99, poz. 1079),
- Ustawa z dnia 27 kwietnia 2001r. o odpadach (Dz. U., nr 62, poz. 628, z póź. zm.),
- Ustawa z dnia 11 maja 2001r. o opakowaniach i odpadach opakowaniowych (Dz. U. z 2001 r., nr 63, poz. 638, z póź. zm.),
- Ustawa z dnia 11 maja 2001r. o obowiązkach przedsiębiorców w zakresie gospodarowania niektórymi odpadami oraz o opłacie produktowej i opłacie depozytowej (Dz. U. nr 63, poz. 639 z póź. zm.),
- Ustawa z dnia 27 marca 2003 r. o planowaniu i zagospodarowaniu przestrzennym (Dz. U. nr 80, poz. 717),
- Rozporządzenie Ministra Środowiska z dnia 09 kwietnia 2003 w sprawie sporządzania planów gospodarki odpadami (Dz. U. nr 66 poz. 620),
- Rozporządzenie Ministra Środowiska z dnia 11 grudnia 2001r. w sprawie rodzajów odpadów lub ich ilości, dla których nie ma obowiązku prowadzenia ewidencji odpadów oraz kategorii małych i średnich przedsiębiorstw, które mogą prowadzić uproszczoną ewidencję odpadów (Dz. U. nr 152, poz. 1735),
- Rozporządzenie Ministra Środowiska z dnia 6 czerwca 2002 r. w sprawie dopuszczalnych poziomów niektórych substancji w powietrzu, alarmowych poziomów niektórych

substancji w powietrzu oraz marginesów tolerancji dla dopuszczalnych poziomów niektórych substancji (Dz.U. nr 87, poz. 796),

- Rozporządzenie MOŚZNiL z dnia 13 maja 1998 roku w sprawie dopuszczalnych poziomów hałasu w środowisku (Dz.U. nr 66, poz. 436),
- Rozporządzenie Rady Ministrów z dnia 24 września 2002 r. w sprawie określenia rodzajów przedsięwzięć mogących znacząco oddziaływać na środowisko oraz szczegółowych kryteriów związanych z kwalifikowaniem przedsięwzięć do sporządzania raportu o oddziaływaniu na środowisk. (Dz.U. nr 179, poz. 1490),
- Rozporządzenie Ministra Środowiska z dnia 5 grudnia 2002 r. w sprawie wartości odniesienia dla niektórych substancji w powietrzu (Dz.U. nr 1, poz. 12),
- Rozporządzenie Ministra Środowiska z dnia 13 czerwca 2003 w sprawie wymagań w zakresie prowadzenia pomiarów wielkości emisji (Dz. U. z 2003 Nr 110 poz. 1057),
- Dyrektywa Rady Komisji Europejskiej 97/11/EC z 3 marca 1997, wnosząca poprawki do Dyrektywy 85/337/EEC dotyczącej oceny wpływu na środowisko niektórych projektów publicznych i prywatnych,
- Polityka ekologiczna państwa (1991 r.) i II Polityka ekologiczna państwa (2001 r.),
- Program wykonawczy do II Polityki ekologicznej państwa na lata 2002 – 2010 (2002 r.),
- Polityka ekologiczna państwa na lata 2003 – 2006 z uwzględnieniem perspektywy na lata 2007 – 2010,
- Polska 2025, długookresowa strategia trwałego i zrównoważonego rozwoju,
- Krajowy plan gospodarki odpadami (2002 r.),
- Krajowy program oczyszczania ścieków komunalnych,
- Agenda 21 – Ramowy Program Działań,
- Strategia zrównoważonego rozwoju Unii Europejskiej (2001 r.) oraz Unijne programy ochrony środowiska.

Dokument uwzględnia uwarunkowania powiatowe i wojewódzkie wynikające z następujących dokumentów:

- Strategii rozwoju województwa,
- Regionalnego Programu Operacyjnego dla województwa na lata 2004 – 2006,
- Wojewódzkiego Programu Ochrony Środowiska,

- Wojewódzkiego Planu Gospodarki Odpadami,
- Powiatowego Programu Ochrony Środowiska,
- Powiatowego Planu Gospodarki Odpadami.

Prawo Ochrony Środowiska stanowi, że działania z zakresu ochrony środowiska w gminie muszą być podejmowane na podstawie aktualnego programu ochrony środowiska wraz z planem gospodarki odpadami. Władze Gminy opracowują program ochrony środowiska i plan gospodarki odpadami w celu realizacji polityki ekologicznej państwa, przy czym projekty dokumentów powinny być zaopiniowane przez Zarząd Powiatu. Rady Gminy mają obowiązek uchwalić programy ochrony środowiska wraz z planem gospodarki odpadami do 30 czerwca 2004 r.

Program Ochrony Środowiska powinien określać wymagania odnoszące się do polityki ekologicznej państwa, a w szczególności określać:

- cele i priorytety ekologiczne,
- rodzaj i harmonogram działań proekologicznych,
- środki niezbędne do osiągnięcia celów, w tym mechanizmy prawne, ekonomiczne, społeczne.

Plan gospodarki odpadami stanowi integralną część programu ochrony środowiska, w szczególności powinien określać:

- aktualny stan gospodarki odpadami, ich charakterystykę jakościową i ilościową,
- istniejące instalacje odzysku i unieszkodliwiania odpadów, schemat przepływu odpadów, koszty gospodarowania odpadami,
- prognozowane zmiany w zakresie gospodarowania odpadami,
- cele i działania zmierzające do poprawy sytuacji w zakresie gospodarowania odpadami,
- instrumenty finansowe służące realizacji zamierzonych celów,
- system monitoringu i oceny realizacji zamierzonych celów.

Plan gospodarki odpadami powinien być, zgodnie z ustawą, zaopiniowany przez Zarząd Powiatu i władze wykonawczą Województwa.

3. CEL I ZAKRES PROGRAMU

Głównym celem Programu jest określenie polityki zrównoważonego rozwoju gminy, która ma być realizacją polityki ekologicznej państwa w skali gminy. Program w pełni odzwierciedla tendencje europejskiej polityki ekologicznej, której główne cele to :

- zasada zrównoważonego rozwoju,
- zasada równego dostępu do środowiska postrzegana w kategoriach:
 - sprawiedliwości międzypokoleniowej,
 - sprawiedliwości międzyregionalnej i międzygrupowej,
 - równoważenia szans między człowiekiem i przyrodą,
- zasada przezorności ,
- zasada uspołecznienia i subsydiarności,
- zasada prewencji,
- zasada „zanieczyszczający” płaci,
- zasada skuteczności efektywności ekologicznej i ekonomicznej.

Program ochrony środowiska wraz z planem gospodarki odpadami przedstawia aktualną sytuację ekologiczną gminy, uwzględniając uwarunkowania zewnętrzne i wewnętrzne, w tym ekologiczne, przestrzenne, społeczne i ekonomiczne uwarunkowania rozwoju gminy. Program określa priorytetowe działania ekologiczne oraz harmonogram zadań ekologicznych. Poniżej przedstawiony jest także dokładny opis uwarunkowań realizacyjnych Programu, jego wdrożenie, ewaluacja i monitoring. Szczególne rozwinięcie Programu stanowi Plan Gospodarki Odpadami.

Program przygotowany został z udziałem szerokich konsultacji społecznych, przy uwzględnieniu głosów środowiska naukowego, gospodarczego, pracowniczego, kulturalnego i pozarządowego. Założenia do programu, materiały, wnioski przedstawiano w mediach, w Internecie. |

Komentarz: powtórzenie str
10

4. FUNKCJE PROGRAMU

Główne funkcje Programu to:

- realizacja polityki ekologicznej państwa w obszarze gminy
- strategiczne zarządzanie gminą w zakresie ochrony środowiska i gospodarki odpadami

- wdrażanie zasady zrównoważonego rozwoju
- przekazanie informacji na temat zasobów środowiska przyrodniczego oraz stanu poszczególnych komponentów środowiska
- przedstawienie problemów i zagrożeń ekologicznych, proponując sposoby ich rozwiązania w określonym czasie
- pomoc przy konstruowaniu budżetu gminy
- organizacja systemu informacji o stanie środowiska i działaniach zmierzających do jego poprawy.

Program ochrony środowiska wraz z planem gospodarki odpadami obejmuje następujące zagadnienia merytoryczne:

- ochronę środowiska przyrodniczego,
- gospodarkę leśną,
- gospodarkę wodną,
- ochronę środowiska przed zanieczyszczeniami,
- sprawy bezpieczeństwa ekologicznego,
- kształtowania świadomości ekologicznej,
- propagowania proekologicznych form działalności gospodarczej.

5. HORYZONT CZASOWY

Zgodnie z *Polityką ekologiczną państwa na lata 2003 – 2006 z uwzględnieniem perspektyw na lata 2007 – 2010* oraz wojewódzkim programem ochrony środowiska *Program ochrony środowiska wraz z planem gospodarki odpadami* obejmuje lata 2004 – 2013. Prawo ochrony środowiska, określa w art. 14 ust. 2, iż politykę ekologiczną przyjmuje się na cztery lata, i że przewiduje się w niej działania w perspektywie obejmującej kolejne cztery lata. Program zawiera zadania dla dwóch etapów:

- cele krótkoterminowe – realizowane w latach 2004 – 2007,
- cele długoterminowe – realizowane do roku 2013.

Ocena i weryfikacja realizacji zadań Programu dokonywana będzie zgodnie z wymogami ustawy co 2 lata od przyjęcia Programu, stwarzając możliwości weryfikacji i aktualizacji Programu.

6. METODA OPRACOWANIA

Program ochrony środowiska wraz z planem gospodarki odpadami został opracowany według metodologii planowania strategicznego. Główne działania zmierzające w kierunku powstania niniejszego Programu to:

1. zbieranie i analiza danych
2. określeniu diagnozy stanu środowiska przyrodniczego wraz z oceną stanu
3. analiza słabych i mocnych stron oraz szans i zagrożeń gminy metodą Analizy SWOT
4. określenie środowiska zewnętrznego - scharakteryzowanie uwarunkowań realizacyjnych Programu w zakresie rozwiązań prawno-instytucjonalnych oraz źródeł finansowania zewnętrznego
5. definiowanie priorytetów ochrony środowiska
6. konkretyzację priorytetów poprzez sformułowania listy zadań
7. opracowanie systemu monitorowania Programu.

Program przygotowany został z udziałem szerokich konsultacji społecznych, przy uwzględnieniu głosów środowiska naukowego, gospodarczego, pracowniczego, kulturalnego i pozarządowego. Założenia do programu, materiały, wnioski przedstawiano w mediach, w Internecie. Projekt programu był zaopiniowany przez Zarząd Powiatu.

II. ANALIZA STANU OBECNEGO

1. PODSTAWOWE DANE O GMINIE

1.1. POŁOŻENIE GEOGRAFICZNE

Gmina wiejska Lisewo jest usytuowana w powiecie chełmińskim, leży na ważnym szlaku komunikacyjnym. Od Torunia odległa jest o 33 km, od Chełmna o 20 km. Najbliżej położonymi miastami są Chełmża oddalona o 13 km i Wąbrzeźno oddalone o 17 km. Obszar Gminy Lisewo zajmuje teren o łącznej powierzchni 86 km². Gmina ma charakter typowo rolniczy, w której przeważają gospodarstwa indywidualne o średniej wielkości 11,5 ha. Gleby, stanowiące 60 % areалу, należą do III i IVa klasy bonitacyjnej. Gmina sąsiaduje z gminami Papowo Biskupie i Stolno oraz z powiatem toruńskim i wąbrzeskim.

1.2. ŚRODOWISKO SPOŁECZNE

W obrębie środowiska społecznego uwzględnione zostały czynniki takie jak: charakterystyka ludności, warunki życia i środowisko kulturowe. Trwałość struktur społecznych – rodzina, stowarzyszenia środowiskowe, przywiązanie do miejsca pracy, kultywowanie tradycji i poszanowanie spuścizny kulturowej związane są z emocjonalnym przywiązaniem do miejsca zamieszkania. Wyrazem negatywnego stosunku do miejsca zamieszkania jest dezintegracja i patologia społeczna mierzona poziomem przestępczości, narkomanii i alkoholizmu, ilością rozwodów oraz agresywnością zachowań i kontaktów międzyludzkich.

Liczba ludności w gminie Lisewo oscyluje wg. danych GUS wokół 5317 mieszkańców, a średnia gęstość zaludnienia wynosi 62 mieszkańców na km². W kilku ostatnich latach wielokrotnie się migracja ludności z okolicznych miast. W odpowiedzi na wzrastający popyt na mieszkania powstało nowoczesne osiedle mieszkaniowe.

Tabela 1.1. Demografia w gminie i powiecie chełmińskim (dane na 31.XII.2001)¹

Wyszczególnienie	Liczba ludności	Mężczyźni/ kobiety		Urodzenia	Zgony	Przyrost naturalny
Gmina Lisewo	5 261	2 584	2 677	62	51	11
Powiat Chełmiński	51 387	25 075	26 312	570	479	91

Istotnym aspektem strefy społecznej jest szeroko pojęte środowisko kulturowe. Cechy przestrzeni kulturowej wyznaczają kultywowane tradycje kulturalne, kompleksy kulturowe, pomniki dziedzictwa oraz obiekty o szczególnych wartościach dla społeczności lokalnych. Szansą jest oferta proponowana przez miejskie i gminne ośrodki kultury, stowarzyszenia, zespoły amatorskie itp. Kulturę w gminie Lisewo upowszechniają placówki oświatowe i inicjatywy Urzędu Gminy. Gmina jest atrakcyjna turystycznie dzięki historycznym budowlom. Do najcenniejszych zabytków w gminie Lisewo należą:

1. Kościół parafialny pod wezwaniem Podwyższenia Krzyża Świętego w Lisewie.

Obiekt ten jest nie tylko atrakcyjny pod względem architektonicznym, ponieważ pochodzi z końca XIII wieku, ale również znajduje się w nim wiele cennych zabytków m.in. granitowa chrzcielnica z przełomu XIII/XIV, epitafium poświęcone ks. Janowi Kantemu Dąbrowskiemu, cztery lichtarze z XIV wieku, trójramienny świecznik z postacią Matki Bożej z XV wieku, dwa dzwony z XVII wieku, monstrancja z połowy XVIII wieku, czerwony ornat z początku XVIII wieku. W bocznym ołtarzu, po prawej stronie, znajduje się obraz Matki Bożej z dzieciątkiem powstały w połowie XVIII wieku. Otoczony jest on lokalnym kultem, o czym świadczą liczne wota i odbywające się co środę nowenny.

- 2. Ruiny zamku Krzyżackiego w Lipienku.** Zamek zbudowany został na półwyspie J. Zamkowego. Przed przybyciem Krzyżaków znajdował się tu niewielki gród z XI w. Krzyżacy odbudowali go, lecz w 1277 r. został ponownie zniszczony. Na jego miejscu powstał na przełomie XIII/XIV wieku murowany, dwuczęściowy zamek, otoczony szerokimi i głębokimi fosami. Zamek składał się z dwóch części: przedzamcza - znajdowały się tu budynki gospodarcze dużych rozmiarów stodoły, obory, kuźnie, browar i gorzelnia to wszystko otoczone było murem oporowym. Drugą częścią był zamek otoczony murem. Budynek zamkowy zbudowany był z kamieni i cegieł, jego

¹ Rocznik statystyczny 2002 województwa kujawsko-pomorskiego, Bydgoszcz 2002

długość wynosiła 39 metrów, szerokość 33 metry, a wysokość 12 metrów. W północno - wschodnim narożniku była ośmioboczna baszta o wysokości 23 metrów, w środku znajdował się dziedziniec, otoczony od południa i zachodu murowanymi, dwukondygnacyjnymi krużgankami. W czasach krzyżackich zamek był siedzibą wójtów zarządzających posiadłościami zakonu. W Lipienku wydano wiele ważnych dokumentów m.in. przywilej lokacyjny Grudziądz z 1291 roku. Dwóch wójtów z Lipienka pełniło funkcję wielkiego mistrza krzyżackiego. Zamek był kilkakrotnie oblegany przez wojska polskie. Po raz pierwszy w 1330 roku przez króla Władysława Łokietka, jednak nie został zdobyty i w październiku 1330 r. podpisano tu rozejm. Po przejściu zamku w ręce polskie po II pokoju toruńskim w 1466, w imieniu króla zarządzali nim dzierżawcy. Najdłużej, bo aż 94 lata zarządzali nim Stanisław i jego syn Jan Kostkowie. Dzięki ich staraniom zamek doprowadzono do dawnej świetności, byli również dobrodziejami lisewskiego kościoła. Zamek i starostwo zostało dotkliwie zniszczone podczas potopu szwedzkiego w latach 1655-1660. W 1765 r. stały jeszcze 3 ściany zamku, do jednej z nich dobudowano dom dzierżawcy. W ciągu XIX w. mury rozebrano. Dziś zobaczyć można tylko króciutki fragment muru, jedną piwnicę i doły po pozostałych.

3. Dwór z końca XIX wieku w Mgoszczu, w którym obecnie znajduje się Dom Pomocy Społecznej oraz przylegający do niego park z kilkoma pomnikami przyrody.

4. Dom zakonny Zgromadzenia Sióstr Pasterek od Opatrzności Bożej w Pniewitem.

Na terenie gminy działa również **Uczniowski Klub Sportowy "Jaszczury"**, który jest stowarzyszeniem zrzeszającym uczniów Szkoły Podstawowej im. Janusza Korczaka i Gminnego Gimnazjum w Lisewie, rodziców uczniów, nauczycieli i sympatyków. Swoim działaniem Klub obejmuje Gminę Lisewo. Klub jest stowarzyszeniem zarejestrowanym i z tego tytułu posiada osobowość prawną. Celem działalności jest:

- planowanie i organizowanie pozalekcyjnego życia sportowego uczniów w oparciu o możliwości szkoły
- angażowanie maksymalnej liczby uczniów do uczestnictwa w formach aktywności ruchowej, grach i zabawach, w zależności od możliwości sprawnościowych i zainteresowań

- organizowanie działalności sportowej dla uczniów szkoły w celu wszechstronnego rozwoju fizycznego i umysłowego.

Zarząd UKS- u swoją działalnością pragnie rozpropagować ideę zdrowego stylu życia, zachęcić maksymalną liczbę uczniów do uczestnictwa w różnych formach aktywności ruchowej. W tym celu organizowane są rajdy rowerowe, imprezy sportowe o zasięgu nie tylko szkolnym ale i gminnym, wyjazdy na krytą pływalnię w oddalonym od Lisewa o 35 kilometrów Świeciu. Członkowie klubu "Jaszczury" aktywnie uczestniczą w zawodach sportowych nie tylko na terenie gminy ale również powiatowych. Osiągają tam sukcesy głównie w lekkiej atletyce.

Na terenie gminy działa również **Ludowy Klub Sportowy "Victoria"**, który powstał w 1948 roku. Początkowo istniało w klubie kilka sekcji, wśród nich piłka nożna, siatkówka oraz tenis stołowy. Działalność sportowa była improwizowana, a rozgrywki nieregularne. Obok działalności sportowej prowadzono też działalność kulturalną. Szczególną popularnością cieszył się miejscowy teatr wystawiający między innymi "Damy i huzary" Aleksandra Fredry. Działacze klubowi organizowali także zabawy i festyny ludowe. Bardzo aktywne w klubie były panie, przez dość długi okres czasu to one kierowały działalnością klubu. Największe jak dotąd sukcesy klub osiągnął na przełomie lat 80/90-tych dzięki połączeniu "Victorii" z klubami "Romir" i "Agrom" Lipienek, uczestniczył w rozgrywkach V ligi. Pracą klubu "Victoria-Romir-Agrom" kierował Roman Moskal. W 1998 roku klub powrócił do swej pierwotnej nazwy "Victoria". W rozgrywkach piłkarskich klasy "A" uczestniczą seniorzy, a w rozgrywkach młodzieżowych juniorzy młodsi. Klub korzysta z pomocy finansowej Rady Gminy oraz z życzliwości miejscowych sponsorów. Rozgrywki piłkarskie odbywają się na stadionie gminnym przy ul. Toruńskiej istniejącym od 1965 roku. Gmina Lisewo uzyskała grant Ministerstwa Pracy i Polityki Społecznej. Kwota w wysokości 49 tyś. złotych zostanie przeznaczona na utworzenie Gminnego Centrum Informacji. Wniosek powstał dzięki pomocy Towarzystwa Rozwoju Gminy Płużnica.

Główne cele projektu to:

- Wyrównanie dysproporcji w dostępie do nowych technologii i wyrównanie szans w dostępie do rynku pracy mieszkańców wsi z gminy Lisewo
- Aktywizacja środowiska lokalnego, w szczególności ludzi bezrobotnych i młodych.
- Stworzenie szansy rozwoju osobistego i zawodowego dla osób bezrobotnych.

- Stworzenie możliwości pełniejszego uczestnictwa w życiu społecznym i zawodowym osób bezrobotnych.
- Ożywienie lokalnego rynku przez wykorzystanie nowoczesnych technologii przekazu informacji.
- Umożliwienie dostępu do szerokiej informacji ułatwiającej mieszkańcom poruszanie się na rynku pracy lokalnym, regionalnym i ogólnokrajowym.

Gminne Centrum Informacji świadczyć będzie różnorodny zakres usług, do których należeć będą:

1. Bezpłatne korzystanie z komputerów z dostępem do Internetu dla bezrobotnych mieszkańców gminy, osoby postronne korzystać będą mogły po uiszczeniu opłaty.
2. Bezpłatny wydruk materiałów dla osób bezrobotnych i poszukujących pracy. Prowadzenie bazy danych m. in. na temat możliwości podjęcia pracy, dokończenia i podwyższenia kwalifikacji, organizacjach i instytucjach świadczących doradztwo dla bezrobotnych oraz rynkach pracy w krajach Unii Europejskiej.
3. Prowadzenie podstawowych kursów komputerowych.
4. Szkolenia i warsztaty.
5. Dla osób zainteresowanych (poza bezrobotnymi) czynna będzie za odpłatnością (1,50 zł za godzinę) kafejka internetowa.

Gmina posiada również bazę noclegową w postaci gospodarstw agroturystycznych.

1.3. ROZWÓJ GOSPODARCZY

Sektor gospodarki składa się z pięciu zasadniczych działów: rolnictwo, leśnictwo, przemysł, usługi i turystyka. W zakres problematyki przemysłu wchodzi struktura branżowa, struktura własności wielkość zakładów ich rozmieszczenie i koncentracja oraz liczba zatrudnionych osób. Szczególną uwagę należy zwrócić na MŚP, które służą zaspokojeniu rynku lokalnego a ich rozwój może wyłożyć na zmniejszenie bezrobocia.

Gmina ma charakter typowo rolniczy, w której przeważają gospodarstwa indywidualne o średniej wielkości 11,5 ha. Gleby, stanowiące 60 % arealu, należą do III i IVa

klasy bonitacyjnej. Rolnictwo Gminy Lisewo zostało zdominowane przez uprawę zbóż i rzepaku. W hodowli najwyższy odsetek zajmują trzoda chlewna i bydło.

Lisewo posiada rozbudowaną sieć sklepów, zakładów usługowych m.in. stację diagnostyczną samochodów, punkty obsługi rolnictwa i ludności wiejskiej, kwiaciarnię, cukiernię, aptekę. Wśród zakładów przemysłu przetwórstwa rolno-spożywczego na uwagę zasługują m.in. Zakład Mleczarski, Zakład Mięсно-Wędliniarski - Kazimierz Ritter, Piekarnia Kazimierza Sankiewicza, wytwórnia wyrobów z włókien poliestrowych. Znakomitym przykładem lokalnej gospodarności jest wciąż dobrze prosperująca Gminna Spółdzielnia "Samopomoc Chłopska".

Układ dróg i strategiczne położenie gminy między Toruniem, a Grudziądzem oraz bliskość drogi międzynarodowej E-1 tworzą dogodny dla inwestycji teren. W przyszłości planowany jest węzeł autostrady A1 z Gdańska do Cieszyna, oraz tereny przeznaczone do obsługi podróży.

Niezależność i przedsiębiorczość mieszkańców gminy wyraża 125-letnia tradycja Banku Spółdzielczego. Nowe uwarunkowania i konieczność zwiększania kapitału podstawowego sprawiły, iż wchodzi on obecnie w skład grupy zarządzanej przez centralę Banku Spółdzielczego w Chełmnie. Zainstalowana nowoczesna cyfrowa centrala telefoniczna oraz nadajnik radiotelekomunikacji w bliskiej przyszłości pozwoli zwielokrotnić sieć abonentów. Co dziesiąty mieszkaniec Gminy Lisewo ma dostęp do telefonu stacjonarnego. Przedsiębiorstwa działające na terenie gminy to:

1. "BIEL - JAN" Janusz Makowski. Bielenie profesjonalnym agregatem pomieszczeń gospodarczych.
2. Włodarczyk Edyta. Zakład fryzjerski
3. Wodrom - PW. Starba J.
4. Wróblewski Adam. Sklep motoryzacyjny
5. Zakład usługowo - produkcyjny
Agro-Sieć - Rolnicze biuro handlowe. Szpręglewski Zenon
6. Bank Spółdzielczy w Chełmnie. Oddział
Lisewo
7. Behrendt Iwona. Sklep spożywczy
8. Bucholc Marian. Sklep wielobranżowy
9. Chojnacka E. Zakład fryzjerski
10. Chrapiński Marcei. Sklep wielobranżowy
11. Gabinet rehabilitacyjny

12. Gajewski Roman. Sklep z AGD
13. Gminna oczyszczalnia ścieków
14. Grene. Sp. z o.o. - Techniczne wyposażenie rolnictwa
15. Iwe-Tom - FH. Tomaszewska I.
16. Kiljan Alicja. Sklep mięsny
17. Klafczyński Sławomir. Usługi transportowe
18. Klaudia - Sklep odzieżowy. Kiljan A.
19. Kochowicz C. Kwaciarnia
20. Kochowicz Marek. Handel art. rolnymi. Autoryzowany dealer Sano
21. Kukowski Jerzy, lek. wet. Lecznica dla zwierząt
22. Leszek Bronisław. Zakład usługowy
23. Leśnik Zenon. Sklep wielobranżowy
24. Malbud - Szpręglewski M.
25. Masarnia GS Samopomoc Chłopska
26. Miłodex - Sprzedaż koncentratów i pasz. Mysiewicz Z.
27. Młynarczyk Janusz. Materiały budowlane
28. Modus - Konfekcja odzieżowa. Stępień W.
29. Nad Stawem - Restauracja GS Samopomoc Chłopska
30. Nowak Stanisław. Ferma drobiu
31. Pająkowski Kazimierz. Sklep z odzieżą używaną
32. Papierowski Mieczysław. Punkt unasieniania zwierząt
33. Paweńczak Walery. Zakład kamieniarski
34. Piątek Ryszard. Sklep wielobranżowy
35. Pod Lwem - Apteka
36. Przedszkole
37. Rejon Energetyczny Grudziądz. Posterunek energetyczny
38. Ritter Kazimierz. Sklep spożywczo - mięsny
39. Ritter - Zakład mięsny
40. Robaczewski Bogdan. Naprawa sprzętu RTV
41. Rutkowski Grzegorz. Wideofilmowanie
42. Samopomoc Chłopska - Gminna Spółdzielnia
43. Sankiewicz Kazimierz. Piekarnia, sklep
44. Sklep spożywczy GS Samopomoc Chłopska
45. Sklep wielobranżowy
46. Sklep z AGD GS Samopomoc Chłopska

47. Smolbud - Spółka budowlano - handlowa

48. Zakład Usług Elektrycznych Ślusarz Jan

Istotną rolę w sferze produkcyjnej odgrywa infrastruktura ekonomiczna - instytucje z otoczenia biznesu, na którą składają się banki i inne instytucje finansowe, inkubatory innowacyjności i przedsiębiorczości, parki naukowo- produkcyjne, technopole a także agencje rozwoju, instytucje doradcze, konsultingowe i szkoleniowe oraz organizacje wystawowe i promocyjne. Ich powstawanie i rozwój konieczne są do wzrostu i rozwoju gospodarczego obszaru.

2. ŚRODOWISKO PRZYRODNICZE

2.1. RZEŻBA TERENU

Obszar gminy leży w całości w obrębie fizyczno-geograficznego mezoregionu Pojezierza Chełmińskiego. W krajobrazie gminy dominuje płaska, miejscami falista wysoczyzna morenowa wznosząca się 100 m n.p.m. Powierzchnia wysoczyzny generalnie nachyla się z południowego-wschodu na północny-zachód, Urozmaicenie powierzchni morenowej stanowią nieliczne pagórki morenowe (5-10 m wysokości względnej), rozcinają ją niewielkie rynny polodowcowe, rynny jezior. Ponadto powierzchnię wysoczyzny urozmaicają liczne zagłębienia wytopiskowe, których dna są podmokłe lub wypełniają je niewielkie „oczka” wodne.

Charakterystyczną cechą dla tego krajobrazu jest występowanie licznych i okazałych form kemowych. Wzgórza i pagórki kemowe zbudowane są z drobnych piasków i mułków. Na terenie gminy Lisewo nagromadzenie kemów występuje w rejonie Piątkowa. Na terenie gminy Lisewo znajduje się oz zwany lisewskim o długości 5 km, szerokości 50-120m i wysokości 5-12m. Wały ozów powstały w wyniku akumulacji działalności rzek płynących pod lądolodem lub w lądolodzie. Ozy ciągną się na dużych odległościach, są kręte i często poprzerywane.

2.2. WARUNKI KLIMATYCZNE I STAN POWIETRZA

Polska leży w strefie klimatu umiarkowanego przejściowego. Gmina Lisewo leży w klimatycznym regionie Chełmińsko-Toruńskim, wyróżnia się częstością występowania dni z pogodą bardzo ciepłą z dużym zachmurzeniem. Dni takich w roku jest średnio ponad 16. Gmina Lisewo leży w strefie najmniejszych opadów w Polsce. Średnia suma rocznych opadów wynosi 480 mm. Pokrywa śnieżna nie utrzymuje się długo. Wielkość i częstość występowania opadów atmosferycznych ma istotny wpływ nie tylko na zasoby wód powierzchniowych i stosunki wodne w glebie, ale również na wilgotność powietrza i wymywanie zanieczyszczeń pyłowo-gazowych z atmosfery.

2.3. ZASOBY WODNE

Źródłem zanieczyszczeń wód powierzchniowych jak i podziemnych są spływy powierzchniowe z obszarów rolnych, z chemizacji rolnictwa, rolniczego wykorzystania ścieków, z nawożenia gruntów, z obszarów nieskanalizowanych wsi i miast, jak również odpływy z systemów drenarskich, otwartych systemów nawadniających, z powierzchni leśnych.

Zanieczyszczenie wód podziemnych powodowane jest przepuszczalnością stropu warstwy wodonośnej. Główne zanieczyszczenia są z aglomeracji miejsko-przemysłowych, obszarów upraw rolniczych, z obszarów składowisk odpadów.

Poważnym problemem są ścieki powstające na terenach wiejskich. Rozwój sieci wodociągowej pociągnął za sobą zwiększone zużycie wody, a to z kolei skutkuje wzrostem ilości ścieków, które nie są prawidłowo zagospodarowane.

Zagrożeniami dla jakości wody są:

- Wody z odpadów atmosferycznych, a szczególnie zawierające niepożądane związki chemiczne, w następstwie działania przemysłu i transportu.
- Odcieki z mogiłników i ze składowisk odpadów.
- Ścieki zawierające pestycydy powstałe podczas zabiegów ochrony roślin.
- Soki kiszonkowe z silosów.
- Gnojowica z budynków gospodarczych (obory, chlewnie).
- Ścieki bytowo-gospodarcze z budynku mieszkalnego.
- Ścieki z mycia maszyn i urządzeń technologicznych stosowanych w rolnictwie.
- Ścieki z budynku gospodarczego (obory) powstałe przy myciu urządzeń technologicznych np. mleczarskich.

Odcieki ze składowisk (magazynu) nawozów mineralnych stałych bądź płynnych.

2.3.1. WODY POWIERZCHNIOWE

Teren gminy Lisewo leży na obszarze wododziałowym (II rzędu) bezpośredniego przyrzecza Wisły. Na terenie gminy występują następujące ciekі wodne:

- Rów Ostrowski – długości 1,370 km, w pełni uregulowany,
- Struga Sadzka – długości 7,016 km, uregulowana,

- Struga Żaki – długości 5,573 km, uregulowana, należy do zlewni Kanału Głównego, odprowadzającego wody do Wisły.

Zasoby wód powierzchniowych są na terenie gminy Lisewo ubogie. Jakość wód jest zła. Wody żadnego z badanych cieków nie spełnia wymagań I klasy czystości. Rezerwy bieżące przepływów, uwzględniając potrzebę zachowania ich wielkości nienaruszalnych, szczególnie w okresach suchych są niewielkie i zmienne w czasie. Część cieków i rowów w okresie lata jest sucha. Wysychają także częściowo śródpolne oczka wodne, zbiorniki przydomowe, baseny przeciwpożarowe itp. Górny odcinek biegu Strugi Żaki posiada II klasę czystości (25 % cieków).

Oprócz wód płynących na terenie gminy znajdują się następujące wody powierzchniowe:

	Nazwa	Powierzchnia (ha)	Objętość (tys. m ³)		Nazwa	Powierzchnia (ha)	Objętość (tys. m ³)
Jezioro	1. Kornatowskie	48,6	647,1	Jezioro	8. Linowiec	3,0	60,0
	2. Gogoleniec	8,0	490,0		9. Parówka	3,0	90,0
	3. Bartlewskie	23,2	979,1		10. Piątkowo	3,0	45,0
	4. Parówka (Cygan)	5,3	80,0	Zbiornik	Wierzbowo	2,5	35,0
	5. Sadzka	7,0	90,0		Krusin	5,8	110,0
	6. Pniewite	15,0	450,0		Tytlewo	6,5	95,0
	7. Malankowo	2,4	30,0		Razem	133,3	3 201,2

Łącznie zasoby wód powierzchniowych na obszarze gminy wynoszą 3,9 mln m³.

Jezioro Kornatowskie (wieś Kornatowo) leży w źródłowej części Strugi Żaki. Łączy się z zarastającym **jeziorem Zamkowym** w Lipieńku, które jest zarastającym jeziorem otoczonym mokradłami.

Według badań WIOŚ z 1998 roku Jezioro Kornatowskie posiadało wody pozaklasowe.

Jakość pozostałych wód przedstawia się następująco: tylko 2 spełniały wymogi I klasy czystości, 2 – II klasę, III klasę – 6, zaś pozostałe 3 wypełniały wody pozaklasowe.²

² Gmina Lisewo. Wstępna diagnoza prospektywna stanu gminy, Zarząd Gminy Lisewo, 1999 r.

Melioracje³

W celu uregulowania stosunków wodnych w gminie Lisewo stosuje się melioracje szczegółowe. Obszar zmeliorowany urządzeniami szczegółowymi to:

- Grunty orne – ogółem 2 675,2 ha;
- Trwałe użytki zielone – ogółem 146,1 ha, w tym nawadniane ściekami 122,4 ha, łąki – 114,1 ha, zagospodarowane – 110,6 ha.

W ewidencji Kujawsko-Pomorskiego Zarządu Melioracji i Urządzeń Wodnych we Włocławku, Biuro Terenowe w Chełmnie znajdują się rowy i ciek naturalne których, długość na terenie gminy wynosi 46,7 km. Oprócz rowów znajdują się również mostki, brody w ilości 42 sztuk i 397 studni. Powierzchnia zdrenowana na terenie gminy wynosi 2 775,2 ha.

2.3.2. WODY PODZIEMNE

Wody podziemne służą głównie zaspokojeniu potrzeb komunalnych i przemysłu. W ostatnich latach notuje się spadek zużycia wody podziemnej. Spowodowane jest to zmniejszonym zapotrzebowaniem na cele przemysłowe (spadek produkcji) oraz oszczędną gospodarkę wodą.

Zwykle wody podziemne są rezerwuarem dobrej jakości wody na potrzeby pitnej ludności. Zwykle podstawowym źródłem wód podziemnych są opady atmosferyczne. Część opadów atmosferycznych infiltruje do ziemi tworząc zbiorniki wód podziemnych.

Zanieczyszczenia wód podziemnych to przepuszczalność stropu warstwy wodonośnej, głównie zanieczyszczenia z aglomeracji miejsko-przemysłowych, obszarów upraw rolniczych, z obszarów składowisk odpadów.

Teren gminy Lisewo jest zasobny w wody podziemne. Szczególnej ochrony wymagają zbiorniki wód podziemnych obejmujące część gminy Lisewo (wsie Tytlewo, Kamlarki, Wierzbowo) o obszarze 340 ha tj „Główne Zbiorniki Wód Podziemnych” nr 131. W zbiorniku znajdują się wody czwartorzędowe wysokiej ochrony (OWO), o ogólnej powierzchni 76 km². Średnia głębokość ujęcia wynosi 10-60 m, a szacunkowe zasoby dyspozycyjne 31 tys.m³/dobę.

³ dane uzyskane z Kujawsko-Pomorskiego Zarządu Melioracji i Urządzeń Wodnych we Włocławku, Biuro Terenowe w Chełmnie.

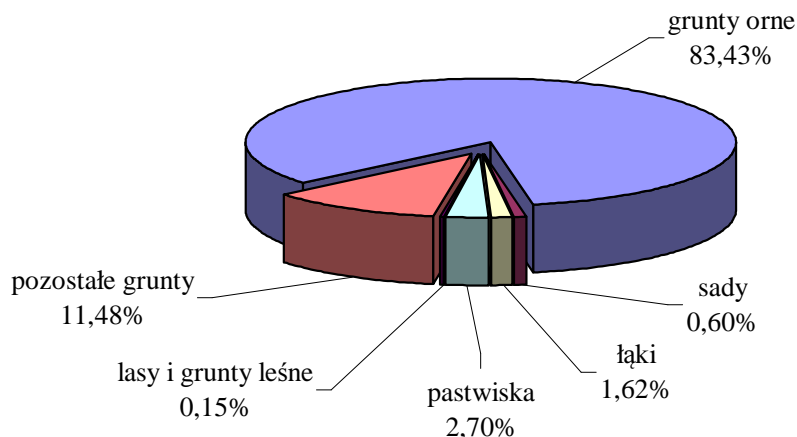
2.4. WARUNKI GLEBOWE

Gmina Lisewo zbudowana jest przede wszystkim z gliny zwałowej fazy poznańsko-dobrzyńskiej, tylko w północno - wschodniej części znajdują się niewielkie nagromadzenia piasków i żwirów moren czołowych. Na terenie gminy przeważają gleby brunatnoziemne, mniejszy udział mają: czarne ziemie, bielcowe, pseudobielcowe. Są to gleby wysokiej wartości rolniczej. Grunty wysokich klas bonitacyjnych, tj. pierwszych trzech klas obejmują łącznie 72,3% powierzchni gruntów ornych gminy.

Tabela 2.1. Użytkowanie gruntów w gminie Lisewo⁴

Wyszczególnienie	ogólna powierzchnia gruntów	użytki rolne					lasy i grunty leśne	pozostałe grunty
		razem	grunty orne	sady	łąki	pastwiska		
	w hektarach							
Gmina Lisewo	8 620	7 617	7 192	52	140	233	13	990
Udział gruntów gminy w stosunku do gruntów w powiecie chełmińskim	16,34%	17,95%	19,42%	12,21%	4,60%	12,09%	0,38%	14,39%

Procentowy udział gruntów w gminie



⁴ Rocznik statystyczny województwa kujawsko-pomorskiego, 2002

W przeważającej większości gleby na terenie gminy są dobrej jakości. Pod względem bonitacyjnym największy obszar zajmują gleby IIIa i IIIb (53 % powierzchni gruntów ornych) oraz IVa (36%). Niewielkie powierzchnie zajmują grunty klasy IVb (8%) i klasy V (3 %). Grunty należące do III klasy bonitacyjnej charakteryzują się dużymi wahaniami poziomu wód gruntowych i pewnymi oznakami procesu degradacji. Wśród kompleksów przydatności rolniczej gleb występują przede wszystkim: pszenne dobre, pszenne wadliwe, żytni bardzo dobry, żytni dobry i zbożowo-pastewny mocny.

Jednym z czynników degradujących środowisko przyrodnicze, a w szczególności tereny użytkowane rolniczo jest erozja gleb.

Wykorzystanie gospodarcze terenu (rolnicze) wypłynęło na krajobraz gminy. Jest to krajobraz w przeważającej części płaski i bezleśny.

2.5. ZASOBY SUROWCOWE

Kruszywa naturalne dzielą się na dwie zasadnicze grupy: kruszywa grube obejmują żwiry i pospółki (kruszywo piaszczysto – żwirowe) oraz kruszywa drobne piaszczyste.

Gmina Lisewo zbudowana jest przede wszystkim z gliny zwałowej fazy poznańsko-dobrzyńskiej, tylko w północno - wschodniej części znajdują się niewielkie nagromadzenia piasków i żwirów moren czołowych, na których znajdują się 3 niewielkie odkrywki piasków. Eksploatowane są one na potrzeby okolicznej ludności.

Brak na terenie gminy udokumentowanych złóż kruszywa naturalnego, surowców ilastych ceramiki budowlanej oraz złóż kredy jeziornej. Na podstawie dokumentacji torfowych oraz wizji lokalnych wytypowano na terenie gminy dwa rejony występowania kredy jeziornej: w Lisewie, oraz na południe od Kornatowa.

Eksploracja kopalni powoduje powstawanie w środowisku naturalnym zmian często nieodwracalnych. Ograniczenie się eksploatacji do jednej warstwy z równoczesnym przenoszeniem się z eksploatacją na inne złoża, powoduje niszczenie terenów oraz pozostawianie wartościowych partii złóż. Dotyczy to w szczególności wyrobisk o stosunkowo małej powierzchni, z reguły nie przekraczającej 1 ha. Zwykle są to wyrobiska o niewielkiej głębokości, czynne czasowo w miarę potrzeb. Wynikiem takiej działalności jest pokrycie terenu dużą ilością wyrobisk, często nie zagospodarowanych. Aby ograniczyć negatywny

wpływ eksploatacji kopalni na środowisko należy eliminować „dziką eksploatację” i nie dopuszczać do podejmowania wydobycia kopalni bez wymaganej koncesji.⁵

2.6. WALORY PRZYRODNICZE I KRAJOBRAZOWE

2.6.1. LASY

Lasy zajmują około 0,2 % powierzchni ogólnej gminy. Występują tu dzikie gatunki roślin na siedliskach wtórnych powstałych po zniszczeniu przez człowieka pierwotnej roślinności naturalnej.

Większe zbiorowiska drzew i krzewów rosną na obszarach podmokłych, np. wokół jeziora Zamkowego w Lipienku.

Lesistość jest bardzo niska i wynosi 17 ha.

Zakłada się niewielkie zwiększenie lasów poprzez dolesienie w celu wyrównania granicy lasów oraz ochrony terenów osuwiskowych.

2.6.2. FORMY OCHRONY PRZYRODY

Cennym walorem krajobrazu gminy Lisewo są **pomniki przyrody**. Są to obiekty pojedyncze występujące najliczniej w parkach:

- Tylewo - w parku znajduje się 1 miłorząd dwuklapowy o obwodzie 216 cm i wysokości 13 m,
- Wierzbowo - w parku znajduje się 1 lipa o obwodzie 421 cm i wysokości 25 m,
- Mgoszcz - w parku znajduje się skupienie 2 drzew: buk pospolity o obwodzie 337 cm i wysokości 21 m oraz jesion wyniosły o obwodzie 379 cm i wysokości 23 m,
- Bartlewo – w parku znajduje się skupienie 5 dębów o obwodach 312-404 cm i wysokościach 24-27 m.

Ochronę gatunkową regulują Rozporządzenia Ministra Środowiska:

- Rozporządzenie Ministra Środowiska z dnia 11 września 2001 r. w sprawie określenia listy gatunków roślin rodzimych dziko występujących objętych ochroną gatunkową ścisłą i częściową oraz zakazów właściwych dla tych gatunków i odstępstw od tych zakazów (Dz. U. Nr 106, poz. 1176).

⁵ *Studium uwarunkowań i kierunków zagospodarowania przestrzennego Gminy Lisewo, część II - projekt*, Zarząd Gminy Lisewo, Toruń, 2000.

- Rozporządzenie Ministra Środowiska z dnia 26 września 2001 r. w sprawie określenia listy gatunków zwierząt rodzimych dziko występujących objętych ochroną gatunkową ścisłą i częściową oraz zakazów dla danych gatunków i odstępstw od tych zakazów (Dz. U. z 2001 r. Nr 130, poz. 1456).

3. INFRASTRUKTURA TECHNICZNA ZWIĄZANA Z OCHRONĄ ŚRODOWISKA

3.1. UJĘCIA WODY I SIEĆ WODOCIĄGOWA

Wszyscy mieszkańcy wsi wchodzących w skład gminy posiadają dostęp do bieżącej wody, co zapewniają trzy nowoczesne stacje pomp.

Długość rozdzielczej sieci wodociągowej na terenie gminy Lisewo wynosi 159,5 km. Stopień zwodociągowania gminy jest wysoki i wynosi około 100%. Liczba przyłączy wodociągowych w gminie w 2001 roku wynosiła 991 sztuk

Zużycie wody z wodociągów w gospodarstwach domowych w gminie Lisewo wynosi na jednego mieszkańca 25,4 m³.

Potrzeby wodne mieszkańców gminy zaspakajają trzy grupowe ujęcia wody z pełnym uzdatnieniem.⁶

3.2. SIEĆ KANALIZACYJNA I OCZYSZCZALNIE ŚCIEKÓW

Na potrzeby społeczności lokalnej oraz według standardów ochrony środowiska została wybudowana oczyszczalnia ścieków, która jest dostosowana do przyjmowania ścieków dowożonych. Oczyszczalnia została oddana do eksploatacji w 1997 roku. Jest to oczyszczalnia mechaniczno-biologiczna o przepustowości 500 m³/d z możliwością dalszej rozbudowy.

Na terenie miejscowości Lisewo została zlokalizowana sieć kanalizacyjna o łącznej długości 13,5 km, która odprowadza nieczystości ze wszystkich posesji.

Długość rozdzielczej sieci kanalizacyjnej wynosi 14,1 km o 160 podłączeniach do budynków mieszkalnych. Stopień skanalizowania gminy wynosi około 28 %.⁷

Na terenach wiejskich, z uwagi na rozproszoną zabudowę jest nieuzasadnione podłączenie do grupowej kanalizacji. Istnieje więc konieczność budowy szczelnych szamb i wywożenia nieczystości do punktu zlewnego przy oczyszczalni. Przy odpowiednim dostosowaniu, gminna oczyszczalnia może przyjmować i oczyszczać ścieki z zbiorników bezodpływowych- szamb.

⁶ Rocznik..., op.cit.

⁷ Ibidem.

3.3. GOSPODARKA ODPADAMI

Problematyka odpadów opisana została szczegółowo w planie gospodarki odpadami.

3.4. ZAOPATRZENIE W ENERGIE

Zmiany klimatu, kwaśne deszcze, dziura ozonowa, degradacja chemiczna gleb jest wynikiem działalności człowieka na środowisko. Emisja do atmosfery gazów: dwu dwutlenku węgla, dwutlenku siarki, tlenków azotu jest głównym problemem ekologicznym. Źródłem tych gazów jest spalanie paliw, głównie dla celów energetycznych. Należy podejmować więc działania zmierzające do zmniejszenia energochłonnych procesów produkcyjnych, zmianę struktury zużywanych paliw, a także wzrost produkcji energii ze źródeł odnawialnych oraz bezemisyjnych. W Polsce głównym źródłem energii cieplnej jest węgiel kamienny.

W Lisewie został zlokalizowany najnowocześniejszy w Polsce i jeden z nowszych w Europie, Główny Punkt Zasilania (oznaczenie GPZ 110/15 kV). Rozdzielnica jest zbudowana w systemie modułowo - kompaktowym, co pozwala na połączenie kilku funkcji tradycyjnej rozdzielnic w jednym. Dzięki nowoczesnej technologii GPZ zajmuje tylko ok.1/4 obszaru przewidzianego dla poprzednich generacji. Dodatkowym atutem stacji są działania serwisowe nie powodujące przerw w dostawie energii elektrycznej dla zakładów i ludności lokalnej. Istniejące połączenie światłowodowe pozwala na bieżące monitorowanie parametrów stacji, przewidywanie usterek, oraz zmianę istotnych parametrów pracy. Istnieje również na terenie gminy linia elektroenergetyczna wysokiego napięcia 220 kV relacji Węgrowo k/ Grudziądz – Jasieniec k/ Bydgoszczy.

Największy problem emisji zanieczyszczeń z procesów spalania jest w sektorze komunalno – bytowym, gdzie głównie ze względu na wysokie ceny oleju opałowego i brak dostępności do sieci gazowych używa się jako paliwo węgiel kamienny. W sezonie grzewczym następuje więc wzrost emisji pyłowo – gazowej na terenach zabudowy zagrodowej i mieszkaniowej nie podłączonej do ogólnych systemów ciepłowniczych.

Na terenie gminy pomimo, iż istnieją gazociągi magistralne, jest brak sieci przesyłowej gazu, dominują więc indywidualne kotłownie opalane węglem. Występują także kotłownie opalane olejem opałowym. Coraz częściej modernizuje się kotłownie węglowe na kotłownie olejowe, gazowe. Również coraz bardziej popularna staje się termomodernizacja budynków.

Obiekty mieszkalne wielorodzinne oraz nieliczne obiekty produkcyjne i biurowe posiadają lokalne systemy ciepłownicze (kotłownie) zlokalizowane w zakładach rolnych.

4. ŹRÓDŁA ZAGROZEŃ ŚRODOWISKA PRZYRODNICZEGO

Zasoby i walory środowiska ulegają licznym zagrożeniom. Źródła zagrożeń są wewnętrzne, zlokalizowane na terenie gminy i zewnętrzne w tym znacznie oddalone (np. źródła zanieczyszczeń Wisły).

4.1. ZANIECZYSZCZENIE ATMOSFERY I EMISJA HAŁASU

Gmina Lisewo nie należy do obszarów o dużym zanieczyszczeniu powietrza atmosferycznego. Największą część emisji zanieczyszczeń stanowi emisja pochodząca z energetycznego spalania paliw. Spowodowana jest głównie znaczną ilością kotłowni lokalnych opalanych węglem jak również dużą ilością pojazdów samochodowych tranzytowych i lokalnych przejeżdżających przez gminę.

Źródłami zanieczyszczeń powietrza atmosferycznego na terenie gminy są: emisje jednostek prowadzących działalność gospodarczą, emisje z lokalnych kotłowni osiedli mieszkaniowych i obiektów użyteczności publicznej oraz palenisk domowych. Ponadto teren gminy znajduje się w zasięgu oddziaływań zanieczyszczeń z cukrowni w Chełmży.

Głównymi zanieczyszczeniami powietrza są: dwutlenek siarki, dwutlenek azotu oraz pyły. Dwutlenek siarki emitowany jest przede wszystkim przez kotłownie lokalne, przy spalaniu zanieczyszczonego węgla. Fluor pochodzi ze spalania węgla oraz ołowiu, pochodzącego z transportu samochodowego i jest również zanieczyszczeniem powietrza. Tlenki azotu pochodzą ze spalania węgla, koksu, gazu i benzyn (transport samochodowy). Pyły - emitowane są do atmosfery wraz ze spalinami pochodzącymi ze spalania paliw stałych. Średnie stężenie zanieczyszczeń emitowanych do powietrza w okresie zimowym jest kilka razy wyższe niż w okresie letnim.

Istotnym źródłem emisji zanieczyszczeń do powietrza są tradycyjne kotłownie bądź trzony kuchenne – piecowe w prywatnych budynkach mieszkalnych.

W wyniku modernizacji w latach 2000-2002, kotłownie w budynkach: Gminnego Ośrodka Zdrowia, Gminnego Gimnazjum wraz z Przedszkolem Gminnym i budynkiem

wielorodzinnym, Szkoły Podstawowej wraz z halą sportową uzyskano zmniejszenie rocznej emisji zanieczyszczeń do atmosfery w postaci:

- pyłu o 5,251 Mg,
- dwutlenku siarki o 2,718 Mg,
- tlenku węgla o 7,344 Mg,
- dwutlenku węgla o 248,2 Mg,
- sadzy o 0,120 Mg,
- benzo(a)pirenu o 0,0015 Mg.

Modernizacja tych obiektów polegała na wymianie przestarzałych pieców opalanych węglem na piece opalane olejem opałowym i gazem. Do ogrzewania hali sportowej zastosowano nowatorskie rozwiązanie, zastosowano tu promienniki gazowe firmy Schulte. Technologia ta bazuje na przekazywaniu ciepła za pomocą promieniowania cieplnego w paśmie fal długich, niewidzialnych dla człowieka. Charakteryzuje się ona wysoką sprawnością energetyczną – (95%), oraz radiacyjną (80%).

Hałas można podzielić na: przemysłowy, komunalny (w miejscach publicznych, w pomieszczeniach mieszkalnych), komunikacyjny.

Ze względu na to, że gmina ma charakter typowo rolniczy najpoważniejszymi źródłami emisji hałasu są ciągi komunikacyjne.

4.2. PROMIENIOWANIE ELEKTROMAGNETYCZNE

Promieniowanie elektromagnetyczne to stosunkowo nowe zanieczyszczenie środowiska.

Na terenie gminy nie ma urządzeń wytwarzających: pole elektryczne lub magnetyczne stałe, pole elektryczne i magnetyczne o częstotliwości 50 Hz wytwarzane przez stacje i linie elektroenergetyczne oraz promieniowanie elektromagnetyczne niejonizujące w zakresie 0,001-300 000 MHz.

Źródła pól elektromagnetycznych stanowią linie elektroenergetyczne wysokiego napięcia 110 kV, 220 kV i 400 kV oraz związane z nimi stacje elektroenergetyczne.

W Lisewie został zlokalizowany najnowocześniejszy w Polsce i jeden z nowszych w Europie, Główny Punkt Zasilania (oznaczenie GPZ 110/15 kV). Rozdzielnica jest zbudowana w systemie modułowo - kompaktowym, co pozwala na połączenie kilku funkcji tradycyjnej rozdzielnic w jednym. Dzięki nowoczesnej technologii GPZ zajmuje tylko ok.1/4 obszaru przewidzianego dla poprzednich generacji. Dodatkowym atutem stacji są działania serwisowe nie powodujące przerw w dostawie energii elektrycznej dla zakładów i ludności lokalnej.

Istniejące połączenie światłowodowe pozwala na bieżące monitorowanie parametrów stacji, przewidywanie usterek, oraz zmianę istotnych parametrów pracy.

Przez teren gminy przechodzą kable łączności międzymiastowej wzdłuż linii kolejowej Toruń – Malbork. We wsi Łysomice znajduje się stacja Teletransmisji Polskiej S.A, zaś w kierunku wschód – zachód przechodzi trasa radiolinii, do Trzeciewca.

Do punktowych źródeł promieniowania niejonizującego należą m.in.:

- pojedyncze nadajniki radiowe,
- stacje bazowe telefonii komórkowej analogowej CENTERTEL i cyfrowej GSM 900 instalowane na wysokich budynkach, kominach, specjalnych masztach,
- urządzenia emitujące pole elektromagnetyczne pracujące w zakładach przemysłowych, ośrodkach medycznych oraz będące w dyspozycji miejskiej policji i straży pożarnej.

Ze względu na uzgadnianie obiektów telefonii komórkowej przez różne organy administracji jest znana liczba stacji bazowych telefonii komórkowej i jej parametry. Brak natomiast badań na temat ich wpływu na środowisko.

W przypadku stacji bazowych telefonii komórkowej pola elektromagnetyczne są wypromieniowywane na bardzo dużych wysokościach, w miejscach niedostępnych dla ludzi.

Brak stałego monitoringu w zakresie elektromagnetycznego promieniowania niejonizującego uniemożliwia ocenę stopnia zanieczyszczenia powietrza atmosferycznego wokół obiektów i urządzeń będących jego źródłem.

4.3. ZAGROŻENIE ELEMENTÓW BIOTYCZNYCH (TRANSPORT)

Transport jest poważnym źródłem zanieczyszczenia środowiska. W ostatnich latach w Polsce nastąpił gwałtowny rozwój transportu drogowego, a wraz z nim pojawiły się nowe zagrożenia środowiska. Prawie dwukrotnie wzrosła liczba prywatnych samochodów. Towarzyszy temu niedostateczny rozwój sieci dróg, autostrad, co powoduje zatory, korki i większą emisję substancji i hałasu do środowiska. Spaliny i hałas komunikacyjny stwarzają duże zagrożenia dla środowiska i zdrowia ludzi. Wzrastająca liczba samochodów, często starych, wyeksploatowanych – to także źródło dużej ilości odpadów.

Zagrożeniem środowiska jest więc transport pod każdą postacią, a więc drogowy, kolejowy, jak i wodny oraz przebiegające przez teren powiatu rurociągi paliwowe, linie energetyczne.

Podstawowy układ drogowy gminy Lisewo stanowi sieć dróg wojewódzkich, powiatowych i gminnych

Drogami wojewódzkimi administruje Zarząd Dróg Wojewódzkich w Toruniu. Przez teren gminy przebiega droga wojewódzka nr 548 Stolno- Lisewo – Wąbrzeźno .

Drogami powiatowymi administruje Powiatowy Zarząd Dróg w Chełmnie. Do zadań Powiatowego Zarządu Dróg należy między innymi zarządzanie i koordynacja robót w pasie drogowym, utrzymanie dróg i obiektów mostowych oraz opracowywanie projektów planów rozwoju sieci drogowej. Przez teren gminy przebiegają drogi powiatowe o łącznej długości 43,933 km:

- nr drogi 1613C – Robakowo – Pniewite – 7,292 km
- nr drogi 1614C – Paparzyn – Krusin – 3,027 km
- nr drogi 1615C – Krusin – Bielczyny – 4,440 km,
- nr drogi 1617C – Lisewo - Działowo – 5,100 km
- nr drogi 1618C – Lisewo - Lipienek – 4,005 km
- nr drogi 1619C – Lisewo – Chełmża – 5,909 km
- nr drogi 1631C – Wabcz – Linowiec – 1,498 km
- nr drogi 1632C – Lisewo – Jeleniec – 4,032 km
- nr drogi 1633C – Bartlewo – Kornatowo – 2,686 km
- nr drogi 1634C – Folgowo - Lipienek – 1,915 km
- nr drogi 1635C – Lipienek – Strucfoń – 2,445 km
- nr drogi 1638C – Drzonówko - Liznowo – 0,150 km
- nr drogi 1641C – stacja PKP Kornatowo - do drogi nr 548 – 1,434 km.⁸

Stan techniczny dróg i obiektów mostowych /mosty, przepusty/ jest bardzo zróżnicowany, tj. od stanu zadowolającego do stanu złego, wymagającego wykonania robót remontowych, zabiegów konserwacyjno-remontowych i modernizacyjnych, polegających na

⁸ dane z Powiatowego Zarządu Dróg w Chełmnie

wykonaniu nakładek bitumicznych, utrwaleń powierzchniowych nawierzchni, malowaniu konstrukcji itp.

Drogi gminne stanowią 93 km, z czego o nawierzchni twardej jest 13 km, a dróg gruntowych 80 km (dane z 1999r.)

Uzupełnieniem transportu drogowego w powiecie jest transport kolejowy. Przez teren gminy Lisewo przechodzą następujące linie kolejowe:

- linia normalnotorowa drugorzędna, relacji Toruń – Grudziądz – Malbork ze stacją kolejową w Kornatowie i przystanku w Firlusie,
- linia normalnotorowa drugorzędna Kornatowo – Chełmno (nieczynna).

Komunikację zbiorową z sąsiadującymi gminami i powiatami zapewnia również komunikacja autobusowa PKS.

Przez powiat przebiegają również liczne sieci transportu Są to następujące gazociągi wysokiego ciśnienia Gustorzyn - Wybrzeże oraz trasa Lisewo – Wąbrzeźno.

Wymienione zagrożenia środowiska mogą stopniowo znacznie pogarszać jakość życia mieszkańców.

W przypadku awarii (uszkodzenia) cystern lub w następstwie katastrofy drogowej istnieje realne zagrożenie skażenia ludności i środowiska wokół wymienionych tras przewozu. Zagrożenie dla ludności gminy stwarzają także stacje i dystrybutory paliw płynnych i gazowych.

4.4. NADZWYCZAJNE ZAGROŻENIA

Bezpieczeństwo ludności zamieszkałej w powiecie wiąże się z przeciwdziałaniem zagrożeniom cywilizacyjnym, powodowanym przez wszelkiego typu awarie infrastruktury technicznej stwarzające zagrożenia dla zdrowia i życia ludzi, katastrofy wywołane przez siły natury. Znaczna jest także chemizacja rolnictwa. To wszystko dodaje się do zagrożeń wywołanych transportem surowców i produktów naftowych, przesyłaniem innych substancji, pracą urządzeń podatnych na pożar i wybuch. Potencjalnym źródłem nadzwyczajnych zagrożeń są również rzeki znajdujące się na terenie powiatu. (powodzie, zatonięcia, dopływ nieznanymi zanieczyszczeń).

Zagrożeniami dla środowiska, jakie mogą wystąpić na terenie gminy są:

- powodzie,

- huragany,
- pożary,
- susze,
- gradobicia,
- awarie urządzeń infrastruktury technicznej,
- katastrofy komunikacyjne drogowe i kolejowe, w tym katastrofy związane z transportem materiałów niebezpiecznych;
- zagrożenia ekologiczne.

Niebezpieczeństwem są groźne w skutkach pożary. Zagrożonymi rejonami pod względem pożarowym są głównie lasy i jednostki osadnicze, w których dominuje zabudowa niska i zwarta wykonana z materiałów palnych.

Zagrożenie dla środowiska stanowią również przebiegające przez obszar gminy **gazociągi**. Przez teren gminy Lisewo przebiega trasa gazociągu wysokiego ciśnienia D_n 400 mm/6,3 MPa Gustorzyn - Wybrzeże oraz trasa wysokiego ciśnienia D_n 300 mm/6,3 MPa Lisewo – Wąbrzeźno.

Gwałtowne burze z gradobiciem, czyniące znaczne spustoszenia w zagrodach i na polach są również dużym zagrożeniem dla środowiska przyrodniczego. Susza, powoduje wyschnięcie cieków, obniżenie się poziomu wód gruntowych, znaczne obniżenie się poziomu wód w rzekach. Skutkiem suszy jest więc zwiększenie stężeń zanieczyszczeń w wodach, śnięcie ryb w rzekach, usychanie upraw rolnych i leśnych.

5. ZARZĄDZANIE ŚRODOWISKIEM

Proces zarządzania obejmuje następujące czynności: planowanie, organizowanie, decydowanie, motywowanie, kontrolowanie. W każdym systemie zarządzania można wyodrębnić sferę procesów realnych i sferę regulacji. Sfera procesów realnych obejmuje działalność człowieka skierowaną bezpośrednio na podmioty materialne i przekształcenie materii, a sfera regulacji – całość procesów informacyjnych, myślowych i decyzyjnych, podejmowanych z myślą o kształtowaniu systemu sfery realnej.

Wyodrębnioną i odpowiedni uporządkowaną część rzeczywistości, która jest związana z zarządzaniem, użytkowaniem, ochroną i kształtowaniem środowiska przyrodniczego, nazywamy **systemem zarządzania (sterowaniem) środowiskiem**. System ten jest złożony i niejednorodny.⁹

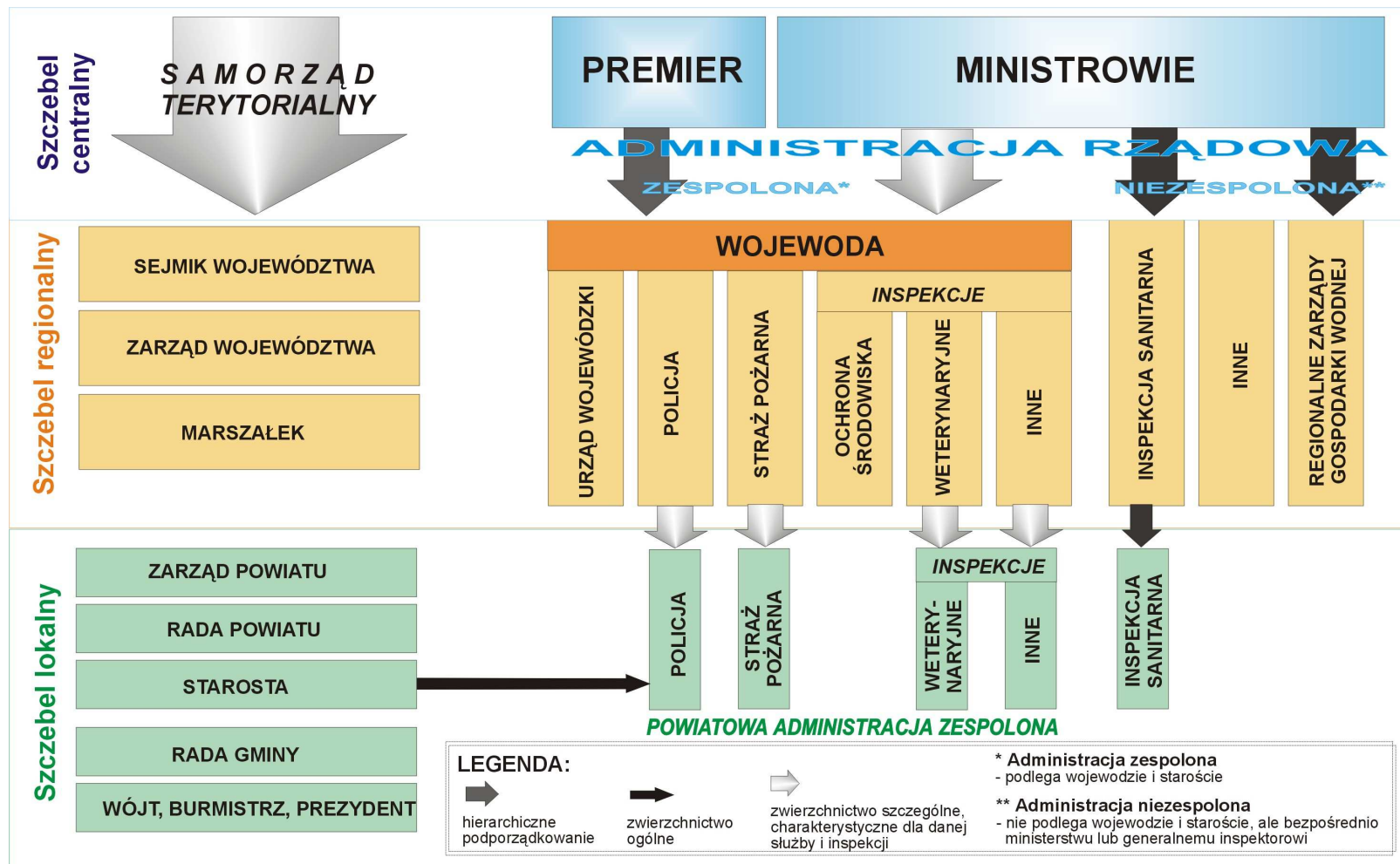
Reforma ustrojowa państwa spowodowała znaczące zmiany w strukturze organizacyjnej ochrony środowiska. Struktura ta jest obecnie niezwykle złożona. Funkcjonuje na 4 poziomach: centralnym, wojewódzkim, powiatowym i gminnym. Nowy podział kompetencji wprowadzony z dniem 1 stycznia 1999 r., a następnie zmieniony nowymi regulacjami prawa ekologicznego, stanowi dużą uciążliwość zarówno dla administracji publicznej, jak i dla wszystkich stron biorących udział w działaniach podejmowanych na rzecz ochrony środowiska.

Struktura organizacyjna ochrony środowiska nie ma charakteru hierarchicznego. Składają się na nią odrębne i niezależne od siebie organy rządowe i samorządowe, a dany szczebel administracji realizuje w zasadzie tylko te zadania, których nie można realizować na szczeblu niższym.

Na schemacie poniżej przedstawiamy w uproszczony sposób podstawową strukturę administracji publicznej w Polsce, która realizuje także zadania związane z zarządzaniem środowiskiem.

⁹ B. Poskrobko, *Zarządzanie środowiskiem*, Polskie Wydawnictwo ekonomiczne, Warszawa 1998.

PROGRAM OCHRONY ŚRODOWISKA GMINY LISEWO



Opracowano na podstawie stron www

Do organów ochrony środowiska należą:

- Organy decyzyjne państwa: Sejm wraz z Senatem i Prezydentem oraz Rada Ministrów.
- Centralne organy administracji państwowej: premier, ministrowie i kierownicy urzędów centralnych, ministerstwa i urzędy centralne.
 - *Minister Środowiska* – odpowiedzialny za realizację Polityki ekologicznej państwa, konwencji międzynarodowych, przygotowanie projektów ustaw ekologicznych i rozporządzeń wykonawczych
- Terenowe organy administracji rządowej: wojewodowie i urzędy wojewódzkie.
 - *Wojewoda* – wydaje decyzje analogiczne do starosty, ale w odniesieniu do przedsięwzięć mogących znacząco oddziaływać na środowisko, wymagających obligatoryjnie raportu o oddziaływaniu na środowisko, obejmuje ochroną konserwatorską cenne formy ochrony przyrody, realizuje zadania z zakresu łowiectwa, nadzoru nad lasami prywatnymi
- Samorządy terytorialne: gminne, powiatowe, wojewódzkie.
 - *Wójt, burmistrz, prezydent miasta* (rozpatrują sprawy związane z korzystaniem ze środowiska przez osoby fizyczne nie będące przedsiębiorcami, wycinaniem drzew, krzewów, utrzymaniem zieleni, realizują uchwały rad gmin w sprawie utrzymania czystości i porządku w gminach, zaopatrzenia w wodę, ciepło, energię, odprowadzenia ścieków, systemu zbierania odpadów komunalnych, realizacji postanowień planu zagospodarowania przestrzennego gminy),
 - *Starosta* – główny decydent w ochronie środowiska, wydający decyzje dla przedsięwzięć, które są klasyfikowane jako przedsięwzięcia mogące znacząco oddziaływać na środowisko (spis decyzji poniżej), sprawujący nadzór nad lasami nie stanowiącymi własności Skarbu Państwa, spółkami wodnymi, racjonalną gospodarką łowiecką, ochroną przyrody, realizujący zadania z zakresu edukacji ekologicznej.

Rodzaje decyzji środowiskowych, które wydaje starosta:

- pozwolenie na wprowadzanie gazów lub pyłów do powietrza,
- pozwolenie na emitowanie hałasu do środowiska,
- pozwolenie na emitowanie pól elektromagnetycznych,
- decyzja uzgadniająca zakres, sposób i termin zakończenia rekultywacji,
- pozwolenie zintegrowane,

- pozwolenie wodnoprawne na szczególne korzystanie z wód ,
 - pozwolenie wodnoprawne na wykonanie urządzeń wodnych,
 - pozwolenie wodnoprawne na rolnicze wykorzystanie ścieków, w zakresie nieobjętym zwykłym korzystaniem z wód,
 - pozwolenie wodnoprawne na wprowadzenie do urządzeń kanalizacyjnych ścieków zawierających substancje szczególnie szkodliwe dla środowiska wodnego,
 - pozwolenie wodnoprawne na długotrwałe obniżenie zwierciadła wody podziemnej,
 - pozwolenie wodnoprawne na odwadnianie obiektów lub wykopów budowlanych oraz zakładów górniczych,
 - pozwolenie wodnoprawne na wydobywanie kamienia, żwiru, piasku, innych materiałów oraz ich składowanie,
 - pozwolenie na wytwarzanie odpadów,
 - decyzja zatwierdzająca program gospodarki odpadami niebezpiecznymi,
 - pozwolenie na prowadzenie działalności w zakresie odzysku, unieszkodliwiania, transportu odpadów,
 - koncesje na poszukiwanie, rozpoznawanie i wydobywanie kopalin pospolitych (bez użycia materiałów wybuchowych i na powierzchni nie przekraczającej 2 ha i przewidywanym rocznym wydobyciu nie przekraczającym 20 000 m³,
 - zatwierdzenie projektu prac geologicznych, których wykonanie nie wymaga koncesji.
- *Marszałek Województwa* – zajmuje się egzekwowaniem opłat z tytułu gospodarczego korzystania ze środowiska i ich redystrybucją na rzecz funduszy ochrony środowiska i gospodarki wodnej; prowadzi także bazę danych o emisjach substancji, wytwarzanych odpadach, pobranej ilości wody w województwie. Jest organem w zakresie melioracji wodnych, uchwała wojewódzki plan zagospodarowania przestrzennego, strategię rozwoju województwa i program ochrony środowiska, sprawuje kontrolę nad WFOŚ i GW.
- Jednostki gospodarcze (produkcyjne i usługowe)

Wojewódzki Inspektorat Ochrony Środowiska – wykonuje kontrole przestrzegania wymogów ochrony środowiska przez wszystkich korzystających ze środowiska, bada i ocenia stan środowiska (monitoring środowiska), wymierza kary za nieprzestrzeganie wymogów ochrony środowiska, prowadzi działania zapobiegające nadzwyczajnym zagrożeniom środowiska.

Nowy podział kompetencji w zakresie ochrony środowiska nakłada na wszystkie szczeble samorządu i organów rządowych obowiązek wzajemnego informowania się i uzgadniania. Należy podkreślić wzmocnienie relacji i wpływu organów samorządowych na działanie Inspekcji Ochrony Środowiska oraz uprawnienia kontrolne organów samorządowych.

Oprócz wyżej wymienionych zadań starosty, określone zadania w zakresie ochrony środowiska należą do Rady i Zarządu Powiatu.

Rada Powiatu :

- uchwała Program ochrony środowiska wraz z planem gospodarki odpadami,
- co 2 lata analizuje raporty z realizacji Programu ochrony środowiska i planu gospodarki odpadami,
- ustanawia obszary ograniczonego użytkowania wokół niektórych instalacji (składowiska odpadów komunalnych, kompostowni, oczyszczalni ścieków, tras komunikacyjnych, linii i stacji elektroenergetycznych oraz instalacji radiokomunikacyjnej, radionawigacyjnej i radiolokacyjnej),
- wyraża zgodę na powołanie społecznej straży rybackiej.

W imieniu Starosty zadania ochrony środowiska wykonuje głównie Wydział Spraw Społecznych i Ochrony Środowiska. Współpracuje on ze wszystkimi wydziałami Starostwa, Wojewódzkim Inspektoratem Ochrony Środowiska Delegaturą w Toruniu, Wydziałem Środowiska i Rolnictwa Kujawsko-Pomorskiego Urzędu Wojewódzkiego w Bydgoszczy, Departamentem Ochrony Środowiska Rolnictwa i Rozwoju Obszarów Wiejskich Urzędu Marszałkowskiego Województwa Kujawsko-Pomorskiego w Toruniu, Regionalnym Zarządem Gospodarki Wodnej, Wojewódzkim Zarządem Melioracji i Urządzeń Wodnych, Nadleśniczymi Nadleśnictw Toruń i Jamy, oraz pozarządowymi organizacjami ekologicznymi, jak Stowarzyszenie „Straż Ochrony Przyrody”.

Władze Gminy odpowiadają za następujące zadania z zakresu gospodarki środowiskiem:

1. ochronę środowiska – najczęściej poprzez wprowadzanie zakazów i nakazów dotyczących sposobu użytkowania powierzchni, przestrzeni i zasobów naturalnych oraz poprzez organizacyjno – finansowe stwarzanie podstaw do budowy komunalnych urzędzeń ochrony środowiska.
2. zarządzanie środowiskowe gminą
3. promowanie zasad zrównoważonego rozwoju
4. opracowywanie i realizację programów ekorozwoju gminy, jak np. program ochrony środowiska, plan gospodarki odpadami czy strategia zrównoważonego rozwoju
5. opracowywanie i realizacji jednostkowych proekologicznych dokumentów, jak np. dot. ograniczenia niskiej emisji, stworzenia parku miejskiego itp.

Do zadań własnych Gminy z zakresu środowiska należy:

- ład przestrzenny
- gospodarka terenami
- ochrona środowiska
- dbałość o infrastrukturę techniczną służącą ochronie środowiska (wodociągi, oczyszczalnie ścieków, kanalizacja, składowiska odpadów)
- zieleń komunalna i zadrzewianie
- utrzymanie czystości i porządku oraz gospodarka odpadami na terenie gminy
- tworzenie warunków do selektywnej zbiórki odpadów
- organizowanie ochrony przed bezdomnymi zwierzętami
- zatwierdzenie ugody w sprawach zmian stosunków wodnych na gruntach
- organizowanie ochotniczych drużyn ratowniczych
- zarządzanie ewakuacją ludności na wypadek zagrożenia np. powodziowego
- edukacja ekologiczna
- opiniowanie projektów dokumentów dot. tworzenia parku krajobrazowego
- wprowadzanie form ochrony przyrody
- ustanawianie parków wiejskich i miejskich
- opiniowanie rocznych planów łowieckich
- współdziałanie z dzierżawcami i zarządcami obwodów łowieckich oraz rozstrzyganie sporów

- ustalanie statutu uzdrowiska
- opiniowanie powołania i odwołania naczelnego lekarza uzdrowiska

Oddziaływanie Gminy na środowisko naturalne może być

bezpośrednie, jak w przypadku:

- zużycia energii, wody i innych materiałów przez pracowników urzędu
- recykling odpadów biurowych
- transport pracowników
- emisja zanieczyszczeń do atmosfery

i **pośrednie**, jak w przypadku:

- gospodarki komunalnej i mieszkaniowej
- zaopatrzenia mieszkańców w wodę
- odprowadzania ścieków
- gospodarki odpadami
- edukacji ekologicznej

Władze gminne mogą wykonywać swe zadania z zakresu gospodarowania środowiskiem dzięki instrumentom finansowym i prawnym, takim jak:

- wydawanie zezwoleń na usuwanie drzew i krzewów,
- kary pieniężne za samowolne usuwanie drzew i zakrzewień,
- ustanawianie ograniczeń czasu pracy lub korzystania z urządzeń uciążliwych dla środowiska,
- nakazywanie czynności ograniczających uciążliwość dla środowiska,
- określanie warunków i wymagań wobec osób hodujących zwierzęta domowe w zakresie bezpieczeństwa i czystości w miejscach publicznych,
- wydawanie decyzji o warunkach zabudowy i zagospodarowania terenu,
- nakazywanie wykonania zabezpieczeń wody przed zanieczyszczeniem i zakaz odprowadzania ścieków bez pozwolenia wodnoprawnego.

Rada Gminy oddziałuje na środowisko pośrednio, poprzez:

1. uchwalanie budżetu gminy
2. uchwalanie planów gospodarczych i rozwojowych mikroregionu

PROGRAM OCHRONY ŚRODOWISKA GMINY LISEWO

3. ustalanie zakresu działań jednostek pomocniczych
4. uchwalanie podatków i opłat lokalnych, w tym np. stawek za usuwanie i unieszkodliwianie odpadów, czy
5. podejmowanie decyzji odnośnie współpracy z innymi jednostkami, jak np. utworzenie związku gmin itp.

Ochrona środowiska niejednokrotnie jest także realizowana przez stowarzyszenia i związki gmin, powołane np. w celu wspólnej gospodarki odpadami.

6. PODSUMOWANIE ANALIZY

Wybór właściwej drogi rozwoju i zarządzania strategicznego regionem musi się opierać na rzetelnej analizie oddziaływania różnych czynników rozwoju. Zgromadzenie wszelkich dostępnych i istotnych danych przy opracowaniu Programu Ochrony Środowiska oraz ich analiza połączona z wnioskowaniem stanowi podstawę przy opracowaniu tego typu dokumentów. Wiodącym narzędziem stosowanym do oceny czynników rozwoju przy uwarunkowaniach wewnętrznych i zewnętrznych jest analiza SWOT.

W ramach uwarunkowań wewnętrznych i zewnętrznych analizowano następujące obszary:

- Ochrona wód,
- Gospodarka wodno – ściekowa,
- Warunki glebowe,
- Środowisko przyrodnicze,
- Ochrona atmosfery,
- Gospodarka odpadami,
- Edukacja ekologiczna,
- gospodarka finansowa

Poniżej w tabeli przedstawiono mocne i słabe strony oraz szanse i zagrożenia, które wywierają istotny wpływ na istnienie i rozwój środowiska.

Tabela 6.1. Analiza SWOT

Uwarunkowania wewnętrzne	
Mocne strony	Słabe strony
OCHRONA WÓD	
	<ul style="list-style-type: none"> - duży deficyt wody na potrzeby rolnictwa, - degradacja zasobów wód podziemnych i powierzchniowych - niska jakość wód powierzchniowych,
GOSPODARKA WODNO - ŚCIEKOWA	
- dobry stopień zwodociągowania,	- niski stopień skanalizowania,

PROGRAM OCHRONY ŚRODOWISKA GMINY LISEWO

- dobre możliwości retencjonowania wody,	- nieprawidłowa gospodarka ściekami,
WARUNKI GLEBOWE	
- wysoka jakość klas bonitacyjnych gleb, - dostępność do złóż kopalin pospolitych (żwir) na potrzeby mieszkańców.	- stepowanie obszarów rolniczych,
ŚRODOWISKO PRZYRODNICZE	
- pomniki przyrody, - ograniczenie niekontrolowanego ścinania drzew (wydawanie pozwoleń na usunięcie drzew, współpraca ze Strażą Przyrody)	- niedostateczna lesistość i rozdrobnienie lasów.
OCHRONA ATMOSFERY	
- dobra jakość powietrza, - dobre warunki solarne dla energetyki odnawialnej, - promienniki gazowe.	- niewykorzystanie energii ze źródeł odnawialnych, - niekorzystna struktura paliw w systemach grzewczych, - brak gazyfikacji, pomimo bliskości gazociągu wysokiego ciśnienia, - brak rozpoznania oddziaływania źródeł promieniowania elektromagnetycznego.
GOSPODARKA ODPADAMI	
- rozwijanie selektywnej zbiórki odpadów komunalnych - właściwa gospodarka odpadami.	- brak systemu zbierania padliny, odpadów niebezpiecznych występujących w strumieniu odpadów komunalnych, - brak składowiska odpadów niebezpiecznych zawierających azbest.
GOSPODAROWANIE ZASOBAMI ŚRODOWISKA	
- dobra kadra pracująca w administracji ochrony środowiska, - kształcenie na rzecz zrównoważonego rozwoju, - udział społeczeństwa w aktywnych działaniach na rzecz poprawy stanu środowiska.	- niski poziom socjalny części społeczeństwa, - niski budżet.
Uwarunkowania zewnętrzne	
Szanse	Zagrożenia
- integracja z UE i wpływ środków	- niedostateczna świadomość ekologiczna

PROGRAM OCHRONY ŚRODOWISKA GMINY LISEWO

<p>pomocowych,</p> <ul style="list-style-type: none">- regulacje ogólnokrajowe i międzynarodowe zobowiązujące do podniesienia jakości środowiska,- proces decentralizacji zarządzania środowiskiem,- postęp technologiczny,- korzystne warunki środowiska do wdrażania programów rolno-środowiskowych,- popyt w krajach UE na żywność produkowaną metodami ekologicznymi.	<p>społeczeństwa,</p> <ul style="list-style-type: none">- niedostateczna pula środków finansowych w budżecie powiatu,- transport substancji niebezpiecznych.
---	---

Przytoczone w tabeli główne obszary tematyczne mocnych i słabych stron, a także szans i zagrożeń oddziałujących na środowisko gminy są kwintesencją wypracowanej w dyskusji listy szans i problemów. Właściwe ich odczytanie i pogrupowanie tematyczne doprowadziło do skondensowanej listy zagadnień, z którymi należy się uporać w dążeniu do osiągnięcia sukcesu podczas realizacji strategii. Rezultat analizy SWOT pozwolił wypracować priorytety i działania Programu Ochrony Środowiska.

Gmina dysponuje wieloma atutami, od których racjonalnego wykorzystania zależy powodzenie podejmowanych działań w ramach określonych celów strategicznych i zadań.

Wykonana analiza SWOT umożliwiła rozpoznanie i ocenę oraz ukazała potencjalne zagrożenia i kierunki ochrony środowiska.

III. CELE POLITYKI EKOLOGICZNEJ PAŃSTWA I WOJEWÓDZTWA

Polityka ekologiczna jest to świadoma i celowa działalność władz różnych szczebli w odniesieniu do środowiska przyrodniczego. Polityka określa cele, metody środki zarządzania środowiskiem. Poniższe zapisy zostały wyprowadzone z obowiązujących dokumentów wyższego rzędu.

1. ZASADY I CELE POLITYKI EKOLOGICZNEJ PAŃSTWA

„Polityka ekologiczna państwa na lata 2003 – 2006 z uwzględnieniem perspektywy na lata 2007 – 2010” jest realizacją ustaleń ustawy z dnia 27 kwietnia 2001 r. – Prawo ochrony środowiska, która w art. 13 – 16 wprowadza obowiązek przygotowania i aktualizowania co 4 lata polityki ekologicznej państwa.

W 1990 r. powstał pierwszy dokument „Polityka ekologiczna państwa”, przyjęty przez Radę Ministrów, a następnie w 1991 r. zaakceptowany przez Sejm i Senat RP. W 2000 r. została sporządzona „II Polityka ekologiczna państwa”, która w 2001 r. została zaakceptowana przez Parlament. Ustala ona cele ekologiczne do 2010 i 2025 r.

Opracowany w 2002 r. „Program Wykonawczy do II Polityki ekologicznej państwa, na lata 2002 – 2010” jest dokumentem o charakterze operacyjnym, tj. wskazującym wykonawców i terminy realizacji konkretnych zadań lub pakietów zadań, przewidzianych do realizacji, zgodnie z polityką ekologiczną państwa w latach 2002 – 2010, a także szacującym niezbędne nakłady i źródła ich finansowania.

Politykę ekologiczną, obejmującą lata 2003 – 2006 oraz 2007 – 2010, należy traktować jako aktualizację i uszczegółowienie długookresowej „II Polityki ekologicznej państwa”, przede wszystkim w nawiązaniu do priorytetowych kierunków działania określonych w przyjętym VI Programie działań Unii Europejskiej w dziedzinie środowiska.

W Unii Europejskiej funkcjonują średniookresowe programy działań na rzecz środowiska, tak więc dostosowana do wymagań nowej ustawy „Polityka ekologiczna państwa na lata 2003 – 2006 z uwzględnieniem perspektywy na lata 2007 – 2010” wpisuje się również w funkcjonującą w tej dziedzinie praktykę. Aktualny, szósty program takich działań obowiązuje właśnie do 2010 r. Jest to tym bardziej warte podkreślenia, że znaczną część objętych „Polityką ...” działań Polska będzie realizować już jako członek Unii.

„Polityka ekologiczna państwa na lata 2003 – 2006 z uwzględnieniem perspektywy na lata 2007 – 2010” została przygotowana i będzie realizowana równoległe ze sporządzonymi wielokrotnie aktualizowanym „Narodowym programem przygotowania do członkostwa”, a zwłaszcza przyjętym dokumentem zawierającym końcowe ustalenia i przyjęte przez Polskę zobowiązania (CONF-PL 95/01).

Ustawa Prawo ochrony środowiska w art. 13 stwierdza, że polityka ekologiczna państwa ma na celu stworzenie warunków niezbędnych do realizacji ochrony środowiska. Oznacza to przede wszystkim, że polityka ta powinna być elementem równoważenia rozwoju kraju i harmonizowania z celami ochrony środowiska celów gospodarczych i społecznych. Oznacza to także, że realizacja polityki ekologicznej państwa w coraz większym stopniu powinna dokonywać się poprzez zmiany modelu produkcji i konsumpcji, zmniejszanie materiałochłonności, wodochłonności i energochłonności gospodarki oraz stosowanie najlepszych dostępnych technik i dobrych praktyk gospodarowania, a dopiero w dalszej kolejności poprzez typowo ochronne, tradycyjne działania takie jak oczyszczanie gazów odlotowych i ścieków, unieszkodliwianie odpadów.

Oznacza to również, że aspekty ekologiczne powinny być obligatoryjnie włączane do polityk sektorowych we wszystkich dziedzinach gospodarowania, a także do strategii i programów rozwoju na szczeblu regionalnym i lokalnym.

Nadrzędną wartością w polityce ekologicznej państwa jest człowiek, co oznacza, że zdrowie społeczeństwa, komfort środowiska, w którym żyją i pracują ludzie, życie obywatela są głównym kryterium realizacji polityki ekologicznej na każdym szczeblu. Polityka ekologiczna państwa ma służyć zaspokojeniu rosnących potrzeb człowieka.

Wiodącą zasadą polityki ekologicznej państwa jest przyjęta w Konstytucji RP zasada zrównoważonego rozwoju, która uzyskała prawo obywatelstwa wśród społeczeństw świata w wyniku Konferencji Narodów Zjednoczonych w Rio de Janeiro w 1992 r. Istotą zrównoważonego rozwoju jest równorzędne traktowanie racji społecznych, ekonomicznych i ekologicznych.

Właściwemu osiągnięciu celów polityki ekologicznej sprzyja przestrzeganie następujących zasad:

- Zasada równorzędności polityki ekologicznej, gospodarczej i społecznej.
- Zasada integralności polityki ekologicznej z –każdą wyodrębnioną polityką sektorową - w skali państwa z polityką międzynarodową, (uwzględnienie celów ekologicznych na równi z celami gospodarczymi i społecznymi).

- Zasada równego dostępu do środowiska przyrodniczego i jednakowego obowiązku jego ochrony.
- Zasada „zanieczyszczający płaci” (odpowiedzialność za skutki zanieczyszczenia i stwarzania zagrożeń ponosi jednostka użytkująca zasoby środowiska),
- Zasada uspołecznienia przez stworzenie warunków do uczestnictwa obywateli,
- Zasada ekonomizacji polityki ekologicznej, czyli osiągnięcia postawionych celów minimalnym nakładem sił i środków,
- Zasada przezorności (podwojenie działań, gdy pojawia się uzasadnione prawdopodobieństwo wystąpienia problemu),
- Zasada prewencji (podejmowanie działań zabezpieczających na wszystkich etapach realizacji przedsięwzięć),
- Zasada stosowania najlepszych dostępnych technik (BAT),
- Zasada subsydiarności (stopniowe przekazywanie kompetencji i uprawnień na niższych szczeblach zarządzania środowiskiem),

CELE POLITYKI EKOLOGICZNEJ PAŃSTWA PRZEDSTAWIONE SĄ PONIŻEJ:

Rozdział: Ochrona dziedzictwa przyrodniczego i racjonalne użytkowanie zasobów przyrody.

Poprawa środowiska ma nastąpić między innymi w skutek następujących działań:

- utworzenia Europejskiej Sieci Obszarów Chronionych NATURA 2000,
- znacznego wzrostu lesistości w Polsce z 28,5 % w 2001 roku do ok. 30% w 2020 roku,
- ochrony i zrównoważonego rozwoju lasów,
- ochrony terenów wodno – błotnych,
- racjonalizacji użytkowania wody,
- zmniejszenia materiałochłonności, wodochłonności, energochłonności i odpadowości gospodarki, wzrostu wykorzystania energii ze źródeł odnawialnych,
- ochrony gleb,
- ochrony zasobów kopalin i wód podziemnych,

- kształtowania stosunków wodnych i ochrony przed powodzią.

Główne cele polityki to:

w zakresie ochrony przyrody i krajobrazu

- utrzymanie na odpowiednim poziomie różnorodności biologicznej i krajobrazowej,
- zwiększenie powierzchni obszarów chronionych (do 1/3 terytorium kraju),
- renaturalizacja i poprawa stanu najcenniejszych, zniszczonych ekosystemów i siedlisk,
- restytucja wybranych gatunków
- ochrona zasobów gleb użytkowanych przyrodniczo przed ich wyłączeniem z tego użytkowania,
- rekultywacja i renaturalizacja obszarów zdegradowanych,
- zwiększenie skuteczności ochrony obszarów objętych ochroną prawną,
- rozwój prac badawczych i inwentaryzacyjnych w zakresie oceny stanu i rozpoznania zagrożeń bioróżnorodności,
- utrzymanie krajobrazu rolniczego, zwiększenie wsparcia i rozwoju rolnictwa ekologicznego,
- zapewnienie ochrony i racjonalnego gospodarowania bioróżnorodnością,
- wzrost stanu świadomości ekologicznej społeczeństwa i władz lokalnych,
- zachowanie tradycyjnych praktyk gospodarczych na terenach przyrodniczo cennych,
- zapewnienie przeciwdziałania wprowadzania obcych gatunków, zagrażających integralności naturalnych ekosystemów i siedlisk.

w zakresie ochrony i zrównoważonego rozwoju lasów

- wzbogacanie i racjonalne użytkowanie zasobów leśnych,
- dalsze zwiększanie lesistości, stałe powiększanie zasobów leśnych,
- rozszerzanie zasięgu renaturalizacji obszarów leśnych,
- kształtowanie lasu wielofunkcyjnego (poprawa funkcji wodochronnej, klimatotwórczej, glebochronnej),
- wdrożenie zasad ochrony i powiększenie różnorodności biologicznej w lasach na poziomie genetycznym, gatunkowym i ekosystemowym,
- zachowanie zdrowotności i żywotności ekosystemów leśnych,
- zapewnienie ochrony leśnych zasobów genowych,

- racjonalne, zgodne z zasadami przyrody, użytkowanie zasobów leśnych,
- zachowanie w stanie zbliżonym do naturalnego lub odtworzenie śródleśnych zbiorników wodnych,
- utrzymanie i wzmocnienie społeczno – ekonomicznej funkcji lasów,
- ochrona gleb leśnych,
- wprowadzanie zadrzewień i zakrzewień jako czynnika ochrony różnorodności biologicznej i krajobrazowej oraz racjonalnego użytkowania przestrzeni przyrodniczej,
- zapewnienie lasom i zadrzewieniom właściwego znaczenia w planowaniu przestrzennym,
- poprawa stanu i produktywności lasów prywatnych.

w zakresie ochrony gleb

- przeciwdziałanie przejmowania gleb nadających się do wykorzystania rolniczego lub leśnego na inne cele, zwłaszcza inwestycyjne,
- podniesienie poziomu wiedzy użytkowników gleb i gruntów w zakresie możliwości eksploatacji gleb,
- doskonalenie struktur organizacyjnych zajmujących się problematyką ochrony gleb, racjonalnego ich użytkowania, przygotowania programów działań w tym zakresie,
- wprowadzenie w rolnictwie sposobu produkcji zgodnego z ustawą o rolnictwie ekologicznym,
- objęcie monitoringiem gleb rejestracji zmian wynikających z rodzaju i intensywności eksploatacji oraz oddziaływania negatywnych czynników,
- przywracanie wartości użytkowej glebom, które uległy degradacji (oczyszczanie, rekultywacja, odbudowa właściwych stosunków wodnych),
- maksymalne zagospodarowanie terenów przemysłowych.

w zakresie ochrony zasobów kopalin i wód podziemnych

- ograniczenie wydobycia kopalin, jeśli możliwe jest znalezienie substytutu danego surowca,
- zwiększenie efektywności wykorzystania rozpoznanych i eksploatowanych złóż,
- objęcie ochroną zasobów kopalin leczniczych i wód podziemnych, zwłaszcza głównych zbiorników tych wód,

- poszerzanie wiedzy o budowie geologicznej Polski i kontynuowanie prac w zakresie poszukiwania, rozpoznawania i dokumentowania nowych złóż,
- ograniczanie naruszeń środowiska towarzyszących eksploatacji kopalni i pracom geologicznym.

w zakresie biotechnologii i organizmów zmodyfikowanych genetycznie

- podnoszenie świadomości społecznej w zakresie biotechnologii i bezpieczeństwa biologicznego,
- rozwijanie współpracy międzynarodowej w zakresie bezpieczeństwa biologicznego.

Rozdział: Zrównoważone wykorzystanie surowców, materiałów, wody i energii.

Poprawa środowiska ma nastąpić między innymi w skutek następujących działań:

- wprowadzenie wskaźników wodochłonności, materiałochłonności i energochłonności produkcji do systemu statystyki publicznej,
- Budowa instalacji wykorzystujących energię ze źródeł odnawialnych,
- Zorganizowanie Krajowego Zarządu Gospodarki Wodnej i zreorganizowanie regionalnych zarządów.

Główne cele polityki to:

w zakresie materiałochłonności, wodochłonności, energochłonności i odpadowości gospodarki:

- Wprowadzenie systemu kontroli wodochłonności produkcji,
- Ograniczenie zużycia wody z wód podziemnych,
- Zmniejszenie energochłonności i materiałochłonności poprzez wprowadzenie nowoczesnych technologii,
- Intensyfikacja stosowania obiegów zamkniętych oraz wtórnego wykorzystania mniej zanieczyszczonych ścieków,

w zakresie wykorzystania energii odnawialne:

- Wzrost produkcji ze źródeł odnawialnych,

w zakresie kształtowania stosunków wodnych i ochrona przed powodzią:

- Eliminowanie wykorzystania wód podziemnych na cele przemysłowe,
- Racjonalizacja zużycia wody,
- Efektywna ochrona przed powodzią,

Rozdział: Środowisko i zdrowie. Poprawa jakości środowiska i wzrost bezpieczeństwa ekologicznego.

Poprawa jakości środowiska i wzrost bezpieczeństwa ekologicznego ma nastąpić między innymi w skutek podjęcia działań dotyczących:

- jakości wód,
- jakości powietrza,
- gospodarowania odpadami,
- bezpieczeństwa chemicznego i biologicznego,
- poważnych awarii przemysłowych,
- oddziaływania hałasu,
- oddziaływania pól elektromagnetycznych.

Główne cele polityki to:

w zakresie jakości wód:

- osiągnięcie dobrego stanu ekologicznego wszystkich rodzajów wód pod względem jakościowym i ilościowym,
- zapobieganie zanieczyszczeniom wód powierzchniowych i podziemnych ze szczególnym uwzględnieniem zapobiegania „u źródła”,
- ochrona wód Morza Bałtyckiego przed substancjami biogennymi i niebezpiecznymi oraz przed nadmiernym eksploatowaniem zasobów żywych,
- przywracanie wodom podziemnym i powierzchniowym właściwego stanu ekologicznego, a przez to zapewnienie odpowiednich źródeł poboru wody do picia,
- zlewniowe zarządzanie gospodarką wodną i jakością wód,

w zakresie ochrony powietrza przed zanieczyszczeniem:

- poprawa stanu czystości powietrza,
- uzyskanie norm emisyjnych wymaganych przez przepisy UE,
- konsekwentne przechodzenie na likwidację zanieczyszczeń „u źródła”,
- coraz szersze normowanie emisji w przemyśle, energetyce i transporcie,
- wprowadzanie norm ograniczających emisję do powietrza zanieczyszczeń w procesie produkcyjnym (w pełnym cyklu życia produktów i wyrobów),

w zakresie gospodarowania odpadami:

- pełne wprowadzanie w życie regulacji prawnych dot. odpadów,
- zapobieganie powstawania odpadów, przy rozwiązywaniu problemu odpadów „u źródła”,
- zwiększenie poziomu odzysku odpadów,
- stwarzanie podstaw dla nowoczesnego gospodarowania odpadami komunalnymi,
- zbudowanie krajowego systemu unieszkodliwiania odpadów niebezpiecznych,
- w zakresie bezpieczeństwa chemicznego:
 - włączenie się Polski do realizacji międzynarodowych programów związanych z bezpieczeństwem chemicznym i biologicznym,
 - harmonizowanie polskich przepisów prawnych z przepisami UE oraz wdrażanie wymogów i zaleceń,
- w zakresie poważnych awarii:
 - eliminowanie lub zmniejszenie skutków dla środowiska z tytułu poważnych awarii,
 - sporządzenie ocen ryzyka obiektów, planów operacyjno – ratowniczych wojewódzkich i powiatowych planów zarządzania ryzykiem,
 - doskonalenie istniejącego systemu ratowniczego na wypadek zaistnienia awarii i klęsk żywiołowych,
- wprowadzenie systemu ubezpieczeń ekologicznych,
- w zakresie hałasu i promieniowania elektromagnetycznego:
 - zmniejszenie skali narażenia ludności na ponadnormatywny poziom hałasu,
 - nie dopuszczanie do pogorszenia się klimatu akustycznego tam, gdzie obecnie sytuacja jest korzystna,
 - kontrola i ograniczenie emisji do środowiska promieniowania niejonizującego,
 - stworzenie struktur zajmujących się monitorowaniem i badaniem pól elektromagnetycznych,
 - kształtowanie zieleni zorganizowanej pełniących funkcje ochronne,
- harmonizacja polskich przepisów z odpowiednimi dyrektywami UE,
- poprawa systemu transportu zbiorowego,
- produkcja urządzeń i pojazdów o hałaśliwości zgodnej z normami międzynarodowymi.

w zakresie przeciwdziałania zmianom klimatu:

- włączenie się Polski do wysiłków społeczności międzynarodowej na rzecz ochrony klimatu globalnego,
- zintegrowanie polskiej polityki ochrony klimatu z polityką UE,
- wypełnienie przez Polskę zobowiązań do redukcji emisji gazów cieplarnianych o 6 % w stosunku do roku bazowego,
- zapewnienie realizacji polityki ochrony klimatu na poziomie sektorów gospodarczych i przedsiębiorstw.

1.1. Limity krajowe

W II Polityce Ekologicznej Państwa ustalone zostały ważniejsze limity krajowe, związane z racjonalnym wykorzystaniem zasobów naturalnych i poprawą stanu środowiska. Limity te mają być osiągnięte do 2010 r. Są to:

- zmniejszenie wodochłonności produkcji o 50 % w stosunku do stanu w 1990 r. (w przeliczeniu na PKB i wartość sprzedaną w przemyśle),
- ograniczenie materiałochłonności produkcji o 50 % w stosunku do 1990 r., w taki sposób, aby uzyskać co najmniej średnie wielkości dla państwa OECD (w przeliczeniu na jednostkę produkcji, wartość produkcji lub PKB),
- ograniczenie zużycia energii o 50 % w stosunku do 1990 r. i 25 % w stosunku do 2000r. również w przeliczeniu na jednostkę produkcji, wartość produkcji lub PBK),
- dwukrotne zwiększenie udziału odzyskiwanych i ponownie wykorzystywanych w procesach produkcyjnych odpadów przemysłowych w porównaniu ze stanem z 1990 r.,
- odzyskanie i powtórne wykorzystanie co najmniej 50 % papieru i szkła z odpadów komunalnych,
- pełna (100 %) likwidacja zrzutów ścieków nieoczyszczonych z miast i zakładów przemysłowych,
- zmniejszenie ładunku zanieczyszczeń odprowadzanych do wód powierzchniowych w stosunku do stanu z 1990 r., z przemysłu o 50 %, z gospodarki komunalnej (na terenie miast i osiedli wiejskich) o 30 % i ze spływu powierzchniowego – również o 30 %,

PROGRAM OCHRONY ŚRODOWISKA GMINY LISEWO

- ograniczenie emisji pyłów o 75 %, dwutlenku siarki o 56 %, tlenków azotu o 31 %, niemetanowych lotnych związków organicznych o 4 % i amoniaku o 8 % w stosunku do stanu w 1990 r.,
- do końca 2005 r. wycofać z użytkowania etylinę i przejść wyłącznie na stosowanie benzyny bezołowiowej.

Powyższe limity krajowe przyjęto jako punkt odniesienia w zakresie realizacji celów polityki ekologicznej województwa.

Tabela 1.1. Limity określone w Polityce ekologicznej państwa na lata 2003 – 2006 z uwzględnieniem perspektywy na lata 2007 – 2010.

Lp.	Limity
1.	Wzrost lesistości do 30 % w 2020 r., zgodnie z krajowym programem zwiększenia lesistości (2003).
2.	Europejska sieć ekologiczna NATURA 2000, średnio 15 %
3.	Rekultywacja starych składowisk od 2003 r.
4.	Osiągnięcie dobrego stanu ekologicznego wód powierzchniowych (zgodnie z Ramową Dyrektywą Wodną) do 2015 r.
5.	Redukcja biogenów w dorzeczu Wisły i Odry ze ścieków komunalnych o 75 % do 2015 r.
6.	Zaprzestanie odprowadzania do Bałtyku substancji niebezpiecznych do 2006 r.
7.	Wyposażenie aglomeracji liczących powyżej 15 tys. mieszkańców w oczyszczalnię ścieków do 2015 r.
–.	Wyposażenie aglomeracji liczących 2 - 15 tys. mieszkańców w oczyszczalnię ścieków do 2010 r.
9.	Ograniczenie zanieczyszczeń azotowych pochodzących z rolnictwa (budowa nowoczesnych stanowisk do składowania obornika i zbiorników na gnojówkę w gospodarstwach rolnych) do 2010 r.
10.	Udział energii odnawialnej – 7,5 % do 2010 r., zgodnie ze Strategią rozwoju energetyki odnawialnej i rozporządzeniem Ministra Gospodarki z dnia 15 grudnia 2000 r.

11.	Opracowanie programów naprawczych ochrony powietrza (dla obszarów, gdzie występuje przekroczenie poziomów odniesienia jakości powietrza) do 2003 r.
12.	Wzrost odzysku odpadów komunalnych o 30 % do 2006 r. i 75 % do 2010 r. (w stosunku do 2000 r.)
13.	Sporządzenie wojewódzkich planów zarządzania ryzykiem oraz powiatowych, gdy występuje więcej niż 5 obiektów niebezpiecznych do 2010 r.
14.	Sporządzenie dla wszystkich aglomeracji powyżej 100 tys. mieszkańców map akustycznych do 2010 r.

2. CELE POLITYKI EKOLOGICZNEJ WOJEWÓDZTWA KUJAWSKO-POMORSKIEGO

Dokumentem nadrzędnym wytyczającym cele i kierunki działań w zakresie polityki ekologicznej województwa jest „Strategia rozwoju województwa kujawsko - pomorskiego” Projektu „Programu ochrony środowiska woj. kujawsko-pomorskiego” został przyjęty przez Zarząd Województwa. Cele wojewódzkiej polityki ekologicznej ujęte w Programie ochrony środowiska są celami przyjętymi w „Strategii ...”.

Jako podstawowy **cel polityki ekologicznej** na obszarze województwa kujawsko – pomorskiego przyjmuje się *zachowanie wysokich walorów środowiska przyrodniczego regionu w celu poprawy jakości życia mieszkańców oraz zwiększenia atrakcyjności i konkurencyjności województwa.*¹⁰ Realizacja celu głównego jest możliwa pod warunkiem przyjęcia jako powszechnie obowiązującej zasady zrównoważonego rozwoju, identyfikacji określonych priorytetów ochrony środowiska oraz realizacji celów cząstkowych. Ocena aktualnego stanu środowiska na obszarze województwa i identyfikacja najważniejszych problemów ekologicznych regionu upoważniają do stwierdzenia, że celami tymi są:

1. dalsza poprawa jakości wód powierzchniowych, zwłaszcza jezior,
2. zachowanie jakości wód podziemnych i ich ochrona przed degradacją,
3. dalsza poprawa jakości powietrza atmosferycznego,

¹⁰ Na podstawie Programu Ochrony Środowiska Województwa Kujawsko – Pomorskiego, Toruń czerwiec 2003r.

4. poprawa warunków klimatu akustycznego,
5. wdrożenie nowoczesnego systemu gospodarowania odpadami,
6. zachowanie i kształtowanie różnorodności biologicznej regionu, z ograniczeniem populacji obcych gatunków roślin i zwierząt,
7. zwiększenie lesistości województwa,
8. ochrona gruntów przed erozją i przeciwdziałanie degradacji gleb,
9. ochrona złóż kopalin przed nieracjonalną eksploatacją,
10. kształtowanie systemu obszarów chronionych i dostosowanie go do nowych uwarunkowań prawnych,
11. przeciwdziałanie poważnym awariom.

Podstawowym priorytetem ekologicznym, zarówno w krótkim (2003 – 2006 r.), jak i perspektywicznym (2007 – 2010 r.) w horyzoncie czasowym jest ***zachowanie bezpieczeństwa ekologicznego regionu***. Jako bardzo istotne priorytety ekologiczne należy przyjąć ***konieczność likwidacji i przeciwdziałanie powstawaniu bezpośrednich zagrożeń dla zdrowia i życia ludzi oraz jakości środowiska, przeciwdziałanie postępującej degradacji walorów przyrodniczych regionu oraz pogarszaniu jakości życia jego mieszkańców, zapobieganie możliwości wystąpienia klęsk żywiołowych, w szczególności powodzi***.

Jako najważniejsze priorytety ekologiczne do 2006 r. należy wymienić:

1. utworzenie na obszarze regionu sieci obszarów chronionych Natura 2000 poprzedzone waloryzacją przyrodniczą tych obszarów,
2. rozpoczęcie wdrażania instrumentów służących ekologizacji gospodarki rolnej, w tym programów rolno - środowiskowych,
3. sukcesywne zwiększenie lesistości województwa oraz kontynuowanie przebudowy drzewostanów,
4. dalszy rozwój rolnictwa ekologicznego i zintegrowanego,
5. zmniejszenie wodochłonności, materiałochłonności i energochłonności przy zastosowaniu najlepszych dostępnych technik (BAT),
6. rozpoczęcie wykorzystywania wód geotermalnych jako źródła ciepła,
7. rozwój energetyki wykorzystującej źródła odnawialne (woda, wiatr, słońce, biomasa),
8. zabezpieczenie potrzeb ludności w zasoby wody pitnej,
9. kontynuowanie poprawy zabezpieczenia ludności przed powodzią,
10. ograniczanie emisji zanieczyszczeń do powietrza atmosferycznego

11. ochronę przed hałasem komunikacyjnym i przemysłowym,
12. kontynuowanie budowy systemu ochrony przed poważnymi awariami i poważnymi awariami przemysłowymi,
13. rozpoczęcie wdrażania nowoczesnego systemu gospodarowania odpadami oraz rozwój selektywnej zbiórki odpadów.

Jako najważniejsze priorytety ekologiczne do 2010 r. należy wymienić:

1. ukształtowanie spójnego przestrzennie i organizacyjnie systemu obszarów chronionych,
2. podniesienie poziomu świadomości ekologicznej społeczeństwa regionu,
3. wdrażanie programów rolno - środowiskowych
4. wdrażanie kodeksu dobrej praktyki rolniczej,
5. kontynuowanie rozwoju ekologicznych metod gospodarki rolnej,
6. kontynuowanie zwiększenia lesistości województwa,
7. poprawa zdrowotności i odporności drzewostanów na degradację,
8. przywracanie właściwości użytkowych terenów zdegradowanych, pozyskiwanie złóż kopalin w sposób racjonalny ekologicznie i uzasadniony ekonomicznie,
9. ochrona zasobów wód podziemnych, w szczególności na obszarach Głównych Zbiorników Wód Podziemnych,
10. likwidacja wszystkich mogilników gromadzących przeterminowane środki ochrony roślin,
11. uporządkowanie systemu gromadzenia, zbiórki, segregacji i składowania odpadów komunalnych, przemysłowych i niebezpiecznych,
12. zwiększenie udziału produkcji energii ze źródeł odnawialnych,
13. zorganizowanie i wdrażanie kompleksowego systemu ochrony przeciwpowodziowej,
14. kontynuowanie poprawy jakości klimatu akustycznego,
15. kontynuowanie poprawy jakości powietrza atmosferycznego.

Program Ochrony Środowiska Województwa Kujawsko – Pomorskiego przewiduje ochronę środowiska w ramach poszczególnych kierunków:

- Gospodarowanie surowcami naturalnymi
- Ochrona powierzchni ziemi i zasobów glebowych

PROGRAM OCHRONY ŚRODOWISKA GMINY LISEWO

- Ochrona wód powierzchniowych i podziemnych (w tym Zarządzanie zasobami wodnymi i Zaopatrzenie w wodę, Ochrona przeciwpowodziowa i Gospodarka ściekowa)
- Ochrona roślin i zwierząt
- Kształtowanie systemu obszarów i obiektów chronionych
- Kształtowanie gospodarki leśnej i łowieckiej
- Ochrona powietrza atmosferycznego
- Ochrona przed hałasem
- Ochrona przed promieniowaniem elektromagnetycznym
- Gospodarowanie odpadami
- Zapobieganie poważnym awariom i awariom przemysłowym
- Edukacja ekologiczna.

W ramach każdego z powyższych kierunków Władze Województwa zamierzają podjąć działania mające na celu poprawę stanu środowiska naturalnego i jego bezpieczną ochronę.

IV. USTALENIA PROGRAMU

1. PRIORYTETY I DZIAŁANIA EKOLOGICZNE

Misja programu

Ekologiczny rozwój gminy we współpracy z powiatem i gminami sąsiadującymi

Powyższa misja będzie realizowana poprzez priorytety i działania ekologiczne gminy, które są zgodne z polityką ekologiczną kraju i województwa oraz powiatu. Ustalenia Programu Ochrony Środowiska są spójne i kompatybilne z celami i zadaniami *Strategii rozwoju gminy*.

Program będzie realizowany przez cele długoterminowe, nazywane dalej priorytetami, obejmujące lata 2004-2013 oraz przez cele krótkoterminowe (szczegółowe) w ramach każdego z celów długoterminowych, realizowane w latach 2004 - 2007.

PRIORYTET 1

RACJONALNA GOSPODARKA ODPADAMI

Główne cele krótkoterminowe tego priorytetu (celu długoterminowego) to:

- kompleksowa gospodarka odpadami
- recykling
- selekcjonowanie odpadów
- bezpieczne dla środowiska unieszkodliwianie odpadów niebezpiecznych
- usuwanie azbestu,
- rozwiązanie padliny zwierzęcej.

PRIORYTET 2

RACJONALNA GOSPODARKA WODNO – ŚCIEKOWA

Główne cele krótkoterminowe tego priorytetu (celu długoterminowego) to:

- rozbudowa i budowa sieci kanalizacji,
- zapewnienie oczyszczania ścieków zgodnie z obowiązującymi przepisami prawnymi,

- tworzenie przyzagrodowych oczyszczalni ścieków,
- budowa zbiorników retencyjnych
- przywrócenie prawidłowego funkcjonowania melioracji terenów zagrożonych deficytem wodnym.

PRIORYTET 3

POPRAWA STANU ŚRODOWISKA NATURALNEGO.

Główne cele krótkoterminowe tego priorytetu (celu długoterminowego) to:

- dbałość o utrzymanie i poprawę stanu naturalnego środowiska,
- promowanie i wykorzystywanie odnawialnych źródeł energii,
- likwidacja dzikich wysypisk,
- wykorzystanie zasilania gazowego,

PRIORYTET 4

ROZWÓJ GMINY PRZYJAZNY ŚRODOWISKU

Główne cele krótkoterminowe tego priorytetu (celu długoterminowego) to:

- wdrażanie programów rolno – środowiskowych,
- edukacja ekologiczna,
- promowanie zdrowego stylu życia,
- racjonalne czerpanie z zasobów środowiska naturalnego
- budowanie ekologicznego społeczeństwa informatycznego.

2. PROGRAM ZADANIOWY

Realizując priorytety opisane powyżej władze gminy wdrożą następujące zadania:

A. ZADANIA WŁASNE

<i>LP.</i>	<i>Nazwa zadania</i>	<i>Termin rozpoczęcia planowany</i>	<i>Termin zakończenia planowany</i>	<i>Jednostka wdrażająca</i>	<i>Planowane efekty ekologiczne</i>	<i>Planowana wartość [P]</i>
1	2	3	4	5	6	
I	ZADANIA					
1	Rekultywacja parków: - uzupełnienie drzewostanu, - odchwaszczanie.	2004	2005 kontynuacja przez lata następne (uaktualnianie)	Urząd Gminy	Poprawa jakości środowiska w parkach, ochrona parków	
2	Skanalizowanie	2004	2013	Urząd Gminy, prywatni inwestorzy	Zmniejszenie uciążliwości dla środowiska odpadów ściekowych, zmniejszenie ich ilości	
3	Modernizacje kotłowni poprzez zastosowanie źródeł energii odnawianej	2004	2013	Urząd Gminy, prywatni inwestorzy	Zmniejszenie emisji zanieczyszczeń atmosfery o 30 %	5
4	Edukacja ekologiczna w szkołach i placówkach kulturowych (np. konkursy ekologiczne)	2004	2009	Urząd Gminy, szkoły, placówki kulturowe	Wzrost świadomości ekologicznej dzieci i młodzieży	
5	Zalesianie	2004	2005 kontynuacja przez lata następne (uaktualnianie)	Urząd Gminy, nadleśnictwo	Zwiększenie lesistości terenu, poprawa stanu atmosfery	
6	Selektywna zbiórka	2004	2013	Urząd Gminy	Zwiększenie	

PROGRAM OCHRONY ŚRODOWISKA GMINY LISEWO

	odpadów i ich recykling				odzysku odpadów, Ochrona gleb i wód powierzchniowych	
7	Wsparcie ekologicznej działalności gospodarczej	2005	2006	Przedsiębiorcy (przy wsparciu SPO Wzrost Konkurencyjności Przedsiębiorstw)	Wzrost świadomości ekologicznej, zrównoważony rozwój gospodarczy	
8	Programy rolno-środowiskowe	2004	2006	Urząd Gminy	Poprawa stanu środowiska	
9	Eliminacja dzikich wysypisk	2004	2007	Urząd Gminy	Ochrona gleb i wód powierzchniowych	
10	Wspieranie edukacji ekologicznej	2004	2013	Organizacje pozarządowe, Urząd Gminy	Wzrost świadomości ekologicznej	
11	Ochrona wód powierzchniowych – ograniczenie związków azotu	2004	Sukcesywnie w miarę potrzeb	RZGW Urząd Gminy	Poprawa stanu wód	
12	Rozbudowa i modernizacja oczyszczalni ścieków	2004	2006	Urząd Gminy	Zmniejszenie uciążliwości dla środowiska odpadów ściekowych, zmniejszenie ich ilości	
13	Sanitacje wsi	2004/2005	2013	Urząd Gminy		
SUMA						€

PROGRAM OCHRONY ŚRODOWISKA GMINY LISEWO

B. ZADANIA ZGODNE Z POWIATOWYM PROGRAMEM OCHRONY ŚRODOWISKA

Lp.	Cele/działania	Termin rozpoczęcia	Termin zakończenia	Źródło finansowania	Jednostka odpowiedzialna
GOSPODARKA ODPADAMI					
2.	Budowa linii segregacji odpadów	2004	2013	budżety gmin, fundusze celowe, fundusze pomocowe	samorządy gmin we współpracy z samorządem powiatu
4.	Budowa zbiornicy padliny	2004	2013	budżety gmin, fundusze celowe, fundusze pomocowe, inwestorzy	samorządy gmin we współpracy z samorządem powiatu
EDUKACJA EKOLOGICZNA					
5.	Propagowanie modelu trwałego i zrównoważonego rozwoju	2004	2013	budżet powiatu, budżety gmin, fundusze celowe	samorząd powiatu, samorządy gmin
7.	Prowadzenie działalności wydawniczej, wspieranie produkcji filmów i innych materiałów posiadających walory edukacyjne	2004	2013	budżet powiatu, budżety gmin, fundusze celowe, środki własne podmiotów uczestniczących	samorząd powiatu, samorządy gmin
8.	Rozwój zagospodarowania edukacyjnego i turystycznego obszarów leśnych (ścieżki edukacyjne, szlaki turystyczne, tablice informacyjne itp.)	2004	2013	budżet państwa, budżet powiatu, budżety gmin, budżet LP, fundusze celowe, fundusze pomocowe, fundusze strukturalne	samorząd powiatu, samorządy gmin, Lasy Państwowe
9.	Wspomaganie prowadzenia edukacji ekologicznej przez samorządy, lokalne organizacje	2004	2013	budżet powiatu, budżety gmin	samorząd powiatu, samorządy gmin

PROGRAM OCHRONY ŚRODOWISKA GMINY LISEWO

	pozarządowe i grupy obywatelskie				
10.	Wspieranie szkolnych kół zainteresowań, konkursów ekologicznych	2004	2013	budżet powiatu, budżety gmin, fundusze celowe	samorząd powiatu, samorządy gmin, placówki oświatowe
12.	Prowadzenie szkoleń zawodowych w zakresie prawa, zarządzania, technik ochrony środowiska, zagospodarowania przestrzennego, źródeł finansowania ochrony środowiska	2004	2013	budżet powiatu, budżety gmin, fundusze celowe	samorząd powiatu, samorządy gmin
OCHRONA ZASOBÓW PRZYRODY					
14.	Wykonywanie zabiegów mikroiniekcji na drzewach gatunku kasztanowca białego w celu ochrony przed szrotówkiem kasztanowcowiaczkiem	2004	2013	budżet powiatu, budżety gmin	samorząd powiatu, samorządy gmin
19.	Tworzenie nowych obszarów zieleni i zadrzewień na terenach zabudowanych	2004	2013	budżety gmin, fundusze celowe	samorządy gmin
OCHRONA WÓD					
21.	Zapewnienie ochrony naturalnych zbiorników wodnych	2004	2013	budżety gmin, budżet powiatu	samorządy gmin, samorząd powiatu, stowarzyszenia, SSR
22.	Opracowanie programów optymalizacji wykorzystania istniejących oczyszczalni ścieków z uwzględnieniem programu rozwoju sieci kanalizacji sanitarnej i budowy oczyszczalni przyzagrodowych	2004	2013	budżety gmin, fundusze celowe	samorządy gmin
23.	Wspieranie budowy przydomowych oczyszczalni	2004	2013	budżety gmin,	samorządy gmin,

PROGRAM OCHRONY ŚRODOWISKA GMINY LISEWO

	ścieków			środki własne właścicieli budynków, fundusze pomocowe	właściciele budynków
26.	Budowa urządzeń oczyszczających wody deszczowe wprowadzane siecią kanalizacyjną do odbiorników	2004	2013	budżety gmin, fundusze celowe, fundusze pomocowe, fundusze strukturalne	samorządy gmin
27.	Monitorowanie jakości ścieków doprowadzanych i oczyszczonych w oczyszczalniach	2004	2013	budżety gmin	zarządzający oczyszczalnią
28.	Program działań mających na celu ograniczenie odpływu azotu ze źródeł rolniczych dla obszaru szczególnie narażonego na zanieczyszczenia związkami azotu pochodzenia rolniczego na terenie działania RZGW w Gdańsku na obszarze gmin wiejskich: Lisewo, Papowo Biskupie, Stolno, Chełmno	2004	2007	budżet RZGW, budżety gmin, budżet RCRRiOW, budżet K-PIR, budżet WIOŚ, budżet WSS-E, budżet OSCh-R, środki własne rolników	RZGW w Gdańsku, samorządy gmin, WIOŚ, WSS-E w Bydgoszczy, OSCh-R w Bydgoszczy, K-PIR, RCRRiOW w Przysieku, rolnicy
OCHRONA PRZED HAŁASEM					
33.	Modernizacja istniejących dróg	2004	2013	budżet państwa, budżet samorządu województwa, budżet powiatu, budżety gmin, fundusze pomocowe	samorząd powiatu we współprac z samorządami gmin oraz z samorządem województwa
36.	Budowa obwodnicy Lisewa do węzła autostradowego A-1	2006	2013	budżet państwa, budżet samorządu województwa, budżet powiatu, budżety gmin, fundusze pomocowe	samorząd gminy we współpracy z samorządem powiatu oraz z samorządem województwa

PROGRAM OCHRONY ŚRODOWISKA GMINY LISEWO

MONITORING, DZIAŁALNOŚĆ DYDAKTYCZNA I NAUKOWA					
39.	Monitorowanie stanu środowiska	2004	2013	Środki własne WIOŚ, budżet powiatu, budżety gmin, środki ZPKChiN, fundusze celowe, fundusze pomocowe, sponsorzy	WIOŚ, samorząd powiatu, samorządy gmin, placówki oświatowe, stowarzyszenia, dyrekcja ZPKChiN, SSR

3. UWARUNKOWANIA REALIZACYJNE PROGRAMU

Realizacja *Programu* odbywać się będzie poprzez wykorzystanie przez Władzę Gminy instrumentów prawnych, ekonomicznych – finansowych i społecznych. Ważnym czynnikiem realizacyjnym jest również akcesja państwa Polskiego do Wspólnoty Europejskiej. Koordynatorem i głównym wykonawcą Programu będzie władza wykonawcza gminy.

3.1. PRAWNE

Główne zadania samorządu na szczeblu gminnym, poza opracowaniem programu ochrony środowiska i planu gospodarki odpadami, to:

1. ochrona środowiska
2. zagospodarowanie przestrzenne
3. gospodarka terenami
4. edukacja ekologiczna
5. utrzymanie infrastruktury technicznej służącej ochronie środowiska, w tym: wodociągi, stacje uzdatniania wody, oczyszczalnie ścieków, kanalizacja, składowiska odpadów
6. utrzymanie czystości i porządku oraz gospodarka odpadami na terenie gminy
7. tworzenie warunków do selektywnej zbiórki odpadów
8. zadrzewianie i zieleń komunalna
9. organizowanie ochrony przed bezdomnymi zwierzętami
10. zatwierdzenie ugody w sprawach zmian stosunków wodnych na gruntach
11. organizowanie ochotniczych drużyn ratowniczych
12. zarządzanie ewakuacją ludności na wypadek zagrożenia np. powodziowego
13. opiniowanie projektów dokumentów dot. tworzenia parku krajobrazowego
14. wprowadzanie form ochrony przyrody
15. ustanawianie parków wiejskich i miejskich
16. opiniowanie rocznych planów łowieckich
17. współdziałanie z dzierżawcami i zarządcami obwodów łowieckich oraz rozstrzyganie sporów
18. ustalanie statutu uzdrowiska
19. opiniowanie powołania i odwołania naczelnego lekarza uzdrowiska

Realizacja Programu odbywać się będzie zgodnie z przepisami prawa polskiego i unijnego, w szczególności przy uwzględnieniu zasady zrównoważonego rozwoju.

Elementy prawne systemu działań gminy są takie jak:

1. wydawanie zezwoleń na usuwanie drzew i krzewów
2. kary pieniężne za samowolne usuwanie drzew i zakrzewień
3. ustanawianie ograniczeń czasu pracy lub korzystania z urządzeń uciążliwych dla środowiska
4. nakazywanie czynności ograniczających uciążliwość dla środowiska
5. nakazywanie wykonania zabezpieczeń wody przed zanieczyszczeniem i zakaz odprowadzania ścieków bez pozwolenia wodnoprawnego
6. określanie warunków i wymagań wobec osób hodujących zwierzęta domowe w zakresie bezpieczeństwa i czystości w miejscach publicznych

Powyższe instrumenty prawne mają znaczenie dla terminowej realizacji Programu ochrony środowiska, uwarunkowane są jednak terminowym ich wykonywaniem zgodnie z kompetencjami.

3.2. EKONOMICZNE

Szczególne znaczenie ma ekonomiczny aspekt realizacji Programu. Poniżej przedstawiono dochody i wydatki oraz prognozę budżetu gminy.

PROGRAM OCHRONY ŚRODOWISKA GMINY LISEWO

Tabela 3.1. Budżet gminy Lisewo w złotych

Opis	2 000	2001	dynamika	2002	dynamika	2003	dynamika	2004	dynamika
Dochody budżetu	6 729 100	7 469 524	9,91%	8 387 820	10,95%	8 654 102	3,08%	8 316 676	-4,06%
Dochody własne	2 358 562	2 278 819	-3,50%	2 377 091	4,13%	2 563 830	7,28%	3 076 951	16,68%
Wydatki budżetu	6 158 097	6 519 942	5,55%	7 019 553	7,12%	7 429 119	5,51%	7 277 399	-2,08%
Wydatki inwestycyjne w budżecie	1 689 103	1 693 547	0,26%	1 272 871	-33,05%	1 374 983	7,43%	1 743 041	21,12%
Wskaźniki finansowe									
Stosunek dochodów własnych do dochodów ogółem	35,05%	30,51%		28,34%		29,63%		37,00%	
Udział wydatków inwestycyjnych w wydatkach budżetu	27,43%	25,97%		18,13%		18,51%		23,95%	
Stosunek wszystkich inwestycji do dochodów ogółem	25,10%	22,67%		15,18%		15,89%		20,96%	

PROGRAM OCHRONY ŚRODOWISKA GMINY LISEWO

Prognozę dochodów i wydatków gminy przeprowadzono w oparciu o następujące założenia:

- horyzont czasowy sięga 2013 r.,
- realny roczny wzrost dochodów w wariantcie I wynosi 3%,
- realny roczny spadek dochodów w wariantcie II wynosi 3%,
- udział wydatków inwestycyjnych kształtuje się na poziomie 2%, 5% oraz 10% prognozowanych dochodów budżetowych gminy.

Tabela 3.2. Prognoza budżetu gminy Lisewo do 2013 roku w złotych

	Opis	2005	2006	2010	2013	Suma
W a r i a n t I	<i>Dochody [PLN]</i>	8 566 176	8 823 162	9 930 546	10 851 376	38 171 260
	Wydatki jako 2% udziału w dochodach [PLN]	171 324	176 463	198 611	217 028	763 425
	Wydatki jako 5% udziału w dochodach [PLN]	428 309	441 158	496 527	542 569	1 908 563
	Wydatki jako 10% udziału w dochodach [PLN]	856 618	882 316	993 055	1 085 138	3 817 126
W a r i a n t II	<i>Dochody [PLN]</i>	8 067 176	7 825 160	6 927 558	6 322 595	29 142 490
	Wydatki jako 2% udziału w dochodach [PLN]	161 344	156 503	138 551	126 452	582 850
	Wydatki jako 5% udziału w dochodach [PLN]	403 359	391 258	346 378	316 130	1 457 124
	Wydatki jako 10% udziału w dochodach [PLN]	806 718	782 516	692 756	632 260	2 914 249

Bez zabezpieczenie odpowiednich źródeł finansowania nie możliwa jest jego realizacja. Główne źródła "dochodu" wspomagające realizację Programu to:

- administracyjne kary pieniężne wymierzane za niedopełnianie standardów określonych decyzjami administracyjnymi,
- grzywny,
- quasi odszkodowania administracyjne,

- opłaty koncesyjne, za eksploatację kopalni,
 - opłaty za korzystanie ze środowiska (za wprowadzanie zanieczyszczeń do powietrza, za pobór wód, za wprowadzanie ścieków do wód lub do ziemi, składowanie odpadów, wycięcie drzew i krzewów), realizowane zgodnie z zasadą „zanieczyszczający płaci”,
 - kary i opłaty za brak pozwoleń ekologicznych,
 - pożyczki i dotacje z funduszy ochrony środowiska i gospodarki wodnej,
 - dotacje z Ekofunduszu,
 - kredyty z banków, w tym Banku Ochrony Środowiska,
 - fundusze pomocowe Unii Europejskiej,
 - budżetu samorządów,
 - budżetu Państwa,
 - środki mieszkańców i przedsiębiorców
- dotacje, spadki i darowizny.

II Polityka Ekologiczna Państwa określa główne kierunki działalności Narodowego Funduszu Ochrony Środowiska i Gospodarki Wodnej, którego szczegółowe cele działalności są aktualizowane co roku, łącznie z zasadami udzielania pomocy finansowej i listą przedsięwzięć priorytetowych. Zasadniczym celem NFOŚiGW jest wspieranie finansowe przedsięwzięć podejmowanych dla poprawy jakości środowiska naturalnego. Fundusz udziela pożyczek, dotacji i dopłat, dofinansowuje zadania inwestycyjne w zakresie ochrony powierzchni ziemi w tym ochrony środowiska przed odpadami. Jego główne priorytety to:

- likwidacja uciążliwości starych składowisk odpadów,
- unieszkodliwianie odpadów powstających w związku z transportem samochodowym oraz zbiórka i wykorzystanie olejów,
- przeciwdziałanie powstawaniu i unieszkodliwianiu odpadów przemysłowych i odpadów niebezpiecznych,
- realizacja międzygminnych i regionalnych programów zagospodarowania odpadów komunalnych.

Z dofinansowania mogą korzystać jednostki samorządu terytorialnego i ich związki, organizacje pozarządowe, a także przedsiębiorcy, realizujący przedsięwzięcia ochrony środowiska i gospodarki wodnej.

Zasady przeznaczania środków finansowych narodowego, wojewódzkich, powiatowych i gminnych określa ustawa z dnia 27 kwietnia 2001 r. Prawo ochrony środowiska.

W każdym z 16 województw funkcjonuje Wojewódzki Fundusz Ochrony Środowiska i Gospodarki Wodnej. Przygotowuje on listę zadań priorytetowych, które mogą być dofinansowywane ze środków WFOŚiGW, określa zasady i kryteria, wyboru zadań. Rolą wojewódzkiego funduszu jest wspieranie finansowe przedsięwzięć proekologicznych o zasięgu regionalnym, a podstawowym źródłem ich przychodów są wpływy z tytułu opłat za korzystanie ze środowiska i administracyjnych kar pieniężnych.

W powiatach funkcjonują Powiatowe Fundusze Ochrony Środowiska i Gospodarki Wodnej a w gminach Gminne Fundusze Ochrony Środowiska i Gospodarki Wodnej. Środki z gminnych funduszy przeznaczane są na edukację ekologiczną, propagowanie działań proekologicznych i zasady zrównoważonego rozwoju, realizowanie zadań modernizacyjnych i inwestycyjnych, służących ochronie środowiska i gospodarce wodnej, w tym instalacji lub urządzeń ochrony przeciwpowodziowej i obiektów małej retencji, wspieranie wykorzystania lokalnych źródeł energii odnawialnej oraz pomoc dla wprowadzenia bardziej przyjaznych dla środowiska nośników energii, działania z zakresu rolnictwa ekologicznego oddziałujące na stan gleby, innych działań służących ochronie środowiska i gospodarki wodnej, wynikających z zasady zrównoważonego rozwoju, ustalonych przez gminę.

Znaczącym źródłem wsparcia finansowego inwestycji proekologicznych w Polsce, w formie bezzwrotnych dotacji jest Fundacja EkoFundusz. Obecnie jej fundatorem jest Minister Skarbu Państwa. Priorytetowymi dziedzinami EkoFunduszu są ochrona różnorodności biologicznej, gospodarka odpadami i rekultywacja gleb zanieczyszczonych, unieszkodliwianie odpadów komunalnych i niebezpiecznych, ograniczenie emisji gazów powodujących zmiany klimatu ziemi (ochrona klimatu), ograniczenie transgranicznego transportu dwutlenku siarki i tlenków azotu oraz eliminacja niskich źródeł ich emisji (ochrona powietrza). Dotacje mogą uzyskać projekty dotyczące inwestycji związanych bezpośrednio z ochroną środowiska, (w ich fazie implementacyjnej), a w dziedzinie przyrody również projekty nie inwestycyjne, poza opracowaniami i dokumentacją techniczną.

Innym źródłem współfinansowania inwestycji proekologicznych mogą być kredyty preferencyjne udzielane np. przez Bank Ochrony Środowiska (BOŚ S.A.), z dopłatami do oprocentowania, kredyty komercyjne, kredyty konsorcjalne, jak również kredyty międzynarodowych instytucji finansowych - Europejskiego Banku Odbudowy i Rozwoju (EBOiR) i Banku Światowego.

Obecnie część inwestycji służących ochronie środowiska naturalnego w Polsce jest wspierana przez Fundusze Przedakcesyjne, a po wejściu Polski do Unii Europejskiej przez Polityki Wspólnotowe i Fundusze Strukturalne. Głównym instrumentem finansowym ekologicznej polityki przedakcesyjnej dla krajów ubiegających się o członkostwo w Unii Europejskiej jest Fundusz ISPA. Jest on zapowiedzią Strukturalnego Funduszu Spójności. Inwestycje realizowane z tego funduszu muszą być zgodne ze standardami i normami UE. Podstawowym celem funduszu ISPA jest współfinansowanie projektów inwestycyjnych z dziedziny ochrony środowiska i transportu, w szczególności: zwalczanie problemów spowodowanych zanieczyszczeniem wód i powietrza, pomocy w zakresie utylizacji odpadów. Fundusz jest instrumentem finansowym do realizacji celów określonych w dokumencie „Partnerstwo dla Członkostwa” oraz priorytetów wskazanych w Narodowym Programie Przygotowania do Członkostwa w UE.

O dofinansowanie inwestycji w ramach Funduszu ISPA ubiegać się mogą jednostki sektora publicznego takie jak: przedsiębiorstwa państwowe o charakterze użyteczności publicznej, gminy i ich zakłady budżetowe lub przedsiębiorstwa komunalne będące spółkami prawa handlowego, ale pozostające w całości własnością gmin. Udział w dofinansowaniu projektów może wynieść nawet do 75% planowanych nakładów publicznych, w szczególnych przypadkach Komisja Europejska może zwiększyć dofinansowanie do 85% kosztów zadania. Program ten zarządzany jest przez Komisję Europejską, a za jego realizację w sektorze środowiska w Polsce odpowiadają Ministerstwo Środowiska oraz NFOŚiGW.

Kolejnym funduszem przedakcesyjnym jest Program Sapard. Wspiera zadania z zakresu ochrony środowiska na terenach wiejskich poprzez działania "Rozwój i poprawa infrastruktury obszarów wiejskich" i "Programy rolno-środowiskowe i zalesianie". Obszarami wsparcia są gospodarka odpadami, odprowadzanie i oczyszczanie ścieków, zaopatrzenie gospodarstw wiejskich w wodę oraz jej uzdatnienie, stosowanie metod rolnictwa ekologicznego, w tym zapewnienie rolnikom dodatkowych źródeł dochodów za wykonanie usługi na rzecz ochrony środowiska. W pierwszym z wymienionych działań beneficjentami środków mogą być powiaty, gminy i związki gmin. Wysokość dotacji może wynieść do 50% kwalifikujących się kosztów przedsięwzięcia. W drugim zaś beneficjentami są rolnicy, dzierżawcy gruntów rolnych, osoby zaangażowane w produkcję rolną i leśną.

Inwestycje ekologiczne mogą być także współfinansowane przez Program Phare. Dostępne są tu środki na projekty miękkie, np. na edukację ekologiczną i na inwestycje w zakresie ochrony środowiska, np. budowa czy modernizacja oczyszczalni ścieków.

Po wejściu do UE Polska będzie mogła korzystać z Funduszy Strukturalnych, w tym także na finansowanie inwestycji w ochronie środowiska. Z Europejskiego Funduszu Rozwoju Regionalnego inwestycje będą realizowane poprzez Zintegrowane Programy Operacyjne Rozwoju Regionalnego - Zintegrowany Program Operacyjny Rozwoju Regionalnego i jego Uzupełnienie (w skali kraju) i Regionalne Zintegrowane Programy Operacyjne Rozwoju Regionalnego (w poszczególnych województwach). Inwestycje finansowane przez Europejski Fundusz Spójności realizowane będą na podstawie Sektorowego Programu Operacyjnego i jego uzupełnienia.

„Ramy przedsięwzięć inwestycyjnych finansowanych z funduszy strukturalnych określa Narodowy Plan Rozwoju (2004-2006). Plan ten będzie służył jako podstawa negocjowania przez Polskę Podstaw Wsparcia Wspólnoty, dokumentu określającego kierunki i wysokość wsparcia ze strony funduszy strukturalnych na realizację zamierzeń rozwojowych oraz jako podstawa interwencji z Funduszu Spójności. W ramach jednego z priorytetów Narodowego Planu Rozwoju: ochrona środowiska i zagospodarowanie przestrzenne, podstawowe znaczenie będzie miało wsparcie inwestycyjne ukierunkowane między innymi na racjonalną gospodarkę odpadami. W tym zakresie wsparcie będzie przeznaczone przede wszystkim na rozbudowę lub modernizację składowisk odpadów komunalnych, systemy selektywnej zbiórki, recyklingu i odzysku odpadów komunalnych (sortownie, kompostownie), systemy zbiórki i unieszkodliwiania odpadów niebezpiecznych. Środki finansowe, przeznaczone na rekultywację uciążliwych dla środowiska składowisk, w tym składowisk odpadów przemysłowych dostępne są w ramach środowiskowych funduszy celowych oraz z uwagi na koncentrację przestrzenną i duże koszty takich działań, w ograniczonym zakresie także w ramach ZPORR. Program ten będzie finansowany ze środków Europejskiego Funduszu Rozwoju Regionalnego (ERDF) oraz ze środków krajowych. Łącznie na program operacyjny w latach 2004-2006 przeznaczone będzie 6 645 mln euro, a ze środków publicznych 129 mln euro. ERDF wspiera m.in. inwestycje infrastrukturalne w zakresie gospodarki wodnej, gospodarki odpadami (między innymi stworzenie kompleksowego systemu gospodarki odpadami niebezpiecznymi), rekultywacji zdegradowanych terenów.

Równoległe z realizacją ZPORR realizowane będą duże projekty inwestycyjne współfinansowane z Funduszu Spójności. Środki pochodzące z tego funduszu nie będą przekazywane na działania wykonywane w ramach programów operacyjnych, ale będą ze sobą powiązane. Głównym celem strategii środowiskowej Funduszu Spójności jest

wsparcie dla realizacji zadań inwestycyjnych władz publicznych w zakresie ochrony środowiska, wynikających z wdrażania prawa Unii Europejskiej.

Priorytetem strategii Funduszu Spójności jest przede wszystkim poprawa jakości wód powierzchniowych, zwiększenie dostępności wody do picia i poprawa jej jakości. Ponadto ograniczenie emisji zanieczyszczeń do powietrza, racjonalizacja gospodarki odpadami, rekultywacja obszarów przemysłowych, a także wsparcie dla leśnictwa i ochrony przyrody. Będzie to realizowane między innymi poprzez: budowę komunalnych oczyszczalni ścieków i miejskiej kanalizacji, wsparcie gospodarki odpadami komunalnymi, mające na celu stworzenie systemów zbiórki, transportu, odzysku i unieszkodliwiania odpadów komunalnych. Na finansowanie projektów związanych z realizacją tych priorytetów przewiduje się łącznie sumę 2000 mln euro.

Odbiorcami pomocy z Funduszu Spójności będzie przede wszystkim Narodowy Fundusz Ochrony Środowiska i Gospodarki Wodnej wraz z wojewódzkimi funduszami ochrony środowiska i gospodarki wodnej, Krajowy Zarząd Parków Narodowych Lasy Państwowe i ich regionalne dyrekcje, a także parki narodowe oraz samorządy.”¹¹

W ramach poszczególnych priorytetów Programu będą realizowane zadania finansowane z funduszy ochrony środowiska i gospodarki wodnej (Narodowego, Wojewódzkiego, Powiatowego i gminnych), budżetów: gmin, powiatu, przedsiębiorstw i budżetu państwa, środków własnych ludności. Inwestorzy będą też występować o środki UE, kredyty Banku Ochrony Środowiska.

Niedostępność środków w odpowiedniej ilości zmusi samorządy do wyboru i realizacji zadań najpilniejszych.

3.3. PLANOWANIE PRZESTRZENNE

Planowanie przestrzenne odgrywa ważną rolę w polityce zrównoważonego rozwoju. Powinno się dokonywać na podstawie ustawy z dnia 13 lutego 2003r. o planowaniu i zagospodarowaniu przestrzennym. Ustawa stanowi, iż głównymi zadaniami powiatu w polityce zagospodarowania przestrzennego jest opiniowanie rozwiązań przyjętych w studiach uwarunkowań i kierunków zagospodarowania przestrzennego gmin, uzgadnianie z zarządem powiatu zadań samorządowych w projekcie miejscowego planu zagospodarowania

¹¹ Strony www. Program ochrony środowiska województwa mazowieckiego.

przestrzennego, a z administracją geologiczną i górnictwem problemów zagospodarowania terenów górniczych i zagrożonych osuwaniem się mas ziemnych. Władze gminy opracowują lokalne i miejscowe plany zagospodarowania przestrzennego, które są wyznacznikiem planowania przestrzennego w gminie.

3.4. SPOŁECZNE

Główne uwarunkowania społeczne Programu to dostęp do informacji i sprawiedliwość rozstrzygnięć spraw z zakresu środowiska. Polska w 2003 roku ratyfikowała *Konwencję o dostępie do informacji, udziale społeczeństwa w podejmowaniu decyzji oraz o dostępie do sprawiedliwości w sprawach dotyczących środowiska* z 1999r., podpisaną w Aarhus. Art. 7 Konwencji nakazuje zagwarantowanie udziału społeczeństwa w przygotowaniu planów i programów mających znaczenie dla środowiska i określa podstawowe obowiązki organów państwowych w zakresie zapewnienia udziału społecznego w postępowaniach dotyczących środowiska. Są to w szczególności:

- ustalenia zakresu podmiotowego konsultacji,
- ustalenia rozsądnych norm czasowych na poszczególne etapy konsultacji,
- przeprowadzenie konsultacji odpowiednio wcześnie w toku procedury decyzyjnej, gdy wszystkie warianty są jeszcze możliwe, a udział społeczeństwa może być skuteczny,
- należyte uwzględnienie konsultacji społecznych przy wydawaniu decyzji.

Jednakże organy państwowe same podejmują decyzję co do szczegółowych sposobów powiadamiania społeczeństwa, metod zbierania uwag i wniosków oraz terminu i czasu trwania konsultacji społecznych.

Niniejszy dokument został opracowany z uwzględnieniem powyższych przepisów prawnych. Program przygotowany został z udziałem szerokich konsultacji społecznych, przy uwzględnieniu głosów środowiska naukowego, gospodarczego, pracowniczego, kulturalnego i pozarządowego. Założenia do programu, materiały, wnioski przedstawiano w mediach, w Internecie.

3.5. ZWIĄZANE Z INTEGRACJĄ EUROPEJSKĄ

Ważnym czynnikiem realizacyjnym jest również akcesja państwa Polskiego do Wspólnoty Europejskiej. Polska zgodnie z Układem Europejskim 16 grudnia 1991r. Zobowiązała się do stopniowego dostosowania prawa polskiego od dokumentów obowiązujących we Wspólnocie Europejskiej, w tym również, a może nawet w

szczegółności, prawa dotyczącego wykorzystania i ochrony środowiska. Stopniowo dostosowywane są regulacje w zakresie:

- ochrony przyrody,
- gospodarki odpadami,
- jakości wód,
- ograniczenia zanieczyszczeń przemysłowych i oceny ryzyka,
- zanieczyszczenia powietrza,
- hałasu z maszyn i urządzeń,
- substancji chemicznych i organizmów zmodyfikowanych genetycznie,
- bezpieczeństwa jądrowego i ochrony przed promieniowaniem.

Negocjacje przedakcesyjne w obszarze środowiska oficjalnie zamknięto 25 listopada 2002r. Komisja Europejska przyjęła wnioski o okresy przejściowe w odniesieniu do 9 aktów prawnych. Ustalenia stały się wiążące w dniu podpisania Traktatu Akcesyjnego 16 kwietnia 2003r. Ze względu na szeroki charakter regulacji prawnych, zgodnych z prawem wspólnotowym, administracja samorządowa musi podjąć różnorodne działania mające na wdrażania nowych przepisów. Na szczególną uwagę zasługują następujące aspekty:

- udział społeczny i udzielanie informacji o stanie środowiska i jego ochronie,
- zmiany dotyczące gospodarki wodno-ściekowej,
- rozwiązywanie problemów ochrony przyrody,
- gospodarka odpadami.

Aspekty te zostały uwzględnione w Programie. Wdrażanie unijnych wymagań w zakresie ochrony środowiska, wiążące się ze znaczącymi kosztami wspomagane i współfinansowane będzie ze środków Polityk Wspólnotowych i Funduszy Strukturalnych. Podstawowe korzyści, jakie odniesie Polska we wdrażaniu unijnych wymagań prawnych to poprawa międzynarodowego wizerunku Polski, ważna zwłaszcza dla samorządów. Przełoży się to na zainteresowanie inwestorów naszymi terenami, poprawę infrastruktury wodno-ściekowej, zapewnienie usług w zakresie gospodarowania odpadami, poprawę jakości powietrza, wykorzystanie środków unijnych to poprawa sytuacji ekonomicznej mieszkańców, wyrażająca się zmniejszeniem kosztów uzdatniania wody i wymiany infrastruktury wodociągowej, kanalizacyjnej, zmniejszeniem kosztów produkcji w rolnictwie (obniżenie kosztów odkwaszania gleb), uzyskaniem wyższych plonów o lepszej jakości, zwiększeniem atrakcyjności turystycznej terenów, nowymi miejscami pracy.

3.6. SYSTEM OCEN ODDZIAŁYWANIA NA ŚRODOWISKO

System ocen oddziaływania na środowisko jest jednym z ważniejszych instrumentów prewencyjnych i prawnych ochrony środowiska, obok planów zagospodarowania przestrzennego i instytucji opłat i kar oraz finansowania działań proekologicznych jest podstawowym narzędziem jego ochrony. Stanowi uniwersalną procedurę weryfikowania programowania i planowania rozwoju, zagospodarowania przestrzennego oraz lokalizacji inwestycji. Umocowanie prawne dla procedury postępowania w sprawie raportów oddziaływania na środowisko stanowi ustawa z dnia 27 kwietnia 2001 roku Prawo Ochrony Środowiska.

Przeprowadzenia procedury postępowania w sprawie raportów oddziaływania na środowisko dokumenty oraz ich zmiany, których realizacja może oddziaływać na środowisko, w szczególności:

- projekty polityk, planów, strategii wynikłe z ustawy o planowaniu i zagospodarowaniu przestrzennym, np. projekt koncepcji polityki przestrzennego zagospodarowania kraju, projekty strategii rozwoju, projekty miejscowych planów zagospodarowania przestrzennego.

Organ opracowujący te dokumenty ma obowiązek sporządzić *raport oddziaływania na środowisko*.

- projekty sektorowych dokumentów strategicznych, takie jak projekty praktyk, strategii, planów lub programów, których obowiązek opracowania wynika z ustaw. Dotyczy działów: przemysłu, energetyki, transportu, telekomunikacji, gospodarki wodnej, gospodarki odpadami, leśnictwa, rolnictwa, rybołówstwa, turystyki i wykorzystania terenu.

Opracowanie dokumentów w zakresie gospodarki wodnej należy do Regionalnego Zarządu Gospodarki Wodnej. Pozostałe opracowania sektorowe leżą w gestii centralnych organów administracji państwowej.

Postępowanie w sprawie oceny oddziaływania na środowisko dotyczy także procedur lokalizacyjnych planowanych przedsięwzięć mogących znacząco oddziaływać na środowisko. Wśród tych przedsięwzięć znajdują się takie, dla których ustanowiono obowiązek sporządzenia *raportu o oddziaływaniu na środowisko* oraz takie, dla których raport może być wymagany postanowieniem właściwego organu.

Raport lub informacja o potencjalnym oddziaływaniu na środowisko jest częścią dokumentacji wymaganej do uzyskania następujących decyzji o warunkach zabudowy i zagospodarowania terenu, o pozwoleniu na budowę, rozbiórkę obiektu budowlanego lub zmianie użytkowania obiektu, koncesji związanych z prawem geologicznym i górnictwem, pozwoleń wodno-prawnych, decyzji ustalających warunki robót mogących zmienić stosunki wodne, decyzji dotyczących scalania lub wymiany gruntu, decyzji o zmianie lasu na użytek rolny, decyzji o ustaleniu lokalizacji autostrad lub dróg ekspresowych. Odpowiedzialnym za sporządzenie raportu jest inwestor lub zarządca obiektu. Postępowanie w sprawie przeprowadza organ właściwy do wydania decyzji. Organ ten może nałożyć na wnioskodawcę obowiązek przedłożenia analizy przedrealizacyjnej po określonym okresie eksploatacji obiektu budowlanego.

W przypadku stwierdzenia okoliczności wskazujących na możliwość negatywnego oddziaływania inwestycji na środowisko, organ ochrony środowiska może zobowiązać inwestora do sporządzenia przeglądu ekologicznego.

Monitoring oddziaływania jest ważną częścią procesu oceny wpływu inwestycji na środowisko. Jest narzędziem przy pomocy, którego otrzymuje się informacje o wpływie projektu na stan środowiska. Dostarcza systemu wczesnego ostrzegania, który pozwala identyfikować zmiany nieprzewidziane w raporcie oddziaływania na środowisko, zanim jest za późno na wprowadzenie dodatkowych rozwiązań łagodzących. Monitoring wpływu inwestycji na poszczególne elementy środowiska naturalnego powinien przeprowadzony być za pomocą analiz i ekspertyz. Analizy powinny być wykonywane z intensywnością zgodną z prawem polskim i unijnym.

4. REALIZACJA I MONITORING PROGRAMU

Istota monitoringu polega na prowadzeniu stałych obserwacji, dokonywania ciągłych, systematycznych pomiarów, określaniu narzędzi pomiarów przebiegu procesów, które nas interesują. Program Ochrony Środowiska i Plan Gospodarki Odpadami są jednocześnie narzędziami planowania i zarządzania środowiskiem przez władze samorządowe. Mają na celu wspomagać rozwój obszaru i ochronę jego dziedzictwa naturalnego. Stosownie do tych dwóch funkcji powstaje zasadne wyróżnienie dwóch sfer jej obserwacji i oceny. Jedną sferą jest obserwacja Programu jako dokumentu planowania działań wspomagających rozwój i ochronę środowiska z całą logiką uzasadniania tych działań, drugą zaś jest obserwacja i ocena wdrażania działań w życie.

Monitoring Programu powinien odbywać się co roku, raz na 2 lata będzie przeprowadzana analiza porównawcza stanu wyjściowego i obecnego. Wzorcem dla takiego monitoringu mogą być wskaźniki oceny realizacji planowanych zadań. Wskaźniki te można podzielić na trzy podgrupy:

1. Wskaźniki produktu - opisujące rozmiar podejmowanych przedsięwzięć w ramach danego projektu, na przykład liczba zamkniętych dzikich wysypisk.
2. Wskaźniki rezultatu - związane z bezpośrednimi i natychmiastowymi efektami przedsięwzięcia (projektu). Informują one o zmianach, jakie nastąpiły tuż po wdrożeniu danego przedsięwzięcia. Efekty bezpośrednie mogą być mierzone wartościowo i ilościowo, w tym ilość zutilizowanych odpadów.
3. Wskaźniki oddziaływania - opisujące efekty odległe w czasie lub efekty pośrednie nie ograniczające się do korzyści beneficjentów (korzyści zewnętrzne). Pomiar tego typu efektów pośrednich jest tylko częściowo możliwy na wybranych przykładach, dających się zidentyfikować i zmierzyć. Całość efektów pośrednich może nie być jednoznacznie określona, może być jednak szacowana, np. % zmniejszenia zanieczyszczenia środowiska

Wskaźniki monitorowania projektowanych przedsięwzięć powinny być realne, trafnie dobrane, mierzalne - umożliwiające porównania, wiarygodne i dostępne. Na przykładzie monitorowania działań będzie możliwe tworzenie warsztatu oceny oddziaływania na środowisko. Stworzenie w miarę pełnego indeksu wskaźników monitorowania projektów może stanowić podstawę do określenia monitorowania całego Programu - powinny być

monitorowane bezpośrednie działania i cele. Efekty wdrażania projektowanych przedsięwzięć powinny mieć wpływ na korekty układu priorytetów, opartych na diagnozie stanu istniejącego. By wskaźniki mogły być realne, trafnie dobrane, mierzalne, należy przy ich doborze znać dane wyjściowe.

Lista przykładowych wskaźników:

1. liczba zlikwidowanych dzikich wysypisk
2. liczba zmodernizowanych oczyszczalni ścieków
3. liczba nowych przyzagrodowych oczyszczalni ścieków
4. % zmniejszenia zanieczyszczenia atmosferycznego
5. wzrost świadomości ekologicznej dzieci i młodzieży
6. wzrost świadomości ekologicznej społeczeństwa dorosłego
7. wzrost wielkości terenów chronionych – w ha
8. liczba nowopowstałych gospodarstw ekologicznych
9. liczba nowopowstałych przedsiębiorstw ekologicznych
10. liczba zmodernizowanych kotłowni
11. liczba zmodernizowanych kotłowni z wykorzystaniem odnawialnych źródeł energii
12. wzrost wielkości terenów leśnych – w ha
13. liczba nowopowstałych zbiorników retencyjnych
14. liczba wdrożonych programów rolno – środowiskowych

V. BIBLIOGRAFIA I WYKAZ SKRÓTÓW

BIBLIOGRAFIA

1. *Ankieta do opracowania Programu Ochrony Środowiska.*
2. Bednarek R., Prusunkiewicz Z. *Geografia gleb*, Wyd. Naukowe PWN, Warszawa 1997
3. Bernaciak A., Gaczek W., *Ekonomiczne aspekty ochrony środowiska*, Akademia Ekonomiczna w Poznaniu, Poznań 2002.
4. Błaszyk T., Górski J., *Odpady a problemy zagrożenia i ochrony wód podziemnych*, Państwowa Inspekcja Ochrony Środowiska, Warszawa 1996.
5. Domański T., *Strategiczne planowanie rozwoju gospodarczego Gminy*, Wydawnictwo Hamal Books, Warszawa 1999.
6. *Ekonomiczna wycena środowiska przyrodniczego*, pod red. Andersona G., Śleszyńskiego J., Wyd. Ekonomia i Środowisko, Białystok 1996.
7. *Geografia Polski : środowisko przyrodnicze*, red. nauk. L. Starkel, Wyd. Naukowe PWN, Warszawa 1999
8. Kistowski M., Staszek W., *Poradnik do opracowania gminnego i powiatowego programu zrównoważonego rozwoju i ochrony środowiska*, Gdańsk, Wydaw. DJ, 1999.
9. Kondracki J., *Geografia regionalna Polski*, Wydawnictwo Naukowe PWN, Warszawa 1998.
10. *Narodowy Program Przygotowania do członkostwa w UE*, Rozdział 23 – Ochrona Środowiska; MOŚZNiL, 1999 r.
11. Neuerburg W, Padel S: *Rolnictwo ekologiczne w praktyce*, Stowarzyszenie Ekoland, Warszawa 1994.
12. *Ochrona Środowiska 2001*, GUS, Warszawa 2001
13. *Ochrona środowiska po reformie administracji publicznej*, PROEKO sp. z o.o., Warszawa 1999.
14. Piontek F., tom I, rozdział I *Środowisko przyrodnicze w strategii wzrostu gospodarczego i w rozwoju zrównoważonym.*

15. *Planowanie i wdrażanie polityki ochrony środowiska*, poradnik, Warszawa, 2001.
16. Poskrobko B., *Zarządzanie środowiskiem*, Polskie Wydawnictwo Ekonomiczne, Warszawa, 1998.
17. Poskrobko B: *Sterowanie ekorozwojem tom I i III Regionalne i gospodarcze aspekty ekorozwoju*, Wydawnictwo Politechniki Białostockiej, Białystok, 1998.
18. *Program wykonawczy do II Polityki Ekologicznej Państwa na lata 2002-2010*, Warszawa, listopad 2002.
19. *Przewodnik dostosowania prawa do prawa Unii Europejskiej w dziedzinie ochrony środowiska*, Komisja Wspólnot Europejskich, Warszawa styczeń 1998.
20. Richling A., Solon J., *Ekologia krajobrazu*“, Wyd. 2. Wyd. Nauk. PWN, Warszawa 1996.
21. *Gmina Lisewo. Wstępna diagnoza prospektywna stanu gminy*, Zarząd Gminy Lisewo, Lisewo, 1999. (fragmenty)
22. *Strategia wykorzystania funduszu ISPA jako uzupełnienie instrumentu realizacji polityki ekologicznej państwa*; MOŚZNiL, Warszawa 1999.
23. *Studium uwarunkowań i kierunków zagospodarowania przestrzennego Gminy Lisewo*, część II - projekt, Zarząd Gminy Lisewo, Toruń, 2000. (fragmenty)
24. Szlachta J., *Programowanie rozwoju regionalnego w Unii Europejskiej*, Wydawnictwo naukowe PWN, Warszawa 1999.
25. Śleszyński J., *Ekonomiczne problemy ochrony środowiska*, ARIES, Warszawa 2000.
26. Winpenny J.T., *Wartość środowiska*, Państwowe Wydawnictwo Ekonomiczne, Warszawa 1995.
27. Wojewódzki Inspektorat Ochrony Środowiska w Bydgoszczy, *Raport o stanie środowiska województwa kujawsko-pomorskiego*, Bydgoszcz, 1999-2002.
28. Woś A., *Klimat Polski*, Wyd. Naukowe PWN, Warszawa 1999.

WYKAZ SKRÓTÓW:

DPS –	Dom Pomocy Społecznej
BOŚ –	Bank Ochrony Środowiska
ISO –	Międzynarodowa Organizacja Normalizacji
ISPA –	Przedakcesyjny Instrument Polityki Strukturalnej
PHARE –	Program Pomocy Polsce w Restrukturyzacji Gospodarki
SAPARD –	Specjalny Program Akcesyjny Rozwoju Rolnictwa i Obszarów Wiejskich
UE –	Unia Europejska
ARiMR –	Agencja Restrukturyzacji i Modernizacji Rolnictwa
WODR –	Wojewódzki Ośrodek Doradztwa Rolniczego
WIOŚ –	Wojewódzki Inspektor Ochrony Środowiska
NFOŚiGW –	Narodowy Fundusz Ochrony Środowiska i Gospodarki Wodnej
WFOŚiGW –	Wojewódzki Fundusz Ochrony Środowiska i Gospodarki Wodnej
PFOŚiGW –	Powiatowy Fundusz Ochrony Środowiska i Gospodarki Wodnej
OSP-	Ochotnicza Straż Pożarna
ERDF-	Europejski Fundusz Rozwoju Regionalnego
ZPORR-	Zintegrowany Program Operacyjny Rozwoju Regionalnego
SIGOP –	Systemu Informatycznego Gospodarki Odpadami