

SPIS TREŚCI

I. WPROWADZENIE	3
II. METODOLOGIA OPRACOWANIA STRATEGII	5
III. KANONY POLITYKI SPOŁECZNEJ	7
1. PRIORYTETY POLITYKI SPOŁECZNEJ W UNII EUROPEJSKIEJ	7
2. DOKUMENTY PROGRAMOWE POLITYKI SPOŁECZNEJ NA POZIOMIE KRAJOWYM	8
3. DOKUMENTY PROGRAMOWE POLITYKI SPOŁECZNEJ NA POZIOMIE REGIONALNYM	10
IV. RAPORT O STANIE GMINY LISEWO	11
1. POŁOŻENIE, POWIERZCHNIA, LUDNOŚĆ	11
2. INFRASTRUKTURA TECHNICZNA	13
3. GOSPODARKA	15
4. TURYSTYKA	20
5. MIESZKAŃCY	22
V. ANALIZA SWOT	35
1. UWAGI OGÓLNE	35
2. TABELA ANALIZY SWOT	37
VI. WNIOSKI WYNIKAJĄCE Z ANALIZY SWOT	40
1. NAJWAŻNIEJSZE PROBLEMY SPOŁECZNE NA TERENIE GMINY LISEWO	40
VII. OBOWIĄZUJĄCE USTAWODAWSTWO	41
VIII. STRATEGIA I HARMONOGRAM DZIAŁAŃ	46
1. MISJA, OBSZARY INTERWENCJI, CELE PODSTAWOWE, CELE SZCZEGÓŁOWE, ZADANIA I SPODZIEWANE EFEKTY	46
2. PODMIOTY ODPOWIEDZIALNE ZA REALIZACJĘ STRATEGII I PODMIOTY WSPIERAJĄCE	58

3. WDRAŻANIE I MONITOROWANIE STRATEGII	58
4. FINANSOWANIE STRATEGII	59
5. OKRES REALIZACJI PROGRAMU	59
IX. ZAKOŃCZENIE	60
SPIS TABEL	62
SPIS WYKRESÓW	63
SPIS RYSUNKÓW	63

I. WPROWADZENIE

Podstawą prawną opracowania Strategii Rozwiązywania Problemów Społecznych na terenie gminy Lisewo jest ustawa z dnia 12 marca 2004 r. o pomocy społecznej (Dz. U. Nr 64, poz. 593 z późniejszymi zmianami), która nakłada na gminy obowiązek opracowania i realizacji gminnej strategii rozwiązywania problemów społecznych ze szczególnym uwzględnieniem programów pomocy społecznej, profilaktyki i rozwiązania problemów alkoholowych i innych, których celem jest integracja osób i rodzin z grup szczególnego ryzyka.

Celem strategii jest przeprowadzenie diagnozy problemów społecznych występujących na terenie gminy oraz określenie działań zmierzających do poprawy sytuacji w tych obszarach. Sytuacja gospodarcza, narastanie problemów społecznych, powiększanie obszarów i problemów wychowawczych wśród dzieci i młodzieży oraz patologii społecznych wywołanych m.in. trudnościami adaptacyjnymi młodego pokolenia sprawiają bowiem, że konieczne jest wypracowanie planów i narzędzi zapobiegania tym niepokojącym zjawiskom. Potrzeba sformułowania gminnej strategii rozwiązywania problemów społecznych jest odpowiedzią na realną sytuację ekonomiczno - społeczną mieszkańców.

Obowiązujący dotychczas model pomocy społecznej polegający głównie na udzielaniu bezpośredniego wsparcia finansowego potrzebującym, choć doraźnie skuteczny konserwuje zastaną sytuację w sferze pomocy społecznej. Zadaniem pracy socjalnej powinna być również szeroko pojęta profilaktyka mająca na celu zapobieganie niepożądanym zjawiskom społecznym i zmniejszanie kręgu potencjalnych świadczeniobiorców.

Z samej istoty strategii wynika jej długofalowość. W typowaniu obszarów interwencji i przyjmowanych celach i zadaniach koncentrowano się na globalnym ujęciu problemów tak, by oderwać się od doraźnych i efektywnych działań, być może ważnych w danej chwili, jednakże niekoniecznie istotnych z punktu widzenia całościowej wizji rozwiązywania problemów społecznych na terenie gminy.

Dokument niniejszy jest również zapisem dążenia władz gminy do zapewnienia mieszkańcom jak najlepszych warunków życia na jej terenie. Pomyślność wspólnoty samorządowej zależy bowiem od wielu czynników, wśród których komfort życia i ład społeczny grają niebagatelną rolę. Bezrobocie, ubóstwo, zapewnienie możliwości samorealizowania się młodzieży, integracja osób starszych i niepełnosprawnych są ważnymi wyznacznikami w dokonywanej przez mieszkańców ocenie działalności władz samorządowych i własnego poziomu życia. Strategia jest komunikatem skierowanym do lokalnej społeczności, stanowi wyraz troski gminy o pomyślność obywateli, ukazuje zamierzone działania. Strategia ma szansę stać się nową jakością w relacjach pomiędzy

uczestnikami życia społecznego na terenie gminy Lisewo oraz w pełni wykorzystać aktywność społeczną i potencjał drzemiący w jej mieszkańcach. Działania w niej zawarte pozwolą bowiem na zminimalizowanie przyczyn tkwiących w sferze społecznej i psychologicznej, pomogą skuteczniej rozwiązywać problemy poszczególnych grup beneficjentów pomocy społecznej.

II. METODOLOGIA OPRACOWANIA STRATEGII

Strategią zwykło się określać dokument, który wybranym przemyślanym, założonym do osiągnięcia celom przypisuje cały wachlarz zadań, określa środki i metody ich realizacji, w sposób całościowy i przemyślany wytycza kierunki, typuje priorytety, wskazuje zagrożenia. Zawiera również metody oceny (ewaluacji) i wskazuje podmioty odpowiedzialne za ich realizację. Rozwiązania szczegółowe opracowań bywają wielorakie i operują różnym poziomem uszczegółowienia. Jednak z założenia, biorąc pod uwagę stosunkowo długi horyzont czasowy (7 lat) strategia musi być dokumentem o stosunkowo dużym poziomie ogólności. Dynamika procesów społecznych i warunkujących je procesów ekonomicznych jest tak duża, że dokumenty planistyczne muszą stwarzać możliwości modyfikacji i poprawek.

Na potrzeby opracowania niniejszego dokumentu przyjęto następujący tryb postępowania:

1. określenie misji gminy w zakresie polityki społecznej zawierającej cel nadrzędny, do którego władze wspólnoty samorządowej zamierzają dążyć;
2. określenie obszarów interwencji najważniejszych z punktu widzenia prowadzonej polityki społecznej z krótką analizą występujących problemów;
3. wskazanie celu podstawowego, które władze gminy zamierzają osiągnąć w każdym z wytypowanych obszarów;
4. wskazanie celów operacyjnych służących osiągnięciu wytyczonych celów podstawowych;
5. wskazanie oczekiwanych efektów wdrażanego programu, określenie podmiotów odpowiedzialnych za realizację zadań.

W zasadniczej części strategii można wyróżnić trzy części.

Część pierwsza - Raport o stanie gminy zawiera ocenę aktualnej sytuacji społeczno – gospodarczej gminy Lisewo. Z uwagi na tematykę opracowania (strategia dotycząca problemów społecznych) raport dotyczy tych dziedzin, które w największym stopniu wpływają na aktualny poziom życia mieszkańców gminy. Dlatego też znajduje się tutaj opis infrastruktury technicznej, stanu gospodarki, sytuacji demograficznej, problemów społecznych na terenie gminy.

Część druga to właściwa wszystkim strategiom tzw. Analiza SWOT. Obejmuje ona szanse i zagrożenia, wskazuje mocne i słabe strony gminy, analizuje perspektywy, projekcje w obszarze szeroko rozumianej polityki społecznej i tych sfer życia, które bezpośrednio jej dotyczą.

Część trzecia to wytyczenie misji gminy oraz wskazanie wspomnianych wcześniej obszarów, przypisanie im celów szczegółowych, skonkretyzowanych zadań oraz oczekiwanych efektów. Ich wybór został poprzedzony rzetelną oceną stanu faktycznego, uwarunkowaniami mikro- i makroekonomicznymi, wnioskami wypływającymi z dokonanej analizy SWOT oraz potrzebami lokalnej społeczności. Nie bez znaczenia były również dotychczasowe doświadczenia w rozwiązywaniu problemów społecznych, będące udziałem zwłaszcza pracowników Gminnego Ośrodka Pomocy Społecznej w Lisewie.

III. KANONY POLITYKI SPOŁECZNEJ

1. PRIORYTETY POLITYKI SPOŁECZNEJ W UNII EUROPEJSKIEJ

Z dniem 1 maja 2004 r. Rzeczpospolita Polska stała się członkiem Unii Europejskiej i dlatego też bierze udział w programach wspólnotowych dotyczących również rozwiązań społecznych. Unia Europejska jest rzecznikiem aktywnej polityki społecznej. Ma ona pozwalać na skuteczne radzenie sobie państw członkowskich z najpoważniejszymi bolączkami społecznymi, takimi jak wykluczenie społeczne.

Rada Europejska w grudniu 2000 r. w Nicei przyjęła konkretne wytyczne w zakresie zwalczania ubóstwa i wykluczenia społecznego (Agenda Społeczna). Zasadniczym celem przewidzianym w Agendzie jest „bardziej spójne społeczeństwo: równe szanse dla wszystkich”. Natomiast podstawowym narzędziem realizacji tego celu jest zastosowanie otwartej metody koordynacji. Ma ona prowadzić do opracowania jednej listy wspólnych celów dla integracji społecznej, emerytur i rent oraz opieki zdrowotnej, włączając w to cele horyzontalne, takie jak równość szans i dostęp do rynku pracy.

Otwarta Metoda Koordynacji to sposób na podejmowanie i realizowanie wspólnych działań w obszarze polityki społecznej. Założenia podstawowe tej metody polegają na wyznaczaniu wspólnych celów na podstawie uzgodnionego metodologicznie opisu zjawisk społecznych. Zarówno dla opisu zjawisk społecznych, jak i wyznaczania celów zdefiniowano i przyjęto szereg wskaźników. Odnoszą się one do całej gospodarki (tzw. wskaźniki strukturalne) oraz do obszarów socjalnych.

W 2005 r. przyjęta została przez Komisję Europejską druga faza Agendy Społecznej, obejmująca okres do 2010 r. Jej mottem stało się sformułowanie: „Społeczna Europa w gospodarce światowej: zatrudnienie i szanse dla wszystkich”.

Agenda Społeczna przewiduje modernizację modelu społecznego w Europie w oparciu o realizację założeń Agendy Lizbońskiej. Nowa Agenda mówi o konieczności gwarancji zatrudnienia i zwiększenia szans na jego osiągnięcie. Wszystko to w oparciu o dynamiczny wzrost gospodarczy Unii, osiągnięty dzięki modernizacji rynku pracy poprzez innowacje i nowe technologie oraz zwiększenie ochrony socjalnej.

Europejski Model Społeczny opiera się na przekonaniu, że możliwe jest pogodzenie wymogów szybkiego rozwoju ekonomicznego z realizacją celów społecznych (bezpieczeństwo zatrudnionych, dostęp do sfery publicznej itp.).

Od marca 2005 roku rozpoczął się nowy okres strategii społeczno - gospodarczej Unii Europejskiej. Ogłoszono wówczas - nowy początek Strategii Lizbońskiej. Jako jeden z podstawowych celów UE uznano wzrost zatrudnienia, w tym zaangażowanie większej liczby osób w aktywną działalność zawodową oraz modernizacja systemów zabezpieczeń

socjalnych. W lipcu 2005 r. w przyjętych Strategicznych Wytycznych Wspólnoty na lata 2007-2013, zwrócono uwagę na potrzebę działań na rzecz modernizacji systemu zabezpieczenia społecznego w związku z działaniami na rzecz wzrostu zatrudnienia. Jako jeden z priorytetów uznano stworzenie integracyjnego rynku pracy dla osób znajdujących się w trudnej sytuacji lub osób zagrożonych wykluczeniem społecznym.

2. DOKUMENTY PROGRAMOWE POLITYKI SPOLECZNEJ NA POZIOMIE KRAJOWYM

W ramach Narodowej Strategii Spójności realizowane będą następujące cele spójności wspierające wzrost gospodarczy i zatrudnienie:

- Poprawa jakości funkcjonowania instytucji publicznych oraz rozbudowa mechanizmów partnerstwa.
- Poprawa jakości kapitału ludzkiego i zwiększenie spójności społecznej.
- Budowa i modernizacja infrastruktury technicznej i społecznej mającej podstawowe znaczenie dla wzrostu konkurencyjności Polski i jej regionów.
- Podniesienie konkurencyjności i innowacyjności przedsiębiorstw, w tym szczególnie sektora wytwórczego o wysokiej wartości dodanej oraz rozwój sektora usług.
- Wzrost konkurencyjności polskich regionów i przeciwdziałanie ich marginalizacji społecznej, gospodarczej i przestrzennej.
- Wyrównywanie szans rozwojowych i wspomaganie zmian strukturalnych na obszarach wiejskich.

Podstawowym programem operacyjnym będzie realizowany w latach 2007 – 2013 Program Operacyjny Kapitał Ludzki.

Celem Programu Operacyjnego Kapitał Ludzki jest umożliwienie pełnego wykorzystania potencjału zasobów ludzkich poprzez wzrost zatrudnienia i potencjału adaptacyjnego przedsiębiorstw i ich pracowników, podniesienie poziomu wykształcenia społeczeństwa, zmniejszenie obszarów wykluczenia społecznego oraz wsparcie dla budowy struktur administracyjnych państwa.

W ramach Programu wsparciem zostaną objęte następujące obszary: zatrudnienie, edukacja, integracja społeczna, rozwój potencjału adaptacyjnego pracowników i przedsiębiorstw, a także zagadnienia związane z rozwojem zasobów ludzkich na terenach wiejskich, budową sprawnej i skutecznej administracji publicznej wszystkich szczebli oraz promocją zasobów pracy.

Program Operacyjny Kapitał Ludzki stanowi odpowiedź na wyzwania, jakie przed państwami członkowskimi stawia odnowiona Strategia Lizbońska. Wyzwania te to: uczynienie z Europy

bardziej atrakcyjnego miejsca do lokowania inwestycji i podejmowania pracy, rozwijanie wiedzy i innowacji dla wzrostu oraz tworzenie większej liczby trwałych miejsc pracy.

Program Operacyjny Kapitał Ludzki składa się z 10 Priorytetów, realizowanych równolegle na poziomie centralnym i regionalnym.

Priorytety realizowane centralnie to:

- Zatrudnienie i integracja społeczna.
- Rozwój zasobów ludzkich i potencjału adaptacyjnego przedsiębiorstw.
- Wysoka jakość edukacji odpowiadająca wymogom rynku pracy.
- Dobre państwo.
- Profilaktyka, promocja i poprawa stanu zdrowia społeczeństwa.

Priorytety realizowane na szczeblu regionalnym to:

- Rynek pracy otwarty dla wszystkich oraz promocja integracji społecznej.
- Regionalne kadry gospodarki.
- Rozwój wykształcenia i kompetencji w regionach.
- Aktywizacja obszarów wiejskich

oraz priorytet Pomoc techniczna.

Rada Ministrów RP opracowała założenia aktywnej polityki społecznej na lata 2007 – 2013. Dokument ten, przyjęty 13 września 2005 r. nosi nazwę STRATEGIA POLITYKI SPOŁECZNEJ NA LATA 2007 – 2013. Strategia wytycza 7 priorytetów, które zdaniem władz, szybko wdrożone i zrealizowane przyczynią się do rozwiązania trapiących Polskę problemów społecznych. Sformułowanie priorytetów poprzedzono diagnozą stanu obecnego, ze szczególnym uwzględnieniem demografii, ubóstwa, kondycji i zagrożeń współczesnej rodziny i społeczeństwa obywatelskiego. Dokument ten formułuje pożądany do osiągnięcia cel prowadzonej polityki społecznej, którym ma być zbudowanie na poziomie krajowym zintegrowanego systemu polityki państwa prowadzącej do ułatwienia wszystkim obywatelom równego dostępu do praw społecznych, poprawy warunków powstawania i funkcjonowania rodzin oraz wsparcia grup zagrożonych wykluczeniem społecznym przy zapewnieniu demokratycznego współuczestnictwa obywateli. Sformułowane priorytety krajowe są następujące:

- poprawa warunków dla powstawania i funkcjonowania rodzin. Wsparcie rodzin w wychowaniu i edukacji dzieci;
- wdrożenie aktywnej polityki społecznej;
- kompleksowa rehabilitacja i aktywizacja osób niepełnosprawnych;
- budowa systemu wsparcia dla osób w wieku poprodukcyjnym;
- aktywizacja i mobilizacja partnerów lokalnych;
- partnerstwo publiczno – społeczne jako podstawa rozwoju usług społecznych;

- integracja społeczna i zawodowa imigrantów.

3. DOKUMENTY PROGRAMOWE POLITYKI SPOŁECZNEJ NA POZIOMIE REGIONALNYM

Władze województwa kujawsko – pomorskiego opracowały program wojewódzki pod nazwą „Stymulowanie Rozwoju Pomocy Społecznej w Województwie Kujawsko – Pomorskim – Perspektywa Środowiskowa i Instytucjonalna”. Wytyczono w niej misję województwa, czyli „Zintegrowane działania pomocy społecznej na rzecz mieszkańców województwa kujawsko – pomorskiego uwzględniające potencjał wszystkich lokalnych partnerów”. W celu realizacji misji określono niżej wymienione cele operacyjne:

1. Identyfikacja i badanie natężenia problemów społecznych w sferze pomocy społecznej.
2. Profilaktyka i działania na rzecz wychodzenia z kręgu pomocy społecznej.
3. Rozbudowa i modernizacja infrastruktury pomocy społecznej.
4. Usprawnienie systemu komunikacji i współpracy pomiędzy realizatorami pomocy społecznej.
5. Edukacja i rozwój kadry pomocy społecznej.

IV. RAPORT O STANIE GMINY LISEWO

1. POŁOŻENIE, POWIERZCHNIA, LUDNOŚĆ

Gmina Lisewo położona jest w północnej części województwa kujawsko - pomorskiego w powiecie chełmińskim. Gmina graniczy:

- od północnego wschodu z gminą: Stolno (powiat chełmiński),
- od południowego wschodu z gminą: Papowo Biskupie (powiat chełmiński),
- od zachodu z gminą: Płużnica (powiat wąbrzeski),
- od południa z gminą: Chełmża (powiat toruński).

Lisewo położone jest w odległości 33 km od Torunia, 20 km od Chełmna, 13 km od Chełmży i 17 km od Wąbrzeźna.

Rysunek 1. Położenie gminy Lisewo



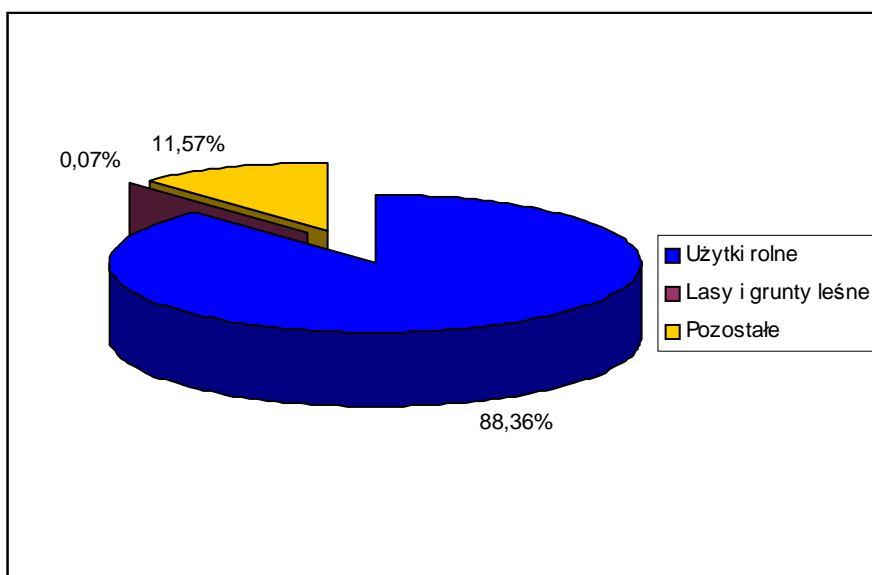
Gmina zajmuje powierzchnię 8 620 ha. Użytki rolne zajmują 88,36% powierzchni gminy, lasy – 0,07%.

Tabela 1. Podział powierzchni gminy według sposobu zagospodarowania terenów

Wyszczególnienie	Ha	%
Powierzchnia geodezyjna	8620	100,00
Użytki rolne	7617	88,36
w tym		
• grunty orne	7192	83,43
• sady	52	0,60
• łąki	139	1,61
• pastwiska	234	2,71
Lasy i grunty leśne	6	0,07
Pozostałe	997	11,57

*Podstawa: Dane GUS 2006 r.

Wykres 1. Zagospodarowanie terenów na obszarze gminy Lisewo



*Podstawa: Dane GUS 2006 r.

Pod względem administracyjnym gmina podzielona jest na 18 miejscowości. W tabeli 2 przedstawiono wykaz miejscowości gminy Lisewo wraz z liczbą mieszkańców w każdej z nich.

Tabela 2. Wykaz miejscowości gminy Lisewo wraz z liczbą mieszkańców w każdej z nich

Lp.	Nazwa miejscowości	Liczba mieszkańców
1.	Bartlewo	
2.	Błachta	

3.	Chrusty	
4.	Drzonowo	
5.	Kamlarki	
6.	Kornatowo	
7.	Krajęcín	
8.	Krusin	
9.	Linowiec	
10.	Lipienek	
11.	Lisewo	
12.	Malankowo	
13.	Mgoszcz	
14.	Piątkowo	
15.	Pniewite	
16.	Strucfoń	
17.	Tytlewo	
18.	Wierzbowo	

*Podstawa: Dane Urzędu Gminy w Lisewie, stan na dzień 31.10.2007 r.

2. INFRASTRUKTURA TECHNICZNA

Odprowadzanie i oczyszczanie ścieków

Długość sieci kanalizacji sanitarnej na terenie gminy wynosiła w 2006 r. 13,4 km i obsługiwała ona 153 przyłącza. Z sieci kanalizacji sanitarnej korzystały 1 493 osoby.

Na terenie gminy Lisewo działa jedna biologiczna oczyszczalnia ścieków o średniej przepustowości 376 m³/dobę. Obsługuje ona 1 700 osób.

Sieć wodociągowa

Gmina Lisewo jest w 100% zwodociągowana. Długość czynnej sieci wodociągowej wynosiła w 2006 r. 157,6 km i korzystały z niej 4 434 osoby.

Gospodarka odpadami

Gmina Lisewo nie posiada własnego wysypiska śmieci. Odpady z jej terenu wywożone są na wysypisko położone w Osnowie (gmina Chełmno).

W gminie prowadzona jest selektywna zbiórka odpadów.

Elektroenergetyka

Sieć energetyczna jest dobrze rozwinięta i stanowi jednolity system krajowy. W Lisewie został zlokalizowany najnowocześniejszy w Polsce i jeden z nowszych w Europie Główny Punkt Zasilania (oznaczenie GPZ 110/15 kV). Rozdzielnicą jest zbudowana w systemie modułowo - kompaktowym, co pozwala na połączenie kilku funkcji tradycyjnej rozdzielnic w jednym. Dzięki nowoczesnej technologii GPZ zajmuje tylko ok. 1/4 obszaru przewidzianego dla poprzednich generacji. Dodatkowym atutem stacji są działania serwisowe nie powodujące przerw w dostawie energii elektrycznej dla zakładów i ludności lokalnej. Istniejące połączenie światłowodowe pozwala na bieżące monitorowanie parametrów stacji, przewidywanie usterek oraz zmianę istotnych parametrów pracy.

Obecny system zaopatrywania mieszkańców w energię elektryczną w pełni pokrywa istniejące zapotrzebowanie, jednakże wymaga on stopniowej modernizacji polegającej chociażby na zastępowaniu linii napowietrznych bardziej nowoczesnymi kablami podziemnymi.

Gazownictwo

Na terenie gminy gaz przewodowy nie jest dostępny. Mieszkańcy gminy korzystają z gazu propan – butan magazynowanego w butlach oraz zbiornikach przydomowych.

Sieć drogowa

Gmina charakteryzuje się dobrą dostępnością komunikacyjną. Przez jej teren przebiega droga Nr 548 łącząca Lisewo z drogą Nr 1 Gdańsk - Cieszyn oraz trasą Toruń – Olsztyn. Na układ komunikacyjny gminy składają się też drogi powiatowe oraz gminne.

Ponadto planuje się, że przez obszar gminy przebiegać będzie autostrada A1 Północ – Południe.

Przewozy pasażerskie

Usługi w zakresie przewozów pasażerów świadczy na terenie gminy przedsiębiorstwo PKS oraz firma GRAWIT.

Przez teren gminy przebiega również linia kolejowa Toruń - Malbork ze stacją kolejową w miejscowości Kornatowo.

Infrastruktura komunikacji elektronicznej

Na całym obszarze gminy dostępna jest telefonia przewodowa i potrzeby mieszkańców mogą być w pełni zaspokojone. Jedynym ograniczeniem jest bariera kosztowa występująca

po stronie indywidualnych odbiorców. Ponadto gmina pozostaje w całości w zasięgu funkcjonujących na terenie kraju operatorów telefonii komórkowej.

3. GOSPODARKA

Region, do którego przynależy gmina Lisewo to tereny o podstawowej funkcji rolniczej. Dlatego też dominuje gospodarka rolna. Sprzyjają temu w miarę urodzajne gleby oraz łagodna rzeźba terenu i umiarkowany klimat.

Rolnictwo

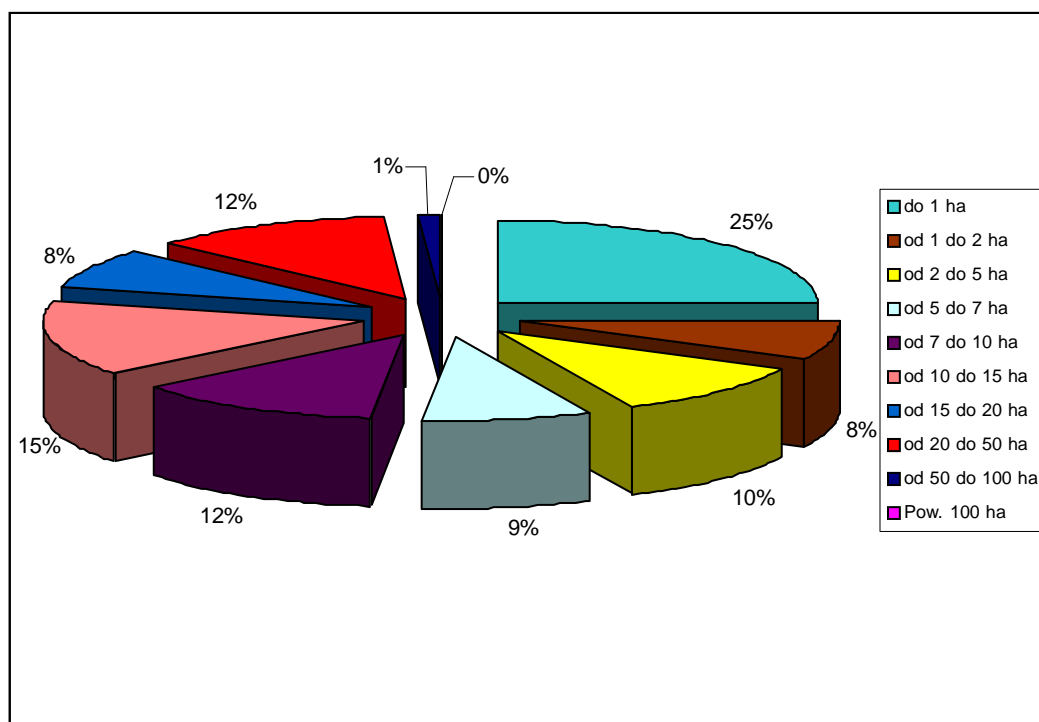
Na obszarze gminy dominującą, a właściwie jedyną formą jest rolnictwo indywidualne. Struktura agrarna gminy nie jest korzystna. Najwięcej jest gospodarstw o powierzchni poniżej 1 ha, co nie jest zjawiskiem korzystnym, gdyż w warunkach konkurencji większą szansę na rozwój mają gospodarstwa charakteryzujące się większą powierzchnią. Im są one mniejsze, tym wyższe są jednostkowe koszty produkcji, a także większe trudności w finansowaniu inwestycji rolnych. Poza tym małe gospodarstwa rolne trudniej niż duże dostosowują jakość produktów i ich cechy sanitarne do wymogów bezpieczeństwa żywnościowego.

Tabela 3. Struktura agrarna gospodarstw

Grupy obszarowe użytków rolnych	Liczba gospodarstw
Ogółem	698
do 1 ha	172
od 1 do 2 ha	55
od 2 do 5 ha	73
od 5 do 7 ha	60
od 7 do 10 ha	86
od 10 do 15 ha	103
od 15 do 20 ha	55
od 20 do 50 ha	84
od 50 do 100 ha	8
Pow. 100 ha	0

* Podstawa: Dane GUS – Powszechny Spis Rolny 2002 r.

Wykres 2. Struktura agrarna gospodarstw na terenie gminy Lisewo



* Podstawa: Dane GUS – Powszechny Spis Rolny 2002 r.

Produkcja roślinna i zwierzęca

W strukturze zasiewów dominują zboża. Na dalszych miejscach lokują się rośliny okopowe oraz kukurydza. Rodzaje upraw uwarunkowane są bonitacją gleb oraz rodzajami hodowli.

Tabela 4. Struktura upraw na terenie gminy Lisewo

Wyszczególnienie	Ogółem	
	W ha	Ilość gospodarstw
pszenica		
- jara	187,97	99
- ozima	1990,36	437
żyto	231,21	179
jęczmień		
- jary	1192,38	430
- ozimy	168,34	59
owies	9,24	8
pszenżyto		
- jare	11,00	6
- ozime	731,17	272
rzepak		
- jary	2,50	2
- ozimy	786,65	122
mieszanki zbóż		

- jare	120,41	219
- ozime	13,82	9
ziemniaki	229,84	484
buraki cukrowe	461,24	153
warzywa gruntowe	25,95	258

* Podstawa: Dane GUS – Powszechny Spis Rolny 2002 r.

Hodowla obejmuje głównie trzodę chlewną i bydło. Wysoki odsetek gospodarstw utrzymujących oba typy produkcji wskazuje na brak specjalizacji w hodowli. Bez zwierząt gospodarskich funkcjonowało 259 gospodarstw rolnych.

Tabela 5. Struktura hodowli w gminie Lisewo

Zwierzęta hodowlane	Ilość sztuk	Ilość gospodarstw
Bydło	2653	328
- w tym krowy	1180	291
Trzoda chlewna	17950	400
- w tym lochy	2095	-
Konie	12	7
Kozy	80	bd.
Owce	11	bd.
Kury	60379	bd.

* Podstawa: Dane GUS – Powszechny Spis Rolny 2002 r.

Wyposażenie techniczne rolnictwa w gminie Lisewo w 2002 r. przedstawiało się następująco:

- ciągniki rolnicze – 621 szt.;
- samochody ciężarowe - 25 szt.;
- kombajny zbożowe – 73 szt.;
- kombajny ziemniaczane – 8 szt.;
- kombajny buraczane – 66 szt.

W ostatnich latach obserwowane są znaczące zmiany w parku maszynowym rolników. Programy pomocowe Wspólnoty Europejskiej, umożliwiające uzyskanie zwrotu części kosztów poniesionych na zakup maszyn i urządzeń oraz dostęp do niedrogich, używanych maszyn spowodowały korzystne zmiany ilościowe i jakościowe w wyposażeniu technicznym rolnictwa.

Pozarolnicza działalność gospodarcza

Gmina Lisewo jest gminą rolniczą i w związku z tym na jej terenie nie ma większych zakładów produkcyjnych. Liczbę podmiotów gospodarczych zarejestrowanych w systemie REGON w latach 2002-2006 zaprezentowano w tabeli 6.

Tabela 6. Podmioty gospodarcze zarejestrowane w systemie REGON w latach 2002-2006.

Wyszczególnienie	Rok				
	2002	2003	2004	2005	2006
Sektor prywatny	205	214	187	194	198
Sektor publiczny	9	9	9	9	9
Ogółem	214	223	198	203	207

* Podstawa: Dane GUS

Analizując przedstawione dane należy stwierdzić, że w 2004 r. odnotowany został niewielki spadek ilości podmiotów gospodarczych na terenie gminy, a od 2005 r. ich liczba zaczęła rosnąć.

Biorąc pod uwagę liczbę przedsiębiorców w sektorze prywatnym według sekcji PKB można zauważyć, że największa ilość podmiotów działa w sekcji G (handel hurtowy i detaliczny; naprawa pojazdów samochodowych, motocykli oraz artykułów użytku osobistego i domowego), a najmniejsza – w M (edukacja).

Wśród podmiotów sektora prywatnego najwięcej jest osób fizycznych prowadzących działalność gospodarczą, co jest zgodne z ogólnokrajową tendencją. Kolejne miejsca zajmują stowarzyszenia i organizacje społeczne oraz spółdzielnie, co zaprezentowano w tabeli 8.

Tabela 7. Struktura podmiotów gospodarczych według sekcji PKD zarejestrowanych na terenie gminy Lisewo w latach 2002-2006 (sektor prywatny)

Sekcje PKD	Rok				
	2002	2003	2004	2005	2006
A (rolnictwo, łowiectwo i leśnictwo)	22	23	14	19	22
D (przetwórstwo przemysłowe)	9	9	11	11	10
F (budownictwo)	22	24	27	31	30
G (handel hurtowy i detaliczny; naprawa pojazdów samochodowych, motocykli oraz artykułów użytku osobistego i domowego)	71	75	62	62	63

H (hotele i restauracje)	5	5	5	6	5
I (transport, gospodarka magazynowa i łączność)	23	24	22	18	18
J (pośrednictwo finansowe)	7	6	7	8	7
K (obsługa nieruchomości, wynajem i usługi związane z prowadzeniem działalności gospodarczej)	16	16	10	9	11
L (administracja publiczna i obrona narodowa; obowiązkowe ubezpieczenia społeczne i powszechne ubezpieczenie zdrowotne)	10	10	10	10	10
M (edukacja)	2	2	2	1	1
N (ochrona zdrowia i pomoc społeczna)	6	7	5	6	6
O (działalność usługowa komunalna, społeczna i indywidualna, pozostała)	12	13	12	13	15

* Podstawa: Dane GUS

Tabela 8. Forma prawna prowadzenia działalności w sektorze prywatnym na terenie gminy
Lisewo w latach 2002-2006

Forma prawna	Rok				
	2002	2003	2004	2005	2006
Osoby fizyczne prowadzące działalność gospodarczą	172	179	153	159	161
Spółki handlowe	4	4	4	4	4
Spółki handlowe z udziałem kapitału zagranicznego	1	1	1	1	1
Spółdzielnie	5	5	5	5	5
Fundacje	0	0	0	0	0
Stowarzyszenia i organizacje społeczne	12	13	13	14	14

* Podstawa: Dane GUS

Handel

Sieć sklepów na terenie gminy Lisewo jest dobrze rozwinięta i dostosowana do potrzeb lokalnego rynku. Dominują placówki oparte na samozatrudnieniu prowadzących je osób i ich rodzin.

4. TURYSTYKA

Gmina Lisewo posiada dość liczne walory turystyczne. Na uwagę zasługuje m.in. położone na południowy zachód od Lisewa malownicze, największe w gminie Jezioro Kornatowskie oraz Jezioro Bartlewskie. Przez gminę przebiegają dwa szlaki turystyki pieszej – żółty Firlus – Ryńsk o długości 18 km oraz niebieski Kornatowo – Chełmno o długości 40 km.

Istotną rolę odgrywają również obiekty zabytkowe, parki, cmentarze, pomniki przyrody i 313 stanowisk archeologicznych zewidencjonowanych przez Państwową Służbę Ochrony Zabytków.

Przejeżdżając przez gminę Lisewo warto zwrócić uwagę na:

- Ruiny zamku Krzyżackiego w Lipienku. Zamek zbudowany został na półwyspie J. Zamkowego. Przed przybyciem Krzyżaków znajdował się tu niewielki gród z XI w. Krzyżacy odbudowali go, lecz w 1277 r. został ponownie zniszczony. Na jego miejscu powstał na przełomie XIII/XIV wieku murowany, dwuczęściowy zamek, otoczony szerokimi i głębokimi fosami. Zamek składał się z dwóch części: przedzamcza - znajdowały się tu budynki gospodarcze dużych rozmiarów: stodoły, obory, kuźnie, browar i gorzelnia - to wszystko otoczone było murem oporowym. Drugą częścią był zamek otoczony murem. Budynek zamkowy zbudowany był z kamieni i cegieł, jego długość wynosiła 39 metrów, szerokość 33 metry, a wysokość 12 metrów. W północno - wschodnim narożniku była ośmioboczna baszta o wysokości 23 metrów, w środku znajdował się dziedziniec, otoczony od południa i zachodu murowanymi, dwukondygnacyjnymi krużgankami. W czasach krzyżackich zamek był siedzibą wójtów zarządzających posiadłościami zakonu. W Lipienku wydano wiele ważnych dokumentów m.in. przywilej lokacyjny Grudziądz z 1291 roku. Dwóch wójtów z Lipienka pełniło funkcję wielkiego mistrza krzyżackiego. Zamek był kilkakrotnie oblegany przez wojska polskie. Po raz pierwszy w 1330 roku przez króla Władysława Łokietka, jednak nie został zdobyty i w październiku 1330 r. podpisano tu rozejm. Po przejściu zamku w ręce polskie po II pokoju toruńskim w 1466 r., w imieniu króla zarządzali nim dzierżawcy. Najdłużej, bo aż 94 lata zarządzali nim Stanisław i jego syn Jan Kostkowie. Dzięki ich staraniom zamek doprowadzono do dawnej świetności, byli również dobrodziejami lisewskiego kościoła. Zamek i starostwo zostało dotkliwie zniszczone podczas potopu szwedzkiego w latach 1655-1660. W 1765 r. stały jeszcze 3 ściany zamku, do jednej z nich dobudowano dom

dzierżawcy. W ciągu XIX w. mury rozebrano. Dziś zobaczyć można tylko króciutki fragment muru, jedną piwnicę i doły po pozostałych.

- Kościół rzymskokatolicki p.w. Podwyższenia Krzyża Świętego w Lisewie. Zbudowany został na przełomie XIII/XIV w. W kościele tym odbywały się sądy rycerskie oraz spotkania Towarzystwa Jaszczurczego.
- Kościół ewangelicki w Lisewie. W latach 50-tych XX w. rozebrano jego wieżę. Obecnie w odrestaurowanej części znajduje się sala widowiskowa i sala posiedzeń.
- Zespół pałacowo – parkowy w Linowcu. Park krajobrazowy z II poł. XIX w. o pow. ok. 1,8 ha. Dwór z ok. poł. XIX w. oraz spichrz. Dwór jest budynkiem murowanym, z cegły, częściowo podpiwniczonym, na kamiennej podmurówce, parterowym z mieszkalnym poddaszem.
- Zespół pałacowo – parkowy w Kamlarkach. Park krajobrazowy w Kamlarkach z II poł. XIX w. o pow. 2,16 ha, w tym wód (staw) ok. 0,12 ha. Dwór jest z pocz. XX w. Jest to budynek murowany z cegły, parterowy z mieszkalnym poddaszem, z dwuspadowym dachem krytym dachówką karpiówką; na szczycie elewacji zachodniej występuje szachulec. Elewacja frontowa jest obecnie 7-osiowa. Przed frontem rośnie okazały buk pospolity odmiany czerwonołistnej i piękny okaz dębu szypułkowego. Poza nimi występuje tu jeszcze klon pospolity, lipa drobnolistna, brzozy, jawor, graby i skupienie lilaka.
- Zespół pałacowo – parkowy w Bartlewie. Park krajobrazowy założony w I poł. XIX w. na pow. 4,2 ha. Dwór jest z II poł. XIX w. Przy granicy południowej znajduje się pozostałość po dawnym folwarku - spichrz z 1868 r. oraz staw. Od strony wschodniej - niewielkie jezioro. W parku istnieją liczne alejki i polany. Wśród drzewostanu występuje 27 gatunków drzew i 5 gatunków krzewów. Dominuje lipa i dąb szypułkowy. Wiele drzew ma rozmiary pomnikowe. Pomnikiem przyrody jest skupienie 5 dębów.
- Zespół pałacowo – parkowy w Pniewitem. Pałac (obecnie klasztor) z około 1910 r., piekarnia, kuźnia, budynki gospodarcze z końca XIX w. Park krajobrazowy z końca XIX w. o pow. 1,08 ha. Kompozycja parku nie zmieniła się. Zmianom uległy jedynie drobne elementy ogrodu - żywopłoty ramujące alejki i klomb.
- Zespół pałacowo – parkowy w Mgoszczu. Park krajobrazowy z początku XIX w. o powierzchni ok. 6,00 ha, w tym ok. 0,21 ha wód (staw). Pałac z 4 ćw. XIX w. Zbudowany z cegły, podpiwniczony, dwukondygnacyjny. Budynek założony jest na planie prostokąta z nieznacznie wysuniętym czteroosiowym ryzalitem od strony północnej oraz nieco cofniętą przybudówką od strony południowej. Podjazd do pałacu otacza pas zwartego drzewostanu z przewagą świerka pospolitego. Występuje także jesion wyniosły, wiąz polny, wierzba biała odmiany zwisającej, kasztanowiec biały, buk pospolity odmiany

czerwonolistnej. Na specjalną uwagę zasługują okazy pomnikowe: buka pospolitego, jesionów wyniosłych i dębów.

- Dom Zakonny Zgromadzenia Sióstr Pasterek od Opatrzności Bożej w Pniewitem. Zgromadzenie zostało założone przez Matkę Marię Karłowską. Kierowała ona klasztorem aż do swej śmierci w 1935 r.
- Kuźnia w Strucfoniu.
- ciągi szpalerowe drzew wzdłuż cieków oraz dróg: Drzonowo – Lisewo, Lisewo – Mgoszcz, Lisewo – Józefkowo (gmina Płużnica), Kornatowo – Pniewite, Bartlewo – Krusin - Linowiec, Tytlewo – Kamlarki – Wierzbowo.

Na terenie gminy działa Gospodarstwo Agroturystyczne „Zagroda Zbyszka”. Gospodarstwo położone jest nad samym jeziorem Bartlewo. W niezwykle czystym jeziorze występuje szereg gatunków ryb: węgorz, sandacz, sum, szczupak, karp, lin, amur, tołpyga, okoń, karaś, leszcz, płóć, a więc jest to raj dla wędkarzy.

5. MIESZKAŃCY

Wielkość populacji

Wskaźniki demograficzne mają zasadniczy wpływ na jakość życia, szanse rozwojowe i tempo wzrostu poziomu życia w gminie. Takie parametry jak wykształcenie mieszkańców, gęstość zaludnienia, dodatni poziom przyrostu naturalnego, dodatnie saldo migracji, zachowanie równowagi pomiędzy płciami, właściwe proporcje pomiędzy grupami ludności w wieku przedprodukcyjnym, produkcyjnym i poprodukcyjnym decydują o przyszłości gminy. W tabeli 9 przedstawiono dane dotyczące populacji gminy na przestrzeni 10 ostatnich lat.

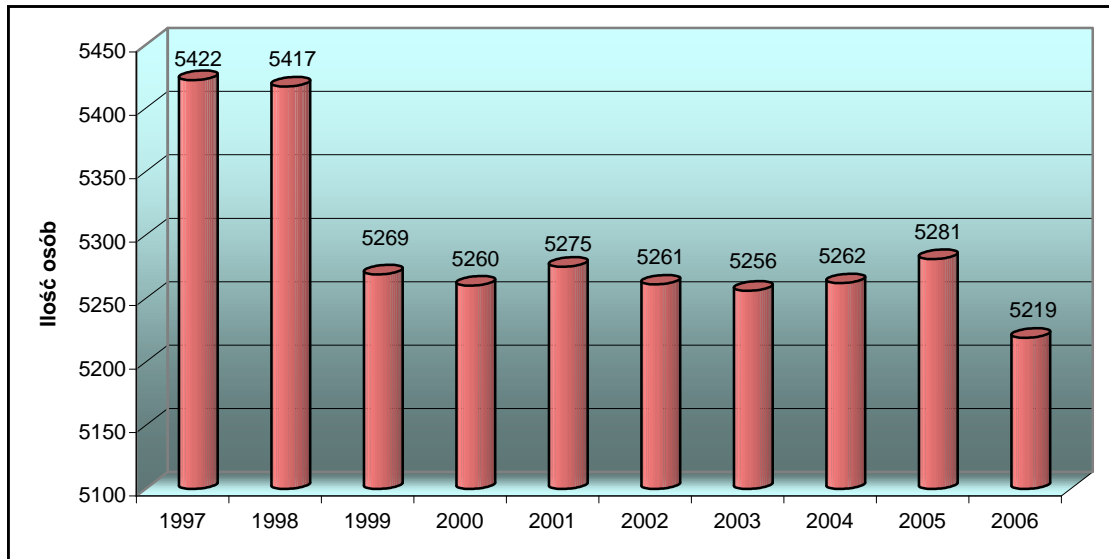
Tabela 9. Wielkość populacji i zmiany w czasie na terenie gminy Lisewo

Rok	Liczba ludności	Urodzenia	Zgony	Przyrost naturalny	Saldo migracji
1997	5422	73	34	39	-42
1998	5417	64	54	10	-12
1999	5269	46	62	-16	-20
2000	5260	60	68	-8	1
2001	5275	75	50	25	-17
2002	5261	62	51	11	-46
2003	5256	48	43	5	10
2004	5262	60	57	3	-31
2005	5281	63	51	12	-10
2006	5219	56	62	-6	-31

*Podstawa: Dane GUS

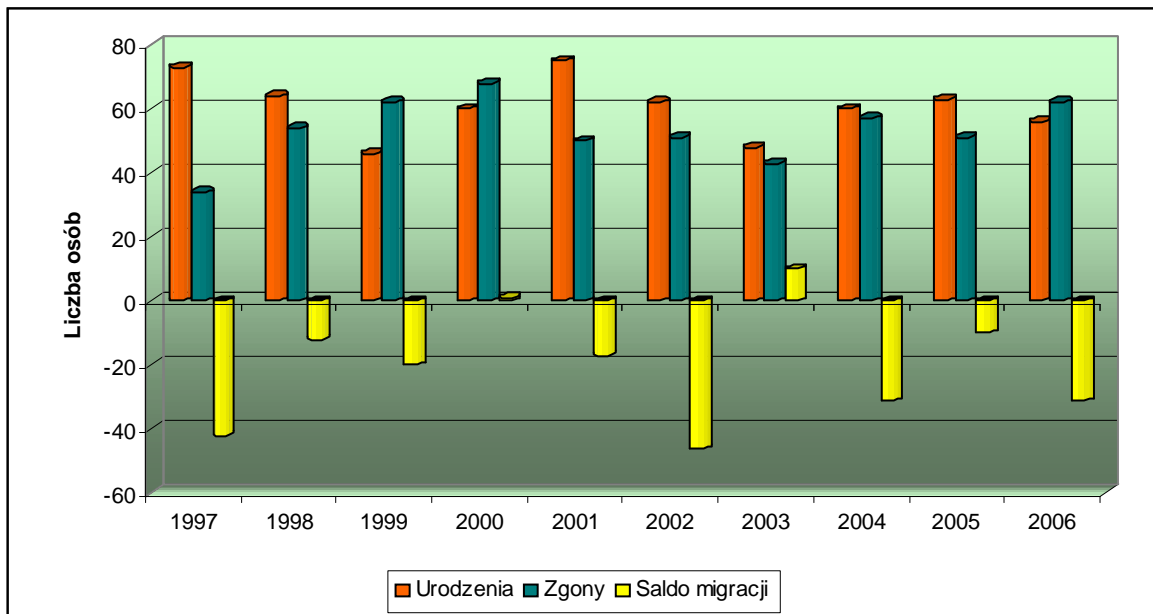
Liczba ludności w gminie utrzymuje się na względnie stałym poziomie.

Wykres 3. Liczba ludności na terenie gminy Lisewo w latach 1997-2006



*Podstawa: Dane GUS

Wykres 4. Ruch naturalny ludności na terenie gminy Lisewo w latach 1997-2006



*Podstawa: Dane GUS

Struktura wiekowa

Tabela 10 przedstawia populację gminy w rozbiciu na grupy wiekowe uwzględniając płeć.

Tabela 10. Populacja gminy w rozbiu na grupy wiekowe z uwzględnieniem płci

Grupa wiekowa	Ogółem	Mężczyźni	Kobiety
0-4 lata	290	150	140
5-9 lat	266	135	131
10-14 lat	377	184	193
15-19 lat	437	212	225
20-24 lata	511	247	264
25-29 lat	414	216	198
30-34 lata	340	181	159
35-39 lat	329	167	162
40-44 lata	351	178	173
45-49 lat	423	207	216
50-54 lata	378	206	172
55-59 lat	308	142	166
60-64 lata	174	88	86
65-69 lat	163	68	95
Powyżej 70	458	174	284
Razem	5219	2555	2664

*Podstawa: Dane GUS 2006 r.

Najliczniejszą grupą w gminie są osoby pomiędzy 20 i 24 rokiem życia.

Strukturę ludności według wieku mającą wpływ na kształtowanie się struktur społeczno – ekonomicznych przedstawiono w tabeli 11.

Tabela 11. Struktura ludności według wieku

Grupa wiekowa	Osoby	% ogółu
Wiek przedprodukcyjny:	1218	23,34
- kobiety	606	11,61
- mężczyźni	612	11,73
Wiek produkcyjny:	3294	63,12
- kobiety	1593	30,52
- mężczyźni	1701	32,59
Wiek poprodukcyjny:	707	13,55
- kobiety	465	8,91
- mężczyźni	242	4,64
Ogółem	5219	100,00

*Podstawa: Dane GUS 2006 r.

Obecnie największą grupę stanowią osoby w wieku produkcyjnym. Jednakże w przyszłości zwiększać się będzie procentowy udział osób w wieku poprodukcyjnym, co pociąga za sobą wiele konsekwencji. Znaczna część dochodów gminy będzie bowiem musiała być kierowana na zapewnienie odpowiednich warunków życia osobom w starszym wieku (np. opieka społeczna). Starzejące się społeczeństwo to także malejące przyrosty zasobów pracy. Poza tym wzrost liczby osób starszych prowadzi do zmiany struktury popytu – wpływa na mniejszy popyt na „nowinki” technologiczne, a większy na szeroką gamę usług związanych z opieką społeczną.

Poziom wykształcenia ludności

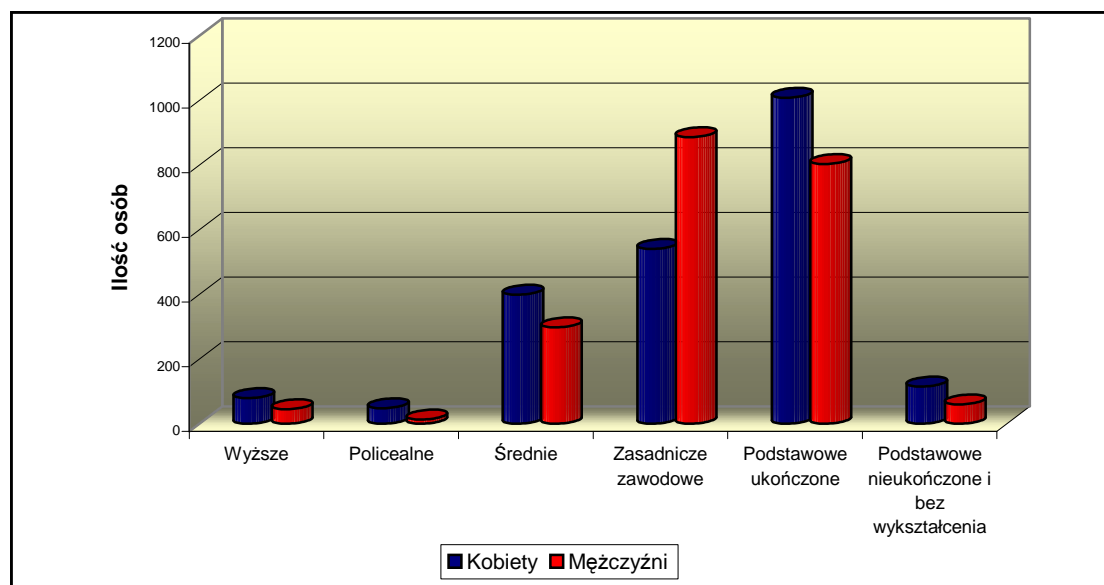
W gminie dominują osoby z wykształceniem podstawowym. Poza tym zauważalna jest tendencja wskazująca na występowanie wyższego poziomu wykształcenia wśród kobiet. Należy jednak stwierdzić, że prezentowane dane pochodzące z Narodowego Spisu Powszechnego z 2002 r. i ogólnokrajowe tendencje do podnoszenia poziomu wykształcenia wskazują, że z roku na rok będzie ono ulegało znaczącej poprawie. Dotyczy to głównie osób z wykształceniem średnim, które podnoszą swój poziom wykształcenia na wyższe.

Tabela 12. Poziom wykształcenia ludności na terenie gminy Lisewo

Rodzaj wykształcenia	Ogółem	Kobiety	Mężczyźni
Wyższe	124	79	45
Policealne	61	48	13
Średnie	697	399	298
Zasadnicze zawodowe	1428	541	887
Podstawowe ukończone	1813	1009	804
Podstawowe nieukończone i bez wykształcenia	175	115	60

* Podstawa: Dane GUS Narodowy Spis Powszechny 2002 r.

Wykres 5. Wykształcenie ludności na terenie gminy Lisewo



* Podstawa: Dane GUS Narodowy Spis Powszechny 2002 r.

Poziom bezrobocie

Bezrobocie należy do największych problemów społecznych w gminie. Istniejące podmioty gospodarcze nie mają wystarczającego potencjału, by stworzyć miejsca pracy dla bezrobotnych mieszkańców gminy. Rolnictwo natomiast, nawet w okresach rozwojowych nie generuje przyrostu miejsc pracy, a w miarę wprowadzania coraz nowocześniejszych narzędzi ujawnia ukryte bezrobocie. Dlatego też w najbliższym czasie nie należy spodziewać się znaczącej zmiany na rynku pracy. Szansą dla gminy mogłyby być nowe inwestycje w gminie (choćby w zakresie przetwórstwa rolno – spożywczego czy turystyki) lub też na terenie pobliskiego Chełmna. Pośrednictwem pracy zajmuje się Powiatowy Urząd Pracy w Chełmnie.

Tabela 13. Dynamika bezrobocia w gminie Lisewo

Data	Liczba bezrobotnych		Liczba bezrobotnych z prawem do zasiłku	
	ogółem	kobiet	ogółem	w tym kobiety
31.12.2005 r.	613	335	81	27
31.12.2006 r.	521	284	78	22
31.10.2007 r.	253	147	39	11

*Podstawa: dane PUP w Chełmnie

Podobnie jak na obszarze całego kraju, wysoki wśród bezrobotnych jest udział osób młodych oraz długotrwale bezrobotnych. Ponadto bardzo niekorzystnym zjawiskiem jest to, że większa część bezrobotnych nie jest już uprawnionych do otrzymywania zasiłków.

Należy zauważyć, że do czynników zwiększających pozostawanie przez długi okres bez pracy zalicza się zaawansowany wiek, ograniczenia zdrowotne i brak odpowiedniego przygotowania zawodowego. Trudności ze znalezieniem pracy nie dotyczą jednak wszystkich grup ludności w jednakowym stopniu. Postęp technologiczny i rozwój gospodarki opartej na wiedzy stwarzają popyt przede wszystkim na wysokiej jakości kapitał ludzki. Niski poziom kwalifikacji wiąże się zaś z poważnymi trudnościami ze znalezieniem pracy, co ma miejsce na terenie gminy Lisewo.

Problem bezrobocia dotyka także w dużym stopniu osób młodych. Ta grupa społeczna ma duże trudności ze znalezieniem pracy ze względu na:

- wzrost przeciętnego trwania życia, a wraz z nim wydłużenie okresu aktywności zawodowej,
- postęp technologiczny,
- wysokie koszty pracy,
- brak doświadczenia zawodowego i cenionych na rynku pracy umiejętności.

Ochrona zdrowia

Podstawową opiekę medyczną mieszkańcom gminy zapewnia Gminny Ośrodek Zdrowia w Lisewie, który zatrudnia pediatrę, chirurga – urologa, specjalistę chorób wewnętrznych oraz ginekologa. Usługi leczenia zamkniętego oraz specjalistyczne porady lekarskie dostępne są w Chełmnie i Grudziądzu. Zaopatrzenie w leki zapewnia Punkt Apteczny „Pod Lwem”.

Stan zdrowia mieszkańców gminy nie odbiega od średniej w województwie kujawsko - pomorskim. Do najczęstszych schorzeń należą choroby układu krążenia, choroby układu oddechowego, cukrzyca oraz wady postawy (dzieci i młodzież) i zwyrodnienia stawów i kręgosłupa (dorośli). Przyczynami powyższego stanu rzeczy są niewłaściwe nawyki żywieniowe, brak profilaktyki i wczesnego wykrywania chorób, niedostateczna aktywność fizyczna – ruchowa ludności.

Osoby niepełnosprawne

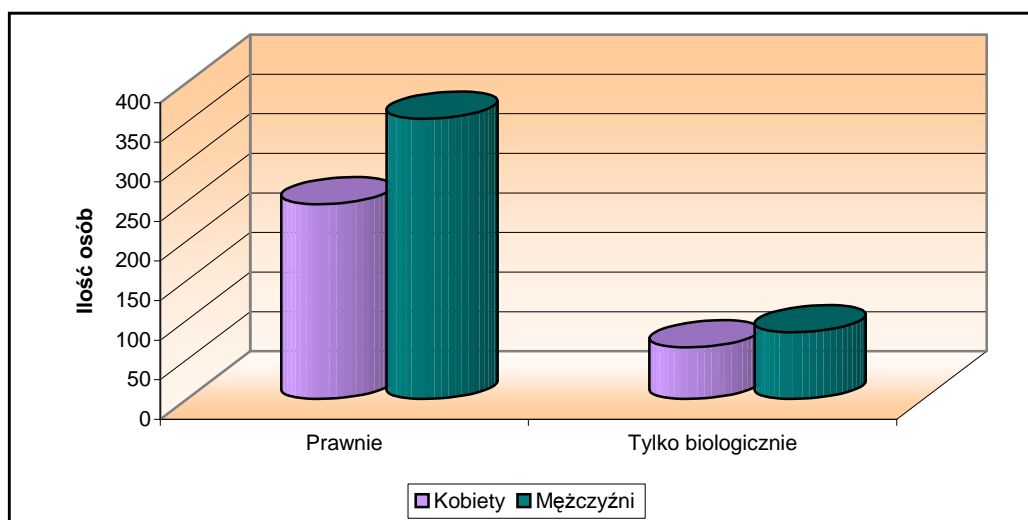
Istotnym problemem występującym na terenie gminy jest zjawisko niepełnosprawności. Dane dotyczące liczby osób niepełnosprawnych w gminie Lisewo zaprezentowano w tabeli 14.

Tabela 14. Liczba osób niepełnosprawnych na terenie gminy

Rodzaj niepełnosprawności	Razem	Kobiety	Mężczyźni
Prawnie	600	246	354
Tylko biologicznie	149	65	84

*Podstawa: Dane GUS NSP 2002

Wykres 6. Liczba osób niepełnosprawnych na terenie gminy z uwzględnieniem rodzaju niepełnosprawności



*Podstawa: Dane GUS NSP 2002

Przez osobę niepełnosprawną prawnie rozumie się osobę, która posiada odpowiednie orzeczenie wydane przez organ do tego uprawniony. Osobą niepełnosprawną biologicznie jest zaś osoba nie posiadająca takiego orzeczenia, ale odczuwająca ograniczenie własnej sprawności w wykonywaniu podstawowych dla swojego wieku czynności. Jak można zaobserwować na wykresie 6 na terenie gminy przeważają osoby niepełnosprawne prawnie.

Stan infrastruktury mieszkaniowej

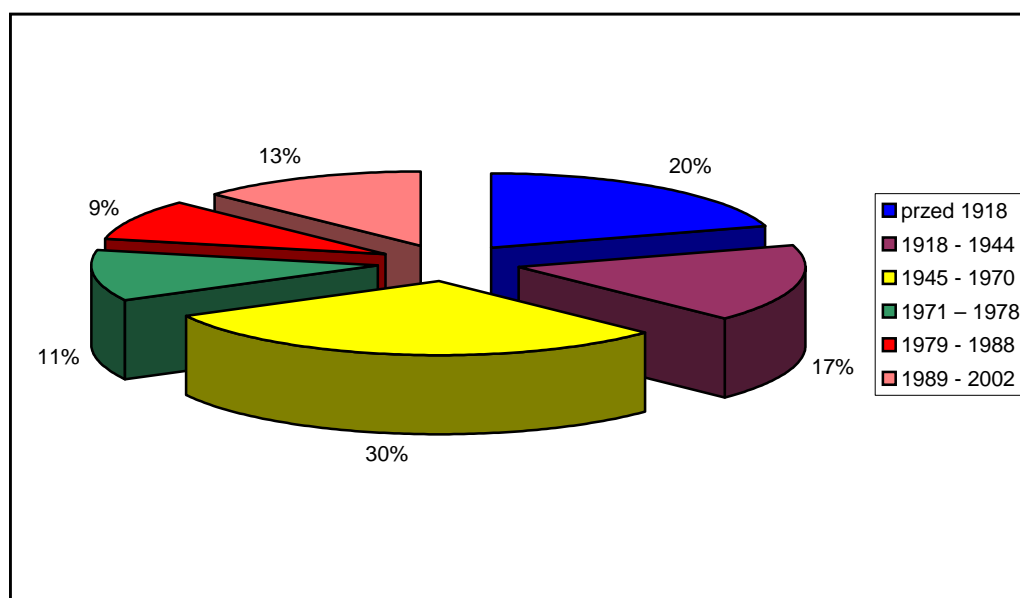
W gminie Lisewo, wg danych GUS, w 2002 r. istniało ogółem 1366 mieszkań o łącznej powierzchni 108 691 m², z czego 1349 (o pow. 107 494 m²) było stale zamieszkanymi. W 2006 r. były już 1444 mieszkania o powierzchni użytkowej 144 757 m².

Tabela 15. Struktura zasobów mieszkaniowych

Okres budowy	Liczba mieszkań	Powierzchnia użytkowa (m ²)
przed 1918	276	17 476
1918 - 1944	230	15 465
1945 - 1970	411	31 834
1971 – 1978	149	13 410
1979 - 1988	121	15 738
1989 - 2002	175	14 378

*Podstawa: Dane GUS NSP 2002

Wykres 7. Stan substancji mieszkaniowej na terenie gminy Lisewo



Jak widać z załączonego zestawienia najwięcej (30%) stanowią mieszkania zbudowane w latach 1945 - 1970. Jednakże mieszkania powstałe w latach 1971 – 2002 stanowią łącznie 33% ogółu mieszkań. W związku z tym można stwierdzić, że stan substancji mieszkaniowej na terenie gminy jest dobry.

Na obszarze wiejskim dominującą formą budownictwa jest budownictwo jednorodzinne w typie budowy zagrodowej. Poszczególne miejscowości połączone są siecią dróg gminnych. Sytuacja mieszkaniowa ludności jest zadowalająca, zarówno jeśli chodzi o liczbę izb w przeliczeniu na 1 mieszkańca, jak i przypadającą na osobę powierzchnię użytkową.

Tabela 16. Mieszkania według ilości izb

Liczba izb w mieszkaniu	Liczba mieszkań
1 izba	19
2 izby	119
3 izby	499
4 izby	416
5 i więcej izb	313

*Podstawa: Dane GUS NSP 2002

Tabela 17. Mieszkania według powierzchni

Powierzchnia mieszkania m ²	Liczba mieszkań	Metraż na 1 osobę (m ²)	Liczba mieszkań
do 30	45	poniżej 7	26
30 – 39	85	7,0 – 9,9	85
40 – 49	187	10,0 – 14,9	271
50 – 59	223	15,0 – 19,9	239
60 - 79	282	20,0 – 29,9	336
80 – 99	198	30 i więcej	392
100 – 119	136	X	X
120 i więcej	210	X	X

*Podstawa: Dane GUS NSP 2002

Systematycznej poprawie z roku na rok ulega stan wyposażenia mieszkań w podstawową infrastrukturę techniczną. Dotyczy to zarówno starań władz gminnych, jak i dążenia właścicieli mieszkań do podnoszenia ich standardu, o czym świadczy fakt, że na koniec 2006 r. liczba mieszkań wyposażonych w wodę z wodociągu wynosiła 1391, w ustęp spłukiwany – 1145, w łazienkę – 1152, a w centralne ogrzewanie – 1101.

Tabela 18. Mieszkania według wyposażenia

Wyposażenie mieszkania	Liczba mieszkań
mieszkania ogółem	1366
wodociąg ogółem	1326
wodociąg przydomowy	150
wodociąg sieciowy	1176
bez wodociągu	40
ustęp spłukiwany	1088

łazienka	1096
ciepła woda	966
CO zbiorowe	145
CO indywidualne	902
piece	312

*Podstawa: Dane GUS NSP 2002

Szkolnictwo

Na terenie gminy funkcjonują następujące placówki oświatowe:

- Szkoła Podstawowa w Drzonowie;
- Szkoła Podstawowa w Krusinie;
- Zespół Szkół Ogólnokształcących w Lisewie (w skład Zespołu wchodzi: Szkoła Podstawowa, Gimnazjum, Zasadnicza Szkoła Zawodowa).

Baza oświatowa, z wyjątkiem gimnazjum, znajduje się w niezadowalającym stanie technicznym i wymaga remontów.

Tabela 19. Stan placówek oświatowych na terenie gminy Lisewo (dane za 2006 r.)

Wyszczególnienie	Liczba uczniów	Liczba pomieszczeń	Liczba oddziałów	Liczba komputerów
szkoły podstawowe	396	30	23	41
gimnazjum	267	13	12	21

*Podstawa: Dane GUS

Na terenie gminy działa także przedszkole, do którego uczęszczało w 2006 r. 78 dzieci.

Kultura i sport

Działalność kulturalną na terenie gminy prowadzi biblioteka publiczna oraz placówki oświatowe. Szczególną rolę w zakresie działań kulturalnych odgrywają także świetlice wiejskie. W nich odbywają się spotkania mieszkańców, organizowane są imprezy kulturalne. Mieszkańcy gminy dbają także o swoją kondycję fizyczną uczestnicząc w zajęciach z aerobiku, które odbywają się dwa razy w tygodniu.

Na terenie gminy działają ponadto następujące kluby sportowe:

- Ludowy Klub Sportowy „Victoria”, który uczestniczy w rozgrywkach piłkarskich klasy „A”;
- Uczniowski Klub Sportowy „Jaszczury”, który organizuje rajdy rowerowe, imprezy sportowe o zasięgu gminnym, wyjazdy na krytą pływalnię w Świeciu. Członkowie

klubu aktywnie uczestniczą w zawodach sportowych nie tylko na terenie gminy, ale również na terenie powiatu. Osiągają tam sukcesy głównie w lekkiej atletyce;

- drużyna siatkarska „Kropelka”.

Bezpieczeństwo publiczne

O bezpieczeństwo mieszkańców gminy dba Posterunek Policji w Lisewie, który zatrudnia 6 dzielnicowych.

Pomoc społeczna

Zadania wynikające z ustawy o pomocy społecznej w gminie Lisewo realizowane są przez Gminny Ośrodek Pomocy Społecznej. Formy pomocy są wielorakie, ale do najczęstszych należą różnego rodzaju zasiłki pieniężne i usługi opiekuńcze. Adresatami pomocy są między innymi rodziny wielodzietne, osoby, które pozostają w trudnej sytuacji życiowej, dotknięte długotrwałym bezrobociem. Beneficjentami pomocy społecznej są również osoby przewlekłe chore, niedostosowane społecznie oraz ludzie starzy i samotni. Wsparciem dla działań gminy w zakresie pomocy społecznej jest działalność Powiatowego Centrum Pomocy Rodzinie w Chełmnie (wymiana informacji, szkolenia, pomoc na rzecz osób niepełnosprawnych ze środków PFRON).

W tabeli nr 20 przedstawiono dane dotyczące rodzaju i skali pomocy społecznej w gminie Lisewo.

Tabela 20. Rodzaj i skala pomocy społecznej w gminie Lisewo w latach 2003-2006

Powód trudnej sytuacji życiowej	Liczba rodzin				Liczba osób w tych rodzinach			
	2003	2004	2005	2006	2003	2004	2005	2006
Ubóstwo	18	16	14	13	82	72	73	65
Sieroctwo	-	-	-	-	-	-	-	-
Bezdomność	-	-	-	-	-	-	-	-
Potrzeba ochrony macierzyństwa	28	23	20	25	135	111	98	124
Bezrobocie	162	157	146	142	676	655	640	609
Niepełnosprawność	20	18	22	21	69	62	63	61
Długotrwała choroba	18	15	12	13	82	68	53	59

Bezradność w sprawach opiekuńczo - wychowawczych i prowadzeniu gospodarstwa domowego	11	10	9	11	78	70	65	83
w tym: - rodziny niepełne	2	2	1	1	9	9	5	5
- rodziny wielodzietne	9	8	8	10	69	61	60	78
Alkoholizm	7	9	9	14	29	31	31	39
Narkomania	-	-	-	8	-	-	-	26
Trudności w przystosowaniu się do życia po opuszczeniu zakładu karnego	-	-	-	-	-	-	-	-
Przemoc w rodzinie	-	-	-	2	-	-	-	10
Brak umiejętności w przystosowaniu do życia młodzieży opuszczającej placówki opiekuńczo-wychowawcze	-	-	-	-	-	-	-	-
Zdarzenie losowe i sytuacja kryzysowa	-	-	-	-	-	-	-	-
Trudności w integracji osób, które otrzymały status uchodźcy	-	-	-	-	-	-	-	-
Kłęska żywiołowa lub ekologiczna	-	-	-	-	-	-	-	-

*Podstawa: Dane GOPS w Lisewie

Tabela 21. Wykorzystanie środków finansowych (2006 r.)

Zadania	Plan	Wykonanie	%
Zadania zlecone gminie	212.516	212.516	100
Zasiłki rodzinne i świadczenia opiekuńcze	1.359.737	1.359.737	100
Składki na ubezpieczenie zdrowotne	5.347	5.347	100
Zadania własne gminy:	134.943	134.943	100
w tym			
- zasiłki celowe i w naturze	71.743	71.743	100
- dotacja celowa na dożywianie dzieci w szkole	20.370	20.370	100
- dotacja na dożywianie osób dorosłych	42.830	42.830	100

*Podstawa: Dane GOPS w Lisewie

Tabela 22. Nakłady ponoszone na poszczególne rodzaje pomocy udzielanej przez GOPS

Rodzaj pomocy	Nakłady	Ilość osób/ilość świadczeń [2006 r.]
Zasiłki stałe	33.310	15 / 150
Zasiłki rodzinne	1.050.891	490 / 15.465
Świadczenia opiekuńcze	302.846	165 / 1.726
Zasiłki okresowe	179.206	159 / 1.124

Składki na ubezpieczenia emerytalne i rentowe	23.414	16 / 173
Ogółem	1.589.667	845 / 18.638

*Podstawa: Dane GOPS w Lisewie

Działalność Gminnego Ośrodka Pomocy Społecznej w Lisewie

Celem działalności GOPS jest:

- zaspakajanie niezbędnych potrzeb życiowych osób i rodzin oraz umożliwienie im bytowania w warunkach odpowiadających godności człowieka,
- doprowadzenie do możliwie pełnego usamodzielnienia osób i rodzin oraz doprowadzenie do integracji osób i rodzin ze środowiskiem,
- umożliwienie osobom i rodzinom przezwyciężenie trudnych sytuacji życiowych, których nie są w stanie pokonać wykorzystując własne środki, możliwości i uprawnienia oraz zapobieganie powstawaniu takich sytuacji.

Gminny Ośrodek Pomocy Społecznej w Lisewie zatrudnia czterech pracowników:

- kierownika,
- dwóch pracowników socjalnych,
- jednego pracownika ds. świadczeń rodzinnych i zaliczki alimentacyjnej.

Wszyscy zatrudnieni posiadają wymagane przygotowanie zawodowe. Baza lokalowa Ośrodka jest dobra, dotyczy to jednak tylko pomieszczeń biurowych. Ośrodek nie dysponuje dodatkowym pomieszczeniem przystosowanym do przechowywania żywności, co uniemożliwia pracę na tym odcinku. Ośrodek nie dysponuje również mieszkaniem chronionym ani socjalnym. Wyposażenie techniczne, takie jak sieć komputerowa, wymaga ciągłej modernizacji i związanych z tym wysokich środków finansowych.

V. ANALIZA SWOT

1. UWAGI OGÓLNE

W planowaniu strategicznym stosowane są różne techniki analityczne oraz sposoby dochodzenia do konstruktywnych wniosków. Z uwagi na wagę zagadnienia należy przy tym korzystać ze sprawdzonych metod. Planowanie strategiczne powinno zostać podporządkowane następującym regułom:

- nazwanie, określenie, zdefiniowanie problemu (to, jak zdefiniujemy problem w dużym stopniu określa, które cele i metody powinny być zastosowane, aby ocenić przydatność alternatywnych rozwiązań. Ma to bezpośredni wpływ na wybór konkurencyjnych opcji);
- przyjęcie kryteriów ewaluacyjnych (pod jakimi względami będziemy porównywali ze sobą i oceniali sposoby rozwiązania);
- określenie konkurencyjnych sposobów postępowania (zakładamy, że zawsze da się wyróżnić kilka sposobów rozwiązania problemu, należy je też opisać ze szczegółami);
- prezentacja alternatyw i ich selekcja (w tym kroku następuje ocena alternatyw według ustalonych kryteriów ewaluacyjnych i wybór jednej z nich);
- bieżące monitorowanie i ewaluacja wyników wybranej do realizacji polityki (po wyborze sposobu rozwiązania konieczna jest stała ocena czy przyjęte rozwiązanie wpływa w zamierzony sposób na rzeczywistość społeczną).

W praktyce najczęściej wykorzystywaną metodą jest Analiza SWOT. Skrót SWOT pochodzi od czterech angielskich słów: Strengths (silne strony), Weaknesses (słabe strony), Opportunities (szanse), Threats (zagrożenia). Metoda ta pozwala na ocenę wewnętrznych i zewnętrznych czynników wpływających na rozwój badanej organizacji.

Analiza SWOT opiera się na badaniu dwóch grup czynników: wewnętrznych i zewnętrznych. Każda grupa rozpatrywana jest pod kątem dodatniego i ujemnego wpływu na badaną organizację.

Poszczególne określenia oznaczają:

Silne strony – to pozytywne zjawiska wynikające z samej organizacji (np. wysoki poziom wiedzy kadry, znajomość lokalnych uwarunkowań itp.)

Słabe strony – to negatywne zjawiska wpływające na ograniczenie szans i możliwości rozwojowych organizacji, na które ma ona wpływ (np. słaba komunikacja wewnętrzna, brak koordynacji działań itp.)

Szanse – to pozytywne zjawiska, które stwarzają możliwości rozwojowe niezależne od działań organizacji (np. położenie geograficzne)

Zagrożenia – to negatywne zjawiska wpływające z otoczenia organizacji, niezależne od jej działań (np. niedoskonałość rozwiązań prawnych, konkurencyjność sąsiednich podmiotów, pogarszanie wskaźników makroekonomicznych itp.)

2. TABELE ANALIZY SWOT

Tabela 23. Mocne i słabe strony gminy

Mocne strony	Słabe strony
<ul style="list-style-type: none"> – występowanie atrakcyjnych turystycznie terenów i obiektów zabytkowych; – korzystne położenie komunikacyjne; – środowisko naturalne w nienaruszonym stanie, wolne od przemysłu i zanieczyszczeń; – ekologiczne rolnictwo o dużych zdolnościach dostosowawczych; – istnienie terenów do lokowania działalności gospodarczej i usługowej; – rozwinięta infrastruktura techniczna w postaci wodociągów, sieci energetycznych, telefonii przewodowej umożliwiająca nieskrępowane prowadzenie działalności gospodarczej; – rozwinięty system selektywnej zbiórki odpadów; – prorozwojowa polityka władz gminy doceniających wagę rozwoju gospodarczego; – działalność społeczna grupy aktywnych liderów wśród lokalnej społeczności; – kompetentne i sprawne działanie Ośrodka Pomocy Społecznej w Lisewie; – zaangażowana i wykształcona kadra pedagogiczna w prowadzonych przez gminę placówkach oświatowych; 	<ul style="list-style-type: none"> – dominacja rolnictwa skutkująca niewielkimi możliwościami dywersyfikacji prowadzonej działalności gospodarczej; – duży udział dróg o nawierzchni gruntowej w kategorii dróg gminnych; – niezadowalający stan techniczny gminnych placówek oświatowych; – niezadowalający wskaźnik skanalizowania gminy; – wysokie wskaźniki bezrobocia na terenie gminy, zwłaszcza w grupie osób młodych i absolwentów; – niezadowalający poziom wykształcenia mieszkańców; – niska siła nabywcza miejscowej ludności oznaczająca niski poziom popytu wewnętrznego warunkującego rozwój lokalnych przedsiębiorstw; – rozdrobnienie rolnictwa oraz niedostateczne wykorzystanie dostępnych form współpracy w postaci grup producenckich; – apatia dużej części lokalnej społeczności; – niezadowalający poziom aktywności zawodowej i społecznej mieszkańców; – występowanie postaw roszczeniowych i bierności wśród osób korzystających z pomocy społecznej;

<ul style="list-style-type: none"> - niższe od przeciętnych wskaźniki zachorowalności ludności spowodowane brakiem czynników środowiskowych; - niższa od przeciętnej przestępczość na terenie gminy. 	<ul style="list-style-type: none"> - istnienie wielu barier architektonicznych utrudniających osobom niepełnosprawnym dostęp do dóbr i usług.
--	--

Tabela 24. Szanse i zagrożenia dla rozwoju gminy

Szanse	Zagrożenia
<ul style="list-style-type: none"> - utrzymujący się wzrost gospodarczy i wynikająca stąd poprawa jakości życia ludności; - dotacje z Unii Europejskiej przyznawane w ramach funduszy pomocowych; - wyhamowanie negatywnych trendów dotyczących migracji oraz wzrost liczby urodzeń spowodowanych prorodziną polityką państwa; - utrzymanie się pozytywnych trendów dotyczących podnoszenia poziomu wykształcenia wśród mieszkańców; - efekty realizowanych w skali krajowej, wojewódzkiej i powiatowej programów w zakresie polityki społecznej, koordynacja tych działań. 	<ul style="list-style-type: none"> - konkurencja pomiędzy gminami w zabieganiu o środki pomocowe oraz lokalizację inwestycji; - zatrzymanie się rozwoju gospodarczego; - niekontrolowany napływ turystów i nieskoordynowany rozwój budownictwa letniskowego bez odpowiedniej rozbudowy infrastruktury; - niewłaściwa polityka państwa wobec samorządów; - odpływ najbardziej przedsiębiorczych i wykształconych osób z terenu gminy; - utrudnienia organizacyjne w dostępie do środków pomocowych UE, brak wystarczających środków na „wkład własny”; - tendencje dotyczące wzrostu przestępczości na terenie gminy, zwłaszcza w odniesieniu do nieletnich i młodocianych; - dalsze pogarszanie opłacalności produkcji rolnej i ubożenie mieszkańców;

	<ul style="list-style-type: none">- rozwarstwianie się społeczeństwa, podział na biednych i bogatych;- dalsze obniżanie standardów podstawowych usług zdrowotnych finansowanych w ramach NFZ;- powiększanie się obszarów patologii społecznych na terenie gminy, pojawianie się nowych zagrożeń (narkomania);- bierność i pasywność osób objętych pomocą społeczną, nasilanie się postaw roszczeniowych;- niewystarczający strumień środków na zadania pomocy społecznej.
--	---

VI. WNIOSKI WYNIKAJĄCE Z ANALIZY SWOT

Dokonana w oparciu o raport o stanie gminy Lisewo analiza SWOT wskazuje, które obszary szeroko rozumianej polityki społecznej wymagają długofalowych, perspektywicznych i przemyślanych działań. Jak wykazano powyżej podstawowymi problemami społecznymi wymagającymi rozwiązania są ubóstwo i bezrobocie. Skalę tych zagadnień obrazują oficjalne statystyki. Jednakże urzędowym danym wymyka się cała sfera takich problemów społecznych jak alkoholizm czy przemoc w rodzinie. Ponadto w danych tych nie ma informacji na temat ograniczonego dostępu do dóbr społecznych osób przewlekle chorych, starych i niepełnosprawnych. Dlatego też w opracowywanych celach podstawowych ujęto również te niekorzystne zjawiska.

1. NAJWAŻNIEJSZE PROBLEMY SPOŁECZNE NA TERENIE GMINY LISEWO

Istotą problemów społecznych jest to, że podlegają one wielorakim i złożonym powiązaniom pomiędzy sobą. Zaistnienie jednego z nich może wywołać w przyszłości kolejne, powodując w dodatku efekt tzw. sprzężenia zwrotnego dodatniego. I tak np. problem **bezrobocia** w krótkim okresie czasu może prowadzić do wystąpienia zjawiska **ubóstwa**. Ten z kolei w powiązaniu z wyżej wspomnianym bezrobociem rodzi poczucie frustracji i braku perspektyw. Taki stan rzeczy sprzyja wystąpieniu zjawiska **alkoholizmu**, które jeszcze bardziej pogłębia ubóstwo i utrudnia znalezienie pracy. Alkoholizm może również prowadzić do **przemocy w rodzinie**. Spatologizowana rodzina nie jest w stanie przekazać pozytywnych wzorców, co w konsekwencji prowadzi do pojawienia się następnych pokoleń podatnych na patologie.

Jak wykazano powyżej najważniejsza w polityce społecznej powinna być profilaktyka zagrożeń, ponieważ siły i środki na nią skierowane procentują pozytywnymi efektami w przyszłości. Z dokonanej analizy wynika również, że problemy społeczne i obszary działań powiązane są ze sobą wieloma zależnościami i przenikają się nawzajem. Dlatego wskazano następujące grupy osób i obszary interwencji:

- rodziny dotknięte ubóstwem z powodu bezrobocia oraz rodziny wielodzietne i niepełne,
- środowiska osób niepełnosprawnych,
- osoby starsze,
- dzieci i młodzież szkolna z rodzin ubogich i zagrożonych wykluczeniem społecznym,
- grupy społeczne zagrożone chorobą alkoholową i narkomanią.

VII. OBOWIĄZUJĄCE USTAWODAWSTWO

Przepisy prawa nakładają na gminy szereg obowiązków związanych z pomocą społeczną. Podstawowym aktem prawnym w tym zakresie jest ustawa z dnia 12 marca 2004 r. o pomocy społecznej (Dz. U. Nr 64, poz. 593 z późn. zm.). Wynikające z niej obowiązki gmin przedstawiono w tabeli.

Tabela 25. Zadania gminy wynikające z ustawy z dnia 12 marca 2004 r. o pomocy społecznej

własne	zlecone
<ol style="list-style-type: none"> 1) opracowanie i realizacja gminnej strategii rozwiązywania problemów społecznych ze szczególnym uwzględnieniem programów pomocy społecznej, profilaktyki i rozwiązywania problemów alkoholowych i innych, których celem jest integracja osób i rodzin z grup szczególnego ryzyka; 2) sporządzanie bilansu potrzeb gminy w zakresie pomocy społecznej; 3) udzielanie schronienia, zapewnienie posiłku oraz niezbędnego ubrania osobom tego pozbawionym; 4) przyznawanie i wypłacanie zasiłków okresowych; 5) przyznawanie i wypłacanie zasiłków celowych; 6) przyznawanie i wypłacanie zasiłków celowych na pokrycie wydatków powstałych w wyniku zdarzenia losowego; 7) przyznawanie i wypłacanie zasiłków celowych na pokrycie wydatków na świadczenia zdrowotne osobom bezdomnym oraz innym osobom niemającym dochodu i możliwości uzyskania świadczeń na podstawie przepisów o powszechnym ubezpieczeniu w Narodowym Funduszu Zdrowia; 8) przyznawanie zasiłków celowych w formie biletu kredytowanego; 9) opłacanie składek na ubezpieczenia emerytalne i rentowe za osobę, która zrezygnuje z zatrudnienia w związku z koniecznością sprawowania bezpośredniej, osobistej opieki nad długotrwale lub ciężko chorym członkiem rodziny oraz wspólnie niezamieszkującymi matką, ojcem lub rodzeństwem; 10) praca socjalna; 11) organizowanie i świadczenie usług 	<ol style="list-style-type: none"> 1) przyznawanie i wypłacanie zasiłków stałych; 2) opłacanie składek na ubezpieczenie zdrowotne określonych w przepisach o powszechnym ubezpieczeniu w Narodowym Funduszu Zdrowia; 3) organizowanie i świadczenie specjalistycznych usług opiekuńczych w miejscu zamieszkania dla osób z zaburzeniami psychicznymi; 4) przyznawanie i wypłacanie zasiłków celowych na pokrycie wydatków związanych z kłęską żywnościową lub ekologiczną; 5) prowadzenie i rozwój infrastruktury środowiskowych domów samopomocy dla osób z zaburzeniami psychicznymi; 6) realizacja zadań wynikających z rządowych programów pomocy społecznej, mających na celu ochronę poziomu życia osób, rodzin i grup społecznych oraz rozwój specjalistycznego wsparcia

<p>opiekuńczych, w tym specjalistycznych, w miejscu zamieszkania, z wyłączeniem specjalistycznych usług opiekuńczych dla osób z zaburzeniami psychicznymi;</p> <ol style="list-style-type: none"> 12) prowadzenie i zapewnienie miejsc w placówkach opiekuńczo-wychowawczych wsparcia dziennego lub mieszkaniach chronionych; 13) tworzenie gminnego systemu profilaktyki i opieki nad dzieckiem i rodziną; 14) dożywianie dzieci; 15) sprawienie pogrzebu, w tym osobom bezdomnym; 16) kierowanie do domu pomocy społecznej i ponoszenie odpłatności za pobyt mieszkańca gminy w tym domu; 17) sporządzanie sprawozdawczości oraz przekazywanie jej właściwemu wojewodzie, również w wersji elektronicznej, z zastosowaniem systemu informatycznego; 18) utworzenie i utrzymywanie ośrodka pomocy społecznej, w tym zapewnienie środków na wynagrodzenia pracowników. <p>Do zadań własnych gminy należą również:</p> <ol style="list-style-type: none"> 1) przyznawanie i wypłacanie zasiłków specjalnych celowych; 2) przyznawanie i wypłacanie pomocy na ekonomiczne usamodzielnienie w formie zasiłków, pożyczek oraz pomocy w naturze; 3) prowadzenie i zapewnienie miejsc w domach pomocy społecznej i ośrodkach wsparcia o zasięgu gminnym oraz kierowanie do nich osób wymagających opieki; 4) podejmowanie innych zadań z zakresu pomocy społecznej wynikających z rozeznanych potrzeb gminy, w tym tworzenie i realizacja programów osłonowych. 	
---	--

Zadania gmin w sferze polityki społecznej wynikają również z innych powszechnie obowiązujących aktów prawnych. Do najważniejszych z nich należą:

Ustawa z dnia 8 marca 1990 r. o samorządzie gminnym (tekst jednolity Dz. U. z 2001 r. Nr 142, poz. 1591 z późn zm.) zawiera szereg zagadnień związanych z prowadzeniem polityki społecznej. Zadania gminy obejmują między innymi sprawy:

- ochrony zdrowia,
- pomocy społecznej, w tym ośrodków i zakładów opiekuńczych,
- gminnego budownictwa mieszkaniowego,
- edukacji publicznej,

- kultury, w tym bibliotek gminnych i innych instytucji kultury oraz ochrony zabytków i opieki nad zabytkami,
- kultury fizycznej i turystyki, w tym terenów rekreacyjnych i urządzeń sportowych,
- porządku publicznego i bezpieczeństwa obywateli oraz ochrony przeciwpożarowej i przeciwpowodziowej, w tym wyposażenia i utrzymania gminnego magazynu przeciwpowodziowego,
- współpracy z organizacjami pozarządowymi,
- współpracy ze społecznościami lokalnymi i regionalnymi innych państw.

Ponadto gminy obowiązane są do realizowania zadań wynikających z niżej wymienionych ustaw:

Ustawa o świadczeniach rodzinnych z dnia 28 listopada 2003 r. (tekst pierwotny: Dz. U. z 2003 r. Nr 228, poz. 2 z późn. zm., tekst jednolity: Dz. U. z 2006 r. Nr 139, poz. 992) wprowadzająca nowy system pozaubezpieczeniowych świadczeń społecznych, finansowanych w całości ze środków budżetu państwa. Ustawa ta reguluje sposób i zasady przyznawania świadczeń rodzinnych, do których zalicza się: zasiłek rodzinny oraz dodatki do niego (wśród których wyróżniono dodatek z tytułu urodzenia dziecka, opieki nad dzieckiem w okresie korzystania z urlopu wychowawczego, samotnego wychowywania dziecka, wychowywania dziecka w rodzinie wielodzietnej, kształcenia i rehabilitacji dziecka niepełnosprawnego, rozpoczęcia roku szkolnego oraz podjęcia przez dziecko nauki w szkole poza miejscem zamieszkania), świadczenia opiekuńcze czyli zasiłek pielęgnacyjny oraz świadczenie pielęgnacyjne, a także jednorazową zapomogę z tytułu urodzenia się dziecka.

Ustawa o zatrudnieniu socjalnym z dnia 13 czerwca 2003 r. (Dz. U. z 2003 r. Nr 122, poz. 1143 z późn. zm.). Ustawa o zatrudnieniu socjalnym stwarza szansę na powrót do społeczeństwa osobom, które z różnych powodów znalazły się na marginesie życia społecznego. Ustawa ma zastosowanie przede wszystkim do osób, które nie posiadają własnych dochodów, a w szczególności osób bezdomnych w procesie wychodzenia z bezdomności, osób uzależnionych od alkoholu w procesie leczenia, osób uzależnionych od narkotyków w procesie leczenia, osób chorych psychicznie, długotrwale bezrobotnych, byłych więźniów oraz uchodźców. Drugą formą pomocy przewidzianą w ustawie jest wsparcie zatrudnienia osób, które uległy wykluczeniu społecznemu.

Ustawa o ochronie zdrowia psychicznego z dnia 19 sierpnia 1994 r. (Dz. U. z 1994 r. Nr 111, poz. 535 z późn. zm.). Według ustawy ochronę zdrowia psychicznego zapewniają organy administracji rządowej i samorządowej oraz instytucje do tego powołane. Ustawa przewiduje, że w działaniach z zakresu ochrony zdrowia psychicznego mogą uczestniczyć stowarzyszenia i inne organizacje społeczne, fundacje, samorzady zawodowe, Kościoły

i inne związki wyznaniowe oraz grupy samopomocy pacjentów i ich rodzin, a także inne osoby fizyczne i prawne.

Ustawa o działalności pożytku publicznego i o wolontariacie z dnia 24 kwietnia 2003 r. (Dz. U. z 2003 r. Nr 96, poz. 873 z późn. zm.). Ustawa ta jest aktem prawnym wprowadzającym kompleksowe rozwiązania dotyczące podstawowych dziedzin działalności organizacji pozarządowych w Polsce. Obszary, które reguluje ustawa to: prowadzenie działalności pożytku publicznego (działalność odpłatna i nieodpłatna pożytku publicznego), uzyskiwanie przez organizacje pozarządowe statusu organizacji pożytku publicznego oraz konsekwencje z tym związane (warunki uzyskania statusu organizacji pożytku publicznego), nadzór nad prowadzeniem działalności pożytku publicznego, wolontariat.

Ustawa o promocji zatrudnienia i instytucjach rynku pracy z dnia 20 kwietnia 2004 r. (Dz. U. z 2004 r. Nr 99, poz. 1001 z późn. zm.). Ustawa określa zadania państwa w zakresie promocji zatrudnienia, łagodzenia skutków bezrobocia oraz aktywizacji zawodowej. Zadania państwa w zakresie promocji zatrudnienia, łagodzenia skutków bezrobocia oraz aktywizacji zawodowej są realizowane przez instytucje rynku pracy działające w celu: pełnego i produktywnego zatrudnienia; rozwoju zasobów ludzkich; osiągnięcia wysokiej jakości pracy; wzmocnienia integracji oraz solidarności społecznej.

Ustawa o systemie ubezpieczeń społecznych z dnia 13 października 1998 r. (Dz. U. z 1998 r. Nr 137, poz. 887 z późn. zm.).

Ustawa o świadczeniach opieki zdrowotnej finansowanej ze środków publicznych z dnia 27 sierpnia 2004 r. (Dz. U. z 2004 r. Nr 210, poz. 2135). Ustawa określa: warunki udzielania i zakres świadczeń opieki zdrowotnej finansowanych ze środków publicznych.

Ustawa o wychowaniu w trzeźwości i przeciwdziałaniu alkoholizmowi z dnia 26 października 1982 r., znowelizowana dnia 28 marca 2003 r. (tekst pierwotny: Dz. U. z 1984 r. Nr 35, poz. 230, z późn. zm.). Rozwiązywanie problemów alkoholowych zakłada, iż większość kompetencji i środków finansowych jest zlokalizowana na poziomie samorządów gmin, które na mocy ustawy o wychowaniu w trzeźwości i przeciwdziałaniu alkoholizmowi uzyskały kompetencje do rozwiązywania problemów alkoholowych w społecznościach lokalnych. Ustawodawca w art. 4 ust 1 stanowi: „prowadzenie działań związanych z profilaktyką i rozwiązywaniem problemów alkoholowych oraz integracja społeczna osób uzależnionych od alkoholu należy do zadań gminy”.

Ustawa o postępowaniu wobec dłużników alimentacyjnych oraz zaliczce alimentacyjnej z dnia 22 kwietnia 2005 r. (Dz. U. z 2005 r. Nr 86, poz. 732 z późn. zm.) określająca zasady: postępowania wobec osób zobowiązanych do świadczenia alimentacyjnego na podstawie tytułu wykonawczego, jeżeli egzekucja prowadzona przez komornika sądowego jest bezskuteczna; przyznawania zaliczek alimentacyjnych dla osób

samotnie wychowujących dzieci, uprawnionych do świadczenia alimentacyjnego na podstawie tytułu wykonawczego, którego egzekucja jest bezskuteczna.

Ustawa z dnia 21 czerwca 2001 r. o dodatkach mieszkaniowych (Dz. U. Nr 71, poz. 734 z późn zm.) nakłada na władze samorządowe (wójta, burmistrza lub prezydenta miasta) obowiązek rozpatrywania wniosków osób uprawnionych do otrzymania dodatków i wydawania decyzji administracyjnych w sprawie przyznania (bądź odmowy przyznania) dodatku mieszkaniowego. Wypłata dodatków jest zadaniem własnym gminy, które otrzymują w związku z tym dotacje celowe z budżetu państwa.

VIII. STRATEGIA I HARMONOGRAM DZIAŁAŃ

1. MISJA, OBSZARY INTERWENCJI, CELE PODSTAWOWE, CELE SZCZEGÓŁOWE, ZADANIA I SPODZIEWANE EFEKTY

Ustawa o samorządzie gminnym definiuje gminę jako wspólnotę samorządową zorientowaną na zaspokajanie potrzeb jej mieszkańców. Dlatego też władze gminy we wszystkich swych działaniach muszą dążyć do jak najlepszego i najpełniejszego zaspokojenia potrzeb lokalnej społeczności. Zgodnie z kanonami nowocześnie rozumianej polityki społecznej polegać ma to nie tylko na dystrybucji dóbr, lecz na stwarzaniu możliwości i warunków do rozwoju we wszystkich dziedzinach życia. Oczywiście biorąc pod uwagę istotę zrównoważonego rozwoju należy pamiętać o osobach wykluczonych, które z różnych przyczyn nie stają się beneficjentami przemian i wzrastającego poziomu życia. Obowiązującym minimum zaś powinno być zapewnienie jednostce bytowania w warunkach nieurągających jej godności.

Misją gminy Lisewo w zakresie polityki społecznej jest zapewnienie mieszkańcom jak najlepszych warunków życia ze szczególnym uwzględnieniem osób zagrożonych wykluczeniem społecznym. W celu realizacji misji wytypowano 5 obszarów krytycznych odpowiadających grupom wymagającym wsparcia. Są to:

- rodziny zagrożone wykluczeniem społecznym,
- osoby starsze,
- niepełnosprawni,
- grupy społeczne zagrożone chorobą alkoholową,
- dzieci i młodzież.

Rodziny zagrożone wykluczeniem społecznym.

Rodzina stanowi podstawowe ogniwo w strukturze społecznej. O warunkach jej funkcjonowania i rozwoju decydują działania z zakresu polityki ekonomicznej i społecznej. Aby mogła wypełnić swoje zadania i obowiązki powinna być otoczona ochroną i wsparciem, a w szczególności należy zapewnić prawidłową realizację potrzeb rozwojowych i psychicznych dzieci, do których należy zaliczyć: potrzebę stabilizacji, bezpieczeństwa, przynależności uczuciowej. Od właściwego zaspokojenia potrzeb dziecka zależy prawidłowy przebieg jego rozwoju. Zaspokajanie potrzeb rozwojowych dziecka jest możliwe w rodzinie o prawidłowej strukturze i atmosferze gwarantującej poczucie stabilności i bezpieczeństwa.

Okres transformacji i wiążących się z nim problemów bytowych staje się dla znacznej liczby rodzin obciążeniem, z którym nie są w stanie sobie same poradzić. Negatywne zjawiska pogłębiającego się bezrobocia, bezradności, niejednokrotnie grożące wejściem w patologię, dotyczącą wszystkich członków rodziny, nie wyłączając dzieci.

Przy realizacji zadań pomocy społecznej za priorytet należy przyjąć wspieranie środowisk i rodzin najbardziej zagrożonych biedą i trudnościami w rozwiązywaniu narastających problemów i to nie tylko ekonomicznych, ale też wychowawczych, psychicznych, zdrowotnych i innych.

Głównym problemem większości rodzin jest bezrobocie, przy czym znaczna część osób nie ma uprawnień do świadczeń w formie zasiłków dla bezrobotnych i balansuje na poziomie minimum socjalnego. Dotyczy to głównie rodzin o niskim poziomie wykształcenia, a także wielodzietnych i niepełnych. Zjawiskiem wtórnym są występujące niejednokrotnie patologie, w tym głównie alkoholizm, pojawia się również przemoc. Powodują one niewydolność wychowawczą, która najboleśniej dotyka dzieci w tych rodzinach.

Występujące problemy powodują niewydolność finansową rodzin i brak środków na podstawowe potrzeby. Dzieci z tych rodzin są często nieprawidłowo żywione lub wręcz niedożywione, a jedynym prawidłowym posiłkiem jest posiłek otrzymany w szkole. Działania na rzecz rodziny powinny być zróżnicowane zależnie od występujących problemów. Innych form wsparcia wymagają rodziny dotknięte bezrobociem, innych z problemem uzależnień czy niewydolne wychowawczo. Chociaż zapewnianie właściwych warunków bytowych dzieciom jest obowiązkiem rodziców, to im samym należy niejednokrotnie udzielić wsparcia.

Cel główny: Utrzymanie podstawowych funkcji rodziny i zapobieganie wykluczeniu społecznemu rodzin z uwzględnieniem rodzin niepełnych i wielodzietnych.

Cele szczegółowe:

- zwalczanie bezrobocia i przeciwdziałanie jego skutkom;
- organizowanie i rozwijanie kompleksowego wsparcia dla dzieci i młodzieży szkolnej;
- organizowanie pomocy w rozwiązywaniu i ograniczaniu patologii;
- pomoc rodzinom w uzyskaniu samodzielności finansowej i eliminowanie postaw roszczeniowych.

Zadania:

- prowadzenie pracy socjalnej z bezrobotnymi, współdziałanie z Powiatem Urzędem Pracy;

- motywowanie bezrobotnych do aktywnego poszukiwania pracy, do przekwalifikowania, szkoleń, kursów;
- porady i informacje;
- zapobieganie poczuciu zagubienia i odrzucenia społecznego (wsparcie psychologiczne, punkt konsultacyjny),
- analizowanie zaburzeń u dzieci i szukanie ich przyczyn;
- udzielanie pomocy pedagogicznej i psychologicznej dzieciom z trudnościami emocjonalnymi o rozstrojonym życiu uczuciowym;
- dofinansowanie wypoczynku letniego i zimowego;
- praca socjalna;
- współpraca z pedagogami szkolnymi;
- współpraca z instytucjami pozarządowymi, organizacjami, fundacjami, kościołami realizującymi zadania z zakresu pomocy;
- wykorzystanie różnych systemów wsparcia (psychologicznego, socjalnego, prawnego, OPS, Klub AA),
- współpraca z instytucjami zajmującymi się pomocą rodzinie;
- pomoc finansowa rodzinom zagrożonym;
- wsparcie w odtworzeniu więzi społecznych rodzin poprzez uczestniczenie w grupach samopomocowych organizacji pozarządowych (kierowanie do organizacji pozarządowych);
- poradnictwo dotyczące możliwości poprawy sytuacji ekonomiczno-bytowej;
- stymulacja aktywności własnej rodzin w celu zaspokojenia potrzeb socjalno-bytowych (wykorzystywanie własnych możliwości);
- ożywienie życia społecznego w placówkach realizujących idee pomocy (organizacje pozarządowe, świetlice);
- poszukiwania liderów lokalnych;
- dożywianie dzieci i dorosłych;
- badania jakościowe - pogłębianie diagnozy sytuacji socjalno - bytowej rodzin (dalsze rozpoznawanie potrzeb środowiska).

Spodziewane efekty:

- uaktywnienie osób bezrobotnych;
- zmniejszenie bezrobocia;
- poprawa sytuacji socjalno-bytowej;
- zmniejszenie skutków psychicznych i społecznych bezrobocia;
- ochrona przed negatywnym wpływami środowiska;

- redukowanie zaburzeń;
- hamowanie rozwoju zjawisk patologicznych;
- poprawa sytuacji socjalno-bytowej;
- zmniejszenie patologii w rodzinach;
- zapobieganie poczuciu bezradności i osamotnienia.

Osoby starsze.

Obserwowane procesy demograficzne od lat już wskazują na postępujący proces starzenia się społeczeństwa. Proces ten dotyczy również mieszkańców gminy Lisewo.

Problem ludzi starszych funkcjonuje w dwóch wymiarach. Pierwszy dotyczy indywidualnego podejścia i odczuć osoby starszej z jej problemami dnia codziennego, chorobami, poczuciem osamotnienia. Drugi punkt widzenia dotyczy rodzin, w których żyją osoby starsze. Borykają się one z wieloma trudnościami dotyczącymi konieczności zapewnienia tym osobom właściwej opieki. Problemy pojawiają się również wówczas, gdy wystąpi nierównowaga między indywidualnymi potrzebami człowieka starszego w codziennym życiu, a realnymi możliwościami rodziny w udzielaniu mu pomocy w przezwyciężaniu tych trudności.

W związku z powyższym niezbędne jest poświęcenie należytej uwagi tej znaczącej części populacji, przede wszystkim zaś w celu zaktywizowania zbiorowości samych seniorów oraz wspomagania potrzebujących.

Cel główny: Poprawa jakości życia ludzi starszych oraz zapobieganie marginalizacji życia starszego pokolenia.

Cele szczegółowe:

- jak najdłuższe utrzymanie zdolności seniora do samoegzystencji w swym naturalnym środowisku oraz optymalizacja jego aktywności,
- zaktywizowanie rodziny do szerokich działań na rzecz członka rodziny,
- zapewnienie wsparcia osobom starszym niezdolnym do samodzielnej egzystencji w środowisku.

Zadania:

- stymulacja aktywności osób starszych;
- rozwój środowiskowej pomocy społecznej (pomoc finansowa, świadczenia w naturze, usługi, porady);
- udzielanie wsparcia środowiskowego ludziom starym;

- działanie na rzecz integracji ludzi starych ze środowiskiem;
- edukacja rodzin w zakresie nabywania kompetencji koniecznych do kontaktów z osobami starszymi w rodzinie (docieranie do dzieci poprzez pracownika socjalnego).

Spodziewane efekty:

- przeciwdziałanie osamotnieniu i alienacji, umocnienie psychiczne,
- zwiększenie kompetencji członków rodzin osoby starszej w zakresie sprawowania opieki,
- stworzenie sprawnie działającego centrum konsultacji, poradnictwa i wsparcia.

Niepełnosprawni.

Osoby niepełnosprawne stanowią w Polsce bardzo liczną społeczność, która liczy około 4,5 mln osób (ponad 14 % ogółu ludności), a prognoza GUS przewiduje, że w 2010 roku liczba ta wzrośnie do 6 mln.

Prawnie osobami niepełnosprawnymi są te jednostki, które posiadają stopień niepełnosprawności orzeczony przez Zespół ds. Orzekania o Niepełnosprawności, Komisję Lekarską przy ZUS, KRUS, jak również inne osoby z dysfunkcjami fizycznymi, psychicznymi i umysłowymi. Za niepełnosprawne należy uznać osoby, których stan fizyczny, psychiczny i umysłowy powoduje trwałe lub okresowe utrudnienia, ogranicza lub uniemożliwia pełnienie ról i zadań społecznych na poziomie powszechnie przyjętych kryteriów.

W codziennym funkcjonowaniu osoby niepełnosprawne napotykają liczne przeszkody uniemożliwiające prowadzenie aktywnego życia społecznego oraz w znaczny sposób utrudniające integrację z najbliższą społecznością lokalną.

Niewątpliwie osoby niepełnosprawne potrzebują więcej wsparcia ze strony społeczeństwa, by móc osiągnąć takie same jakościowe warunki życia jak inni obywatele. Jest wiele sposobów eliminowania niepotrzebnych barier, jednak by poprawić społeczne funkcjonowanie osób niepełnosprawnych, pozytywnie przekształcić stan społecznej świadomości w zakresie niepełnosprawności, konieczne jest systematyczne planowanie działań odnoszących się do różnych obszarów rzeczywistości społecznej.

Narzędziem pomocnym, systematyzującym pomysły i zadania są przyjęte przez ONZ Standardowe Zasady Wyrównywania Szans Osób Niepełnosprawnych. Zasady precyzują wstępne warunki równoprawnego uczestnictwa osób niepełnosprawnych w społecznościach, wyodrębniają kluczowe obszary, które społeczeństwo zobligowane jest udostępnić niepełnosprawnym obywatelom, a także proponują działania wdrożeniowe.

Cel główny: Poprawa warunków społecznego funkcjonowania osób niepełnosprawnych w społeczności lokalnej i integracja społeczna.

Cele szczegółowe:

- inicjowanie działań zmierzających do udostępnienia osobom niepełnosprawnym środowiska fizycznego, ułatwianie dostępu do informacji i środków komunikacji międzyludzkiej;
- aktywizacja zawodowa i wzmocnienie pozycji osób niepełnosprawnych tak, by mogły one realizować swoje prawa na rynku pracy.

Zadania:

- uwzględnienie wymagań dotyczących dostępności różnych grup osób niepełnosprawnych przy projektowaniu i budowie środowiska zewnętrznego; konsultacje ze środowiskami osób niepełnosprawnych w tym zakresie;
- działania mające na celu przystosowanie istniejącej infrastruktury do potrzeb osób niepełnosprawnych;
- poprawa warunków i zwiększenie dostępności leczenia specjalistycznego dla osób niepełnosprawnych;
- podejmowanie działań, których efektem będzie skrócenie czasu oczekiwania na załatwienie spraw związanych z potrzebami egzystencjalnymi osób niepełnosprawnych;
- prowadzenie akcji edukacyjnych mających na celu uwrażliwienie społeczeństwa na problemy i potrzeby osób niepełnosprawnych;
- podejmowanie działań mających na celu likwidowanie barier transportowych i komunikacyjnych;
- objęcie kompleksowym nadzorem służb socjalnych rodzin osób niepełnosprawnych;
- tworzenie ośrodków wsparcia dla rodzin i osób niepełnosprawnych, także tych, których niepełnosprawność jest skutkiem nieszczęśliwych wypadków;
- dostarczanie informacji na temat diagnozy, praw, dostępnych służb i programów wszystkim osobom niepełnosprawnym, ich rodzinom i opiekunom;
- dążenie do zapewniania na wszystkich poziomach właściwego szkolenia służb zaangażowanych w prowadzenie programów i usług dla osób niepełnosprawnych;
- współpraca z organizacjami osób niepełnosprawnych w zakresie rozwiązań życia zawodowego i zatrudnienia;
- podnoszenie świadomości samych osób niepełnosprawnych co do przysługujących im praw i możliwości;

- zachęcanie przedsiębiorców w sektorze prywatnym, by w swych działaniach brali pod uwagę kwestie niepełnosprawności;
- wspieranie osób niepełnosprawnych na otwartym rynku pracy; np. dofinansowanie krajowych i lokalnych programów aktywizacji zawodowej;
- podnoszenie świadomości pracodawców celem przewyciężenia negatywnych postaw i uprzedzeń w kwestii niepełnosprawności; szkolenia, informowanie o istniejących ulgach finansowych w przypadku zatrudnienia osób niepełnosprawnych;
- podjęcie działań w celu podniesienia świadomości społeczności lokalnej na temat osób niepełnosprawnych, ich praw, potrzeb, możliwości wkładu w życie społeczne;
- szkolenie pracowników mających częsty kontakt z osobami niepełnosprawnymi w zakresie problematyki niepełnosprawności;
- aktywizowanie osób niepełnosprawnych jako nauczycieli, instruktorów i doradców w szkolenia dla różnej kategorii pracowników i zainteresowanych instytucji;
- konsultowanie z osobami niepełnosprawnymi programów szkoleniowych dla pracowników;
- wyrównanie szans rozwojowych i edukacyjnych; tworzenie integralnych form wychowania, nauczania i edukacji;
- udostępnienie edukacji dla wszystkich uczniów niepełnosprawnych: tłumaczenie języka migowego, organizacja służb wspierających;
- włączenie rodziców osób niepełnosprawnych w proces nauczania;
- zapewnienie materiałów, stałych szkoleń dla nauczycieli niepełnosprawnych dzieci oraz dla nauczycieli wspierających.

Spodziewane efekty:

- niwelowanie barier architektonicznych i komunikacyjnych,
- zwiększenie mobilności zawodowej osób niepełnosprawnych,
- przeciwdziałanie osamotnieniu i izolacji społecznej,
- przełamanie niechęci pracodawców wobec osób z różnymi rodzajami niepełnosprawności,
- uwzględnianie potrzeb osób niepełnosprawnych w działalności placówek użyteczności publicznej,
- ułatwianie osobom niepełnosprawnym codziennego kontaktu z instytucjami życia publicznego,
- przełamanie bariery niewiedzy i nietolerancji w stosunku do osób niepełnosprawnych,
- niwelowanie zjawiska alienacji społecznej osób niepełnosprawnych,
- integracja z najbliższym środowiskiem,

- aktywizacja osób niepełnosprawnych,
- wyrównywanie szans osób niepełnosprawnych w zakresie edukacji.

Grupy społeczne zagrożone chorobą alkoholową i narkomanią.

Alkoholizm

Spożywanie alkoholu w nadmiernych ilościach niesie ze sobą wiele negatywnych konsekwencji, a w skrajnym wypadku prowadzi do uzależnienia. Konsekwencje nadużywania alkoholu są wielorakie. Można je podzielić na:

- fizjologiczne (zatrucia, choroby narządów wewnętrznych);
- problemy psychologiczne i egzystencjalne (próby samobójcze, wyobcowanie, zamknięcie się w sobie);
- problemy wypadków (wypadki w pracy i wypadki drogowe);
- dotyczące zachowania i ról społecznych.

Alkoholizm jest poważnym problemem społecznym, rzutującym na pozostałe sfery życia i generującym inne problemy społeczne. W szczególności alkohol prowadzi do wzrostu przestępczości, pogłębia ubóstwo, wywołuje przemoc w rodzinie. Dotyka coraz częściej młodzież, a w skrajnych przypadkach nawet dzieci w wieku szkolnym. Aby go zwalczyć potrzebne są nie tylko programy dla już uzależnionych, ale również działania profilaktyczne zapobiegające uzależnieniom. Spowodowane jest to ofensywą reklamową zwłaszcza producentów piwa, adresowaną do ludzi młodych. Kampanie reklamowe odniosły pożądany z punktu widzenia wytwórców efekt i spożycie piwa systematycznie wzrasta. Osoby te narażone są na zwiększone ryzyko rozwoju choroby alkoholowej.

Narkomania

Od początku lat dziewięćdziesiątych w Polsce obserwowany jest znaczny wzrost używania narkotyków. Szybko rosło rozpowszechnianie eksperymentalnego i okazjonalnego używania substancji nielegalnych wśród młodzieży. Pojawiły się pierwsze sygnały zainteresowania narkotykami wśród dorosłych, zwłaszcza w miastach. Rosły wskaźniki narkomanii rozumianej jako regularne używanie narkotyków powodujące poważne problemy. Zwiększała się podaż narkotyków na nielegalnym rynku i w ślad za tym ich dostępność.

Terminem narkomania określa się stan uzależnienia od środków odurzających. Pojęcie to ma szerokie znaczenie i obejmuje nie tylko nałogowe używanie narkotyków, ale także stosowanie wszelkich środków wywołujących euforię odurzającą. Nawykowe odurzanie się narkotykami staje się zjawiskiem masowym i groźnym dla zdrowia i życia (nadużywanie

silnych środków narkotycznych prowadzi do śmierci, samobójstw na skutek przyjmowania różnych substancji) i dla mienia społeczeństwa (rozboje, rabunki, kradzieże popełnione w celu zdobycia pieniędzy na zaspokojenie głodu narkotycznego).

Cel główny: Aktywna forma przeciwdziałania negatywnym skutkom używania alkoholu i narkotyków oraz bieżące rozwiązywania problemów uzależnień wśród społeczności lokalnej.

Cele szczegółowe:

- zwiększenie dostępności pomocy terapeutycznej dla osób uzależnionych od alkoholu i narkomanii;
- udzielenie rodzinom, w których występują problemy uzależnień, pomocy psychospołecznej i prawnej, a w szczególności ochrony przed przemocą w rodzinie;
- prowadzenie profilaktycznej działalności informacyjnej i edukacyjnej w zakresie rozwiązywania problemów alkoholowych i przeciwdziałania narkomanii, w szczególności dla dzieci i młodzieży, w tym prowadzenie pozalekcyjnych zajęć sportowych, a także działań na rzecz dożywiania dzieci uczestniczących w pozalekcyjnych programach opiekuńczo wychowawczych i socjoterapeutycznych;
- wspomaganie działalności instytucji, stowarzyszeń i osób fizycznych służącej rozwiązywaniu problemów uzależnień.

Zadania:

- realizacja programów terapeutycznych dla mieszkańców gminy z uwzględnieniem specjalistycznych programów dla młodzieży,
- podnoszenie standardu świadczonych usług zdrowotnych,
- współpraca gminy w zakresie wydawanie orzeczeń (opinii biegłych) dotyczących osób, wobec których toczy się postępowanie o leczenie odwykowe (dostarczanie opinii, wywiadu środowiskowego, itp.).
- rozmowy motywacyjne, objęcie pomocą terapeutyczną, psychospołeczną osób, które podjęły leczenie odwykowe,
- wprowadzenie nowoczesnych metod terapeutycznych i informatycznych w zakresie przeciwdziałania przemocy w rodzinie,
- szkolenie osób w zakresie pomocy dla ofiar przemocy,
- prowadzenie kampanii miejscowych dotyczących przemocy,
- prowadzenie działań pomocowych na rzecz ofiar przemocy,

- prowadzenie programów edukacyjno-profilaktycznych dla dzieci i młodzieży szkolnej oraz ich rodziców w zakresie używania substancji psychoaktywnych, alkoholu i narkotyków,
- organizowanie dla pedagogów szkolnych i nauczycieli prowadzących programy edukacyjno - opiekuńcze, profilaktyczne, socjoterapeutyczne, szkoleń, konferencji, warsztatów itp.,
- wspieranie i włączenie się do kampanii ogólnopolskich, regionalnych, lokalnych w zakresie uzależnień i przemocy wobec dzieci,
- wspieranie i organizowanie dla mieszkańców gminy, zwłaszcza dzieci i młodzieży szkolnej: zabaw, festynów, happeningów ze scenariuszami zawierającymi treści profilaktyczne oraz promujące zdrowy, wolny od nałogów styl życia,
- współpraca z mediami w promowaniu zdrowego stylu życia,
- zaopatrywanie w materiały edukacyjno-profilaktyczne szkół, instytucji działających na rzecz dzieci osób i dorosłych,
- rozszerzenie programu zajęć psychoprofilaktycznych dla dzieci i młodzieży o różne formy zajęć sportowych organizowanych w szkołach i świetlicach,
- wdrażanie programów edukacyjnych skierowanych do sprzedawców napojów alkoholowych oraz działań kontrolnych i interwencyjnych mających na celu ograniczanie dostępności napojów alkoholowych i przestrzeganie zakazu sprzedaży alkoholu osobom poniżej 18 roku życia,
- wspieranie działań instytucji, stowarzyszeń i osób fizycznych działających na rzecz dzieci i młodzieży z rodzin dotkniętych problemami uzależnień,
- wspieranie działań instytucji działających na rzecz rodzin i osób z problemem alkoholowym,
- wspieranie działań na rzecz bezpieczeństwa mieszkańcomi gminy w związku z naruszeniem prawa przez osoby będące pod wpływem alkoholu.

Spodziewane efekty:

- ograniczenie spożycia alkoholu przez mieszkańców gminy;
- zmniejszenie dostępności narkotyków w szkołach;
- zmniejszenie się liczby osób uzależnionych;
- redukcja zjawiska przemocy w rodzinie, których sprawcami były osoby działające pod wpływem alkoholu;
- zmniejszenie strumienia środków pieniężnych kierowanych do osób uzależnionych i ich rodzin;
- ograniczenie zjawiska ubóstwa.

Dzieci i młodzież.

W złożonej rzeczywistości społecznej, tam gdzie występują ubóstwo, bezrobocie i uzależnienia szczególnie dramatyczny jest los dzieci. Wychowują się często przy tym w dysfunkcyjnych rodzinach. Dzieci bywają niedożywione i zaniedbane, doświadczają przemocy z strony dorosłych. Poza tymi oczywistymi niedostatkami należy zauważyć, że warunki finansowe w dużym stopniu decydują o szansach edukacyjnych młodego pokolenia. Dzieci z biednych rodzin zagrożone są dziedziczeniem biedy i negatywnych wzorców społecznych, ponieważ wzrastają w środowisku, w którym zanikają wzorce społeczne. Powoduje to zjawisko dziedziczenia ubóstwa i dysfunkcji występujących w rodzinie. Dlatego tak ważne są działania zarówno sferze edukacji i profilaktyki, jak i rozbudowany system świadczeń pieniężnych. Uzupełnieniem działań na rzecz dziecka jest akcja dożywiania dzieci w szkołach oraz wyposażania ich w niezbędne przybory szkolne..

Cel główny: Wyposażenie młodego pokolenia w umiejętności i kompetencje społeczne niezbędne w dorosłym życiu, przede wszystkim kształtowanie odpowiedzialności oznaczającej zdolność właściwego reagowania na wyzwania i nowe sytuacje życiowe.

Cele szczegółowe:

- kształtowanie wśród dzieci i młodzieży postawy odpowiedzialności za: własne życie, zdrowie: fizyczne, emocjonalne, duchowe, wzrost, rozwój, poprawę własnego położenia, edukację i doświadczenie, przyszłość, w szczególności w perspektywie nieuchronności starzenia się,
- wdrażanie wśród dzieci młodzieży idei samopomocy i samoopieki.

Zadania:

- ochrona dzieci i młodzieży przed przestępczością i przemocą;
- podniesienie jakości pracy przedszkoli, szkół podstawowych i gimnazjów;
- zapewnienie pomocy socjalnej dzieciom i młodzieży dotkniętej ubóstwem;
- stworzenie dzieciom i młodzieży warunków do kulturalnego, aktywnego spędzania czasu wolnego;
- promowanie dzieci i młodzieży szczególnie uzdolnionej;
- stworzenie nowych miejsc pracy dla absolwentów;
- wspieranie funkcji rodziny;
- przeciwdziałanie dewiacjom i patologii wśród dzieci i młodzieży.

Spodziewane efekty:

- eliminowanie zjawisk patologii społecznej wśród młodzieży;
- wyrobienie nawyków zdrowego, aktywnego spędzania czasu wolnego,
- aktywizacja zawodowa absolwentów szkół średnich,
- ukształtowanie wśród młodego pokolenia aktywności w rozwiązywaniu życiowych sytuacji problemowych.

2. PODMIOTY ODPOWIEDZIALNE ZA REALIZACJĘ STRATEGII I PODMIOTY WSPIERAJĄCE

- Wójt Gminy;
- Komisja Profilaktyki i Rozwiązywania Problemów Alkoholowych;
- Powiatowy Urząd Pracy;
- Powiatowe Centrum Pomocy Rodzinie;
- Gminny Ośrodek Pomocy Społecznej;
- Szkoły Podstawowe i Gimnazjum;
- Kuratorzy sądowi – Sąd Rejonowy Wydział Rodzinny i Nieletnich;
- organizacje użyteczności publicznej;
- stowarzyszenia;
- podmioty składające swe oferty programowe;
- kościoły parafialne.

3. WDRAŻANIE I MONITOROWANIE STRATEGII

Z uwagi na wagę zagadnień oraz długoletni okres realizacji strategii musi być ona na bieżąco monitorowana. Monitorowanie nie tylko zapewni sprawny i zgodny z harmonogramem postęp realizacji programu, ale również umożliwi ocenę zasadności przyjętych celów podstawowych oraz służących jej realizacji działań. Rzeczywistość społeczna jest obszarem, gdzie procesy zachodzą w sposób niezwykle dynamiczny i dlatego strategia musi mieć wbudowane mechanizmy pozwalające na ewaluację osiągniętych wyników i korektę wyznaczonych zamierzeń.

Monitorowanie umożliwi zatem:

- bieżącą ocenę realizacji programów i zadań oraz osiągania celów;
- prognozowanie ewentualnych zmian warunków realizacji;
- dokonanie bieżących korekt i poprawek;
- podjęcie działań zabezpieczających i naprawczych;
- informowanie społeczności lokalnej o uzyskanych wynikach.

Za proces ten będzie odpowiadał powołany przez Wójta Zespół Zadaniowy ds. wdrożenia, realizacji i monitorowania Strategii Rozwiązywania Problemów Społecznych.

4. FINANSOWANIE STRATEGII

Jednym z warunków realizacji celów zawartych w Strategii jest jej finansowanie. Przewiduje się następujące źródła finansowania proponowanych działań:

- środki własne pochodzące z budżetu gminy finansowane z jej dochodów;
- środki przekazane gminie z budżetu państwa (dotacje);
- możliwe do pozyskania środki funduszy krajowych (Państwowy Fundusz Rehabilitacji Osób Niepełnosprawnych);
- środki pochodzące z funduszy pomocowych Unii Europejskiej (Regionalny Program Operacyjny, Program Operacyjny „Kapitał ludzki”).

5. OKRES REALIZACJI PROGRAMU

Strategia będzie realizowana w latach 2007 – 2013. Wybór tego okresu nie jest przypadkowy. Z jednej strony siedmioletni okres realizacji dla programów społecznych nie jest terminem długim, z drugiej zaś pokrywa się z przyjętym w Unii Europejskiej okresem budżetowania. Członkostwo Polski w strukturach Unii daje gminom niepowtarzalną szansę korzystania z różnych środków pomocowych, również w zakresie pomocy społecznej. Jednym z warunków uzyskania wsparcia jest posiadanie spójnej, całościowej wizji polityki społecznej gminy. Strategia Rozwiązywania Problemów Społecznych odpowiada tym warunkom.

IX. ZAKOŃCZENIE

Przed władzami samorządowymi oraz instytucjami pomocy społecznej na poziomie lokalnym stoją do rozwiązania trudne problemy społeczne. Pogłębiające się dysproporcje dochodowe rodzin, zjawiska związane ze strefą ubóstwa, niedostatek materialny rodzin, problemy egzystencji osób samotnych i starszych oraz niepełnosprawnych tworzą powiązany ze sobą konglomerat problemów społecznych, które decydują w istocie o sposobie odczuwania jakości życia przez społeczność lokalną.

Od skuteczności ich rozwiązywania zależy funkcjonowanie wspólnoty samorządowej, jaką stanowi gmina. Rozwiązanie problemów społecznych jest procesem długofalowym, dlatego celowe jest strategiczne podejście, również na poziomie lokalnym, do zagadnień ze sfery polityki społecznej.

Strategia zorientowana jest na rozszerzenie i pogłębienie form pracy socjalnej, współpracę z różnymi instytucjami i organizacjami pozarządowymi zajmującymi się pomocą społeczną w gminie oraz instytucjami działającymi w szerszym obszarze polityki społecznej.

Opracowana Strategia Rozwiązywania Problemów Społecznych na terenie gminy Lisewo pozwoli na celowe, systematyczne i planowe dążenie do osiągnięcia wytyczonego celu. Sukces jej realizacji zależy od wielu czynników, zarówno zewnętrznych, jak i wewnętrznych. Największym z zagrożeń jest zahamowanie rozwoju gospodarczego kraju i osłabienie tendencji wzrostowych. Wzrost poziomu dochodów ludności stanowić będzie najlepszą gwarancję rozwiązywania podstawowych problemów społecznych, jakimi są bezrobocie, ubóstwo i alkoholizm.

Problemy społeczne nie są cechą pojedynczych osób, ale całych środowisk, rodzin, grup społecznych i takie postrzeganie zjawisk pozwala na strategiczne rozwiązania społeczne na poziomie lokalnym. Systemowe podejście daje szansę na rozwiązanie strukturalne i skuteczne wyłączenie osób z systemu pomocy społecznej w wyniku ich reintegracji zawodowej. Zmiany w funkcjonowaniu pomocy społecznej w kierunku rozwiązań systemowych stwarzają szansę na to, że następne pokolenie nie stanie się beneficjentami pomocy społecznej. Działania w ramach strategii pozwalają nie tylko na usuwanie przyczyn tkwiących często w sferze psychicznej i społecznej czy rozszerzanie form pomocy instytucjonalnej, ale na skuteczne rozwiązanie problemów poszczególnych grup docelowych.

Ważną funkcją strategii jest umożliwienie korzystania ze środków związanych z europejskimi funduszami strukturalnymi. Wytyczone cele i proponowane działania wpisują się zatem w dokumenty strategiczne przygotowane na poziomie ponadlokalnym i w połączeniu z nimi dają

spójną i koherentną całość. Wzmacnia to system instytucjonalnej pomocy o nowe formy i rodzi partnerstwo organizacyjno-finansowe, co daje szansę na skuteczniejsze działania w sferze łagodzenia problemów społecznych w gminie.

Realizacja strategii wymaga zaangażowania całej wspólnoty. Nie bez znaczenia jest również wsparcie instytucji pożytku publicznego, kościoła czy władz szczebla powiatowego i wojewódzkiego.

Wdrożenie programu przyczyni się do znaczącego ograniczenia występujących na terenie gminy problemów społecznych. Jego efektem będzie znaczący wzrost poziomu życia obywateli oraz integracja lokalnej społeczności. Gminie zaś pozwoli na ograniczenie wydatków na szeroko rozumianą pomoc społeczną i skierowanie większej ilości środków na modernizację i rozwój.

SPIS TABEL

TABELA 1. PODZIAŁ POWIERZCHNI GMINY WEDŁUG SPOSOBU ZAGOSPODAROWANIA TERENÓW.....	12
TABELA 2. WYKAZ MIEJSCOWOŚCI GMINY LISEWO WRAZ Z LICZBĄ MIESZKAŃCÓW W KAŻDEJ Z NICH..	12
TABELA 3. STRUKTURA AGRARNA GOSPODARSTW	15
TABELA 4. STRUKTURA UPRAW NA TERENIE GMINY LISEWO	16
TABELA 5. STRUKTURA HODOWLI W GMINIE LISEWO	17
TABELA 6. PODMIOTY GOSPODARCZE ZAREJESTROWANE W SYSTEMIE REGON W LATACH 2002-2006.	18
TABELA 7. STRUKTURA PODMIOTÓW GOSPODARCZYCH WEDŁUG SEKCJI PKD ZAREJESTROWANYCH NA TERENIE GMINY LISEWO W LATACH 2002-2006 (SEKTOR PRYWATNY)	18
TABELA 8. FORMA PRAWNA PROWADZENIA DZIAŁALNOŚCI W SEKTORZE PRYWATNYM NA TERENIE GMINY LISEWO W LATACH 2002-2006	19
TABELA 9. WIELKOŚĆ POPULACJI I ZMIANY W CZASIE NA TERENIE GMINY LISEWO	22
TABELA 10. POPULACJA GMINY W ROZBICIU NA GRUPY WIEKOWE Z UWZGLĘDNIENIEM PŁCI	24
TABELA 11. STRUKTURA LUDNOŚCI WEDŁUG WIEKU	24
TABELA 12. POZIOM WYKSZTAŁCENIA LUDNOŚCI NA TERENIE GMINY LISEWO	25
TABELA 13. DYNAMIKA BEZROBOCIA W GMINIE LISEWO.....	26
TABELA 14. LICZBA OSÓB NIEPEŁNOSPRAWNYCH NA TERENIE GMINY	28
TABELA 15. STRUKTURA ZASOBÓW MIESZKANIOWYCH.....	29
TABELA 16. MIESZKANIA WEDŁUG ILOŚCI IZB.....	30
TABELA 17. MIESZKANIA WEDŁUG POWIERZCHNI	30
TABELA 18. MIESZKANIA WEDŁUG WYPOSAŻENIA	30
TABELA 19. STAN PLACÓWEK OŚWIATOWYCH NA TERENIE GMINY LISEWO (DANE ZA 2006 R.)	31
TABELA 20. RODZAJ I SKALA POMOCY SPOŁECZNEJ W GMINIE LISEWO W LATACH 2003-2006	32
TABELA 21. WYKORZYSTANIE ŚRODKÓW FINANSOWYCH (2006 R.).....	33
TABELA 22. NAKŁADY PONOSZONE NA POSZCZEGÓLNE RODZAJE POMOCY UDZIELANEJ PRZEZ GOPS	33
TABELA 23. MOCNE I SŁABE STRONY GMINY	37
TABELA 24. SZANSE I ZAGROŻENIA DLA ROZWOJU GMINY.....	38
TABELA 25. ZADANIA GMINY WYNIKAJĄCE Z USTAWY Z DNIA 12 MARCA 2004 R. O POMOCY SPOŁECZNEJ	41

SPIS WYKRESÓW

WYKRES 1. ZAGOSPODAROWANIE TERENÓW NA OBSZARZE GMINY LISEWO	12
WYKRES 2. STRUKTURA AGRARNA GOSPODARSTW NA TERENIE GMINY LISEWO	16
WYKRES 3. LICZBA LUDNOŚCI NA TERENIE GMINY LISEWO W LATACH 1997-2006	23
WYKRES 4. RUCH NATURALNY LUDNOŚCI NA TERENIE GMINY LISEWO W LATACH 1997-2006	23
WYKRES 5. WYKSZTAŁCENIE LUDNOŚCI NA TERENIE GMINY LISEWO.....	26
WYKRES 6. LICZBA OSÓB NIEPEŁNOSPRAWNYCH NA TERENIE GMINY Z UWZGLĘDNIENIEM RODZAJU NIEPEŁNOSPRAWNOŚCI.....	28
WYKRES 7. STAN SUBSTANCJI MIESZKANIOWEJ NA TERENIE GMINY LISEWO.....	29

SPIS RYSUNKÓW

RYSUNEK 1. POŁOŻENIE GMINY LISEWO	11
---	----