



Strategia Rozwoju Gminy Lisewo w latach 2007 – 2013

Grudzień, 2007 r.

Spis treści

1. Planowanie strategiczne rozwoju gminy	2
1.1. Istota strategii rozwoju gminy	3
1.2. Metodologia opracowania strategii.....	4
2. Analiza społeczno – gospodarcza.....	7
2.1. Ogólna charakterystyka Gminy	8
2.2. Ludność	9
2.3. Środowisko przyrodnicze.....	12
2.4. Infrastruktura społeczna	17
2.5. Infrastruktura techniczna.....	21
2.6. Gospodarka.....	26
3. Analiza SWOT	34
4. Misja gminy	36
5. Cele strategiczne, operacyjne oraz działania zawarte w Strategii Rozwoju Gminy Lisewo na lata 2007 – 2013.....	36
Cel strategiczny 1. Poprawa jakości życia w gminie.....	39
Cel strategiczny 2. Wzrost spójności i bezpieczeństwa społecznego.....	42
Cel strategiczny 3. Poprawa stanu infrastruktury i środowiska przyrodniczego	46
Cel strategiczny 4. Zwiększenie wykorzystania gospodarczego potencjału gminy.....	51
6. Plan zadań priorytetowych.....	55
7. System realizacji strategii	57
7.1. Współpraca instytucjonalna i programowa	57
7.2. Finansowanie strategii.....	58
7.3. Monitoring.....	58
Zakończenie	64

1. Planowanie strategiczne rozwoju gminy

1.1. Istota strategii rozwoju gminy

Strategia jest jednym z podstawowych instrumentów zarządzania. Jest też zarazem efektem procesu planowania strategicznego i podstawą realizowania zamierzonych celów. Zatem strategię można pojmować jako sposób osiągania wyznaczonych celów poprzez sterowanie rozwojem. Z kolei strategia rozwoju gminy jest wieloletnim planem zawierającym deklaracje kierunków rozwoju, opis kluczowych problemów oraz konkretnych projektów działania. Tworzy zintegrowane podejście w procesie rozwoju, tzn. wyznacza kierunki podejmowania kluczowych decyzji oraz tworzy spójny plan rozwiązań wynikających z przyjętych wcześniej założeń

Najbliższe kilkanaście lat to niezwykle ważny okres dla kształtowania rozwoju regionalnego i lokalnego Polski. Nowy okres programowania polityki rozwoju regionalnego stwarza ogromne możliwości skutecznego rozwiązywania, zwłaszcza przez jednostki samorządu terytorialnego, istotnych problemów społeczno - gospodarczych. Środki finansowe, jakie otrzymała Polska w ramach Europejskiego Funduszu Rozwoju Regionalnego oraz Funduszu Spójności, są stymulatorem wspierania rozwoju i dostosowywania regionów opóźnionych w rozwoju. Jednakże efektywność wykorzystania środków finansowych i racjonalność realizowania inwestycji musi opierać się na konkretnych założeniach planistycznych systemowo wpisujących się w całościowy proces rozwoju kraju.

Podstawowym zadaniem gminy jest zaspakajanie zbiorowych potrzeb społeczności lokalnej. W tym obszarze zawiera się nie tylko dbałość o pełen zakres ustawowo zagwarantowanych usług publicznych, lecz także skuteczne podejście w rozwiązywaniu problemów, z jakimi na co dzień spotykają się mieszkańcy. Efektywne rozwiązanie tych problemów nie może opierać się wyłącznie na bieżących działaniach. Musi budować systemowe podejście ukierunkowane na przyszłość, które pozwoli kształtować trwałe i przejrzyste określony rozwój gminy. Podejście to uwzględnia lokalne warunki i możliwości oraz jest elementem większego systemu programowania, przygotowanego na różnych poziomach: wspólnotowym, krajowym, regionalnym i lokalnym.

Gmina Lisewo, uwzględniając powyższe przesłanki, przygotowała niniejszy dokument, który wyznacza główne cele i formułuje podstawowe kierunki rozwoju na najbliższe lata. Opracowana Strategia Rozwoju Gminy Lisewo na lata 2007 – 2013 koncentruje się wokół działań, które znacząco ograniczą występujące bariery rozwoju i stworzą jakościowo nowe warunki dla rozwoju gospodarczego gminy i poprawy warunków życia mieszkańców. Jest instrumentem, który poprawi sprawność zarządzania publicznego. Ponadto, dzięki jasno

sformułowanym celon strategicznym i operacyjnym stanowi pewnego rodzaju „biznesplan” przy ubieganiu się o pozabudżetowe środki finansowe, w tym środki z funduszy strukturalnych.

Strategia, jako kompleksowa koncepcja rozwoju Gminy, jest dokumentem o charakterze kierunkowym i nadrzędnym w stosunku do poszczególnych opracowań i programów sektorowych, np. Planów Rozwoju Lokalnego, Wieloletnich Planów Inwestycyjnych itp. Stanowi ona podstawę do ich opracowania.

1.2. Metodologia opracowania strategii

1.2.1 Podstawy opracowania dokumentu

Zgodnie z zasadą *programowania* Unii Europejskiej konieczne jest ujmowanie wszelkich projektów inwestycyjnych w ramach szerszych dokumentów ukazujących ich celowość z punktu widzenia perspektywicznej wizji rozwoju. Również krajowe ustawodawstwo nakłada obowiązek przygotowania stosownych planów rozwoju. Niniejszy dokument opracowany w myśl art. 18, ust. 2, p. 6 ustawy z dnia 8 marca 1990 roku o samorządzie gminnym (tekst jedn. Dz.U. z 2001 r., nr 124, poz. 1591 z późn. zm.) określa strategię społeczno - gospodarczą gminy i wyznacza podstawowe cele i kierunki rozwoju na najbliższe lata. Przystępując do prac nad powstaniem tego dokumentu, władze gminy przyjęły podstawowe założenia warunkujące skuteczność opracowywanej strategii:

1. Zdefiniowanie najważniejszych problemów i określenie wspólnej wizji rozwoju w perspektywie najbliższych kilkunastu lat, aby jak najefektywniej wykorzystać, z jednej strony ograniczone zasoby budżetowe, a z drugiej możliwość ubiegania się o środki zewnętrzne, celem przyspieszenia rozwoju.
2. Osiągnięcie porozumienia i nawiązanie współpracy między różnymi środowiskami, w tym zwłaszcza ze społecznością lokalną, co do konieczności rozwiązywania kluczowych problemów gminy oraz określenia niezbędnych metod i środków.

Pierwszym etapem było przeprowadzenie diagnozy stanu istniejącego w gminie. Dokonano analizę wieloaspektową, uwzględniającą szereg różnych dziedzin życia społeczno – gospodarczego. Za cel przyjęto zidentyfikowanie i określenie głównych problemów oraz wskazanie konkretnych możliwości ich rozwiązania przy wykorzystaniu szans, jakie posiada

gmina. Przy formułowaniu celów Strategii Rozwoju Gminy Lisewo na lata 2007 - 2013 wzięto pod uwagę ustalenia dokumentów strategicznych sporządzonych na szczeblu:

- wojewódzkim - Strategia Rozwoju Województwa Kujawsko – Pomorskiego, Toruń, lipiec 2000 r.,
- powiatowym - Strategia Rozwoju Powiatu Chełmińskiego, Chełmno, czerwiec 2003 r.

Ponadto uwzględniono również zapisy programów, które zakładają zmniejszenie dysproporcji gospodarczych, społecznych i terytorialnych celem wyrównania poziomu rozwoju z pozostałymi regionami Unii Europejskiej. Są to:

- Regionalny Program Operacyjny dla Województwa Kujawsko – Pomorskiego na lata 2007 – 2013, Toruń, październik 2007 r.,
- Program Rozwoju Obszarów Wiejskich na lata 2007 – 2013, Warszawa, lipiec 2007 r.

Zastosowanie takiego podejścia gwarantuje, iż cele strategiczne i operacyjne zawarte w Strategii są zgodne z priorytetami i celami zawartymi w wyżej wymienionych dokumentach. Jednocześnie cele te są realnym odzwierciedleniem głównych potrzeb rozwojowych gminy Lisewo.

W wyniku przeprowadzonych analiz sformułowano cztery cele strategiczne:

- Cel strategiczny 1. Poprawa jakości życia w gminie;
- Cel strategiczny 2. Wzrost spójności i bezpieczeństwa społecznego;
- Cel strategiczny 3. Poprawa stanu infrastruktury i środowiska przyrodniczego;
- Cel strategiczny 4. Zwiększenie wykorzystania gospodarczego potencjału gminy.

Cele określone w strategii wynikają nie tylko z aktualnej oceny sytuacji społeczno-gospodarczej w gminie oraz z analizy strategicznej, w tym analizy SWOT. Konstrukcja struktury celów uwzględnia także dorobek programowy, jaki dotąd powstał lub powstaje na poziomach: wspólnotowym, krajowym, regionalnym i lokalnym.

1.2.2. Zakres prac

Do prac nad przygotowaniem Strategii Rozwoju Gminy Lisewo na lata 2007 – 2013 powołano pięć zespołów roboczych, składających się z pracowników różnych wydziałów Urzędu Gminy, przedstawicieli jednostek gminnych oraz organizacji pozarządowych reprezentujących dziedziny: gospodarka, kultura, sport, oświata i rolnictwo, a także sołtysów i przedstawicieli mieszkańców. Każdy z zespołów zajmował się odrębnym obszarem tematycznym. Zespoły pracowały pod kierownictwem liderów:

- obszar „ekologia” – Kazimierz Kowal;
- obszar „społeczeństwo” – Alicja Nogalska;
- obszar „gospodarka” – Kazimierz Kowal;
- obszar „przestrzeń” – Tomasz Stański;
- obszar „infrastruktura” – Zbigniew Dudziński.

Wszystkim zespołom wydzielone identyczne zadania. Każdy z nich miał sprecyzować problemy znajdujące się w danym obszarze, wskazać sposoby ich rozwiązania oraz odpowiednio je zhierarchizować. Zorganizowano również jedno spotkanie wspólne dla wszystkich zespołów roboczych. Efektem prac zespołów były listy rankingowe zawierające podstawowe problemy gminy Lisewo i możliwe sposoby ich rozwiązania. Na tej podstawie uzyskano materiał analityczny, który posłużył do sformułowania działań i w konsekwencji całościowej struktury celów.

W pracach nad przygotowaniem Strategii Rozwoju Gminy Lisewo w latach 2007 – 2013 wzięli udział (bez wymienionych już wcześniej liderów):

Wiesława Chojnicka	Janina Lewandowska
Ryszarda Jankowska	Michał Lewandowski
Ks. Gerard Gromowski	Teodor Dziubak
Mieczysław Szymborski	Anna Prylińska
Edmund Szymborski	Jerzy Płomiński
Franciszek Bąk	Tadeusz Kiliszek
Jerzy Cabaj	Renata Poraszka
Teresa Jamka	Iwona Tyburska
Henryka Świątkowska	Jadwiga Łeppek
Andrzej Grędzicki	Barbara Moch
Jadwiga Wojnowska	Ryszard Kasperski
Iwona Kamińska	Bogdan Jankowski
Alfreda Furmaga	Marian Rudolf
Władysława Dudzińska	Mieczysław Chrzanowski
Tadeusz Lętowski	Zdzisław Krzymkowski
Grzegorz Zalewski	Antoni Kowalski
Andrzej Wiśniewski	Jakub Kochowicz

Ponadto w celu umożliwienia szerokiego udziału mieszkańców gminy w formułowaniu założeń Strategii przeprowadzono badanie ankietowe. Formularz zawierał pytania dotyczące

oceny warunków życia w gminie oraz wymagał wskazania istotnych działań dla mieszkańców i rozwoju gminy. Ankieta została udostępniona w miejscach publicznych oraz rozprowadzona wśród mieszkańców. Otrzymano zwrot w ilości 63 szt. Wyniki ankiety zostały również uwzględnione przy dokonywaniu diagnozy stanu obecnego oraz formułowaniu celów Strategii.

Dokument został opracowany przy współudziale mieszkańców gminy Lisewo reprezentujących różne dziedziny i stanowi istotny wkład w budowę społeczeństwa obywatelskiego.

1.2.3. Struktura dokumentu

Strategia Rozwoju Gminy Lisewo w latach 2007 – 2013 została opracowana w sposób zhierarchizowany wskazujący racjonalizację prowadzenia polityki rozwoju lokalnego w gminie.

Po opisie metodologicznym, w drugiej części dokument zawiera szczegółową diagnozę sytuacji społeczno – gospodarczej w bieżącym okresie. Analizy stanu istniejącego dokonano w oparciu o uzyskane informacje i materiały z Urzędu Gminy w Lisewie oraz innych jednostek organizacyjnych. Na podstawie wyciągniętych wniosków opracowano analizę SWOT. Dla jej sformułowania wykorzystane zostały także wnioski ze spotkań zespołów roboczych.

Zasadniczą część Strategii stanowi struktura celów określająca główne kierunki działań. Zdefiniowano cel nadrzędny, cele strategiczne oraz cele operacyjne, których osiągnięcie nastąpi poprzez realizację sprecyzowanych działań. W tej części określono również plan przedsięwzięć kluczowych z punktu widzenia realizacji całej Strategii. Jest on jednocześnie wyznacznikiem zadań priorytetowych w latach 2007 – 2013.

W ostatniej części dokumentu przedstawiono system realizacji Strategii umożliwiający jej wdrażanie, spójną realizację oraz systematyczną weryfikację dokonanych poczynąń.

Przyjęta metodyka opracowywania dokumentu pozwoliła zaangażować środowisko lokalne w budowę strategii na najważniejszych etapach, od diagnozy do wdrożenia i realizacji.

2. Analiza społeczno – gospodarcza

2.1. Ogólna charakterystyka Gminy

2.1.1. Zarys historyczny

Gmina Lisewo usytuowana jest w środkowo-zachodniej części Pojezierza Chełmińskiego, zwanego również Ziemią Chełmińską, która położona jest w widłach rzek: Wisły, Drwęcy i Osy. Na ziemiach tych nastąpił wczesny rozwój osadnictwa związany ze sprzyjającymi warunkami naturalnymi oraz strategicznym położeniem w stosunku do ziem pruskich oraz polskich. Najstarsze ślady osadnictwa pochodzą z przed 6300 lat. Pierwsza pisana wzmianka pochodzi z 1293 roku, wymieniony w niej został Heinco z Lisewa. W czasach krzyżackich było to miejsce obrad sądu ziemskiego. Po burzliwym okresie wojny trzynastoletniej, Lisewo stało się własnością króla polskiego, w wyniku czego wieś i okolice zostały spolonizowane. W okresie licznych wojen przypadających na wiek XVII, przez Lisewo i okolice maszerowały wojska, które niejednokrotnie grabiły i mordowały miejscową ludność. W XIX w. działały tu polskie organizacje - Liga Polska (1848), Towarzystwo Rolnicze (1862), którego celem było szerzenie wiedzy rolniczej i jej praktycznego zastosowania, Bank Ludowy (1873)- pierwszy tego rodzaju bank w powiecie oraz polska biblioteczka. W 1906 r. w Lisewie odbył się strajk uczniowski w obronie nauczania religii w języku ojczystym. Patriotyzm podtrzymywała działalność długoletnich proboszczów: ks. Stanisława Machorskiego i ks. Augustyna Łebińskiego. Okres okupacji zaznaczył się bardzo tragicznie w historii gminy. Okupanci niemieccy i rosyjscy mordowali i wywozili miejscową ludność oraz grabili miejscowe zabytki. Po roku 1945 nastąpiły istotne zmiany w życiu mieszkańców, gdyż w 1946 roku wszystkie majątki obszarne, państwowe i gospodarstwa chłopskie o obszarze ponad 100 ha zostały rozparcelowane. Nowo utworzone gospodarstwa, przeważnie o wielkości 7 ha, objęli dotychczasowi pracownicy folwarczni oraz przybysze z Polski centralnej. Od roku 1945, z wyłączeniem okresu gdy posiadało status gromady, Lisewo jest ośrodkiem gminnym.

Gmina Lisewo liczy obecnie 5 423 mieszkańców, jest jedną z siedmiu gmin powiatu chełmińskiego.

2.1.2. Położenie Gminy

Gmina Lisewo położona jest w północnej części województwa kujawsko- pomorskiego, w powiecie chełmińskim, zajmuje obszar 86,2 km² co stanowi 16,34% powierzchni powiatu. Pod względem administracyjnym gmina podzielona jest na 18 sołectw (Bartlewo, Błachta, Chrusty, Drzonowo, Kamlarki, Kornatowo, Krajęcín, Krusin, Linowiec, Lipienek, Lisewo, Malankowo, Mgoszcz, Piątkowo, Pniewite, Strucfoń, Tytlewo, Wierzbowo). W tabeli 1 przedstawiono wykaz miejscowości gminy Lisewo wraz z liczbą mieszkańców w każdej z nich. Lisewo położone jest w odległości 33 km od Torunia, 20 km od Chełmna, 13 km od Chełmży i 17 km od Wąbrzeźna. Rzeźba terenu gminy Lisewo została ukształtowana w wyniku ostatniego zlodowacenia. W krajobrazie dominuje falista równina o średniej wysokości 100 m n.p.m., która urozmaicona jest ciągami morenowych wzgórz oraz jeziorami rynnowymi. Jednym z najwyższych położonych punktów na terenie całej gminy jest wzgórze we wsi Malankowo (112m). Charakterystyczną cechą dla krajobrazu wysoczyznowego jest występowanie licznych i okazałych form kemowych. Wzgórza i pagórki kemowe zbudowane z drobnych piasków i mułków dowodzą istnienia zbiorników wodnych w obrębie rozległych przestrzeni lodowych, w których tworzyły się wspomniane osady. Na terenie gminy Lisewo nagromadzenie kemów występuje w rejonie Piątkowa.

Gmina Lisewo ma charakter typowo rolniczy, przeważają gospodarstwa indywidualne o średniej wielkości 9,74 ha. (wg danych z 2006 r.). Gleby stanowiące 81 % powierzchni gminy należą do III i IV klasy bonitacyjnej. Gmina sąsiaduje z gminami Płużnica, Chełmża, Papowo Biskupie i Stolno oraz z powiatem toruńskim i wąbrzeskim.

2.2. Ludność

Liczba ludności gminy na koniec 2006 roku wynosiła 5440 osoby, w tym 2778 kobiet. W porównaniu z 2003 r. liczba ludności gminy zmalała o 41 osób. Średnia gęstość zaludnienia w gminie wynosi 63 osób/km². Według najnowszych danych Urzędu Gminy w Lisewie – Ewidencja Ludności, na dzień 31 października 2007 roku liczba ludności na terenie gminy wynosiła ogółem 5423. Oznacza to spadek liczby mieszkańców o 17 osób w porównaniu z końcem 2006 roku.

Pod względem administracyjnym gmina podzielona jest na 18 miejscowości. Największą miejscowością jest Lisewo, którego liczba mieszkańców wynosi 1769. Kolejnymi

miejscościami pod względem liczby mieszkańców są Pniewite (396), Mgoszcz (383), Kornatowo (378). Najmniej liczebną miejscowością jest Strucfoń – 81 mieszkańców. Szczegółowy wykaz miejscowości gminy Lisewo wraz z liczbą mieszkańców w każdej z nich przedstawiono w tabeli 1.

Tabela 1. Liczba ludności w poszczególnych wsiach gminy Lisewo

Lp.	Nazwa miejscowości	Liczba ludności
1.	Bartlewo	278
2.	Błachta	114
3.	Chrusty	87
4.	Drzonowo	154
5.	Kamlarki	208
6.	Kornatowo	378
7.	Krajęcín	201
8.	Krusin	316
9.	Linowiec	189
10.	Lipienek	360
11.	Lisewo	1769
12.	Malankowo	266
13.	Mgoszcz	383
14.	Piątkowo	115
15.	Pniewite	396
16.	Strucfoń	81
17.	Tytlewo	130
18.	Wierzbowo	97
Razem		5423

Źródło: Urząd Gminy w Lisewie

Tabela 2. Rozwój ludności gminy Lisewo

Rok	Liczba ludności	w tym kobiety
1995	5569	2812
1996	5525	2782
1997	5522	2793
1998	5520	2797
1999	5358	2730
2000	5351	2722
2001	5359	2733
2002	5324	2706
2003	5339	2714
2004	5482	2787
2005	5480	2783
2006	5440	2778

Źródło: Opracowanie własne na podstawie danych GUS oraz Urzędu Gminy w Lisewie

Z przedstawionych powyżej danych wynika, iż od 1995 roku odnotowywany jest systematyczny spadek liczby ludności. W analizowanym okresie liczba mieszkańców spadła o 129 osób. Od roku 2003 zauważalny jest niewielki wzrost. Przy porównaniu ostatnich sześciu lat otrzymujemy wzrost ogólnej liczby mieszkańców o 1,66%, tj. 89 osób.

Przyrost naturalny w gminie wiejskiej Lisewo w roku 2006 wyniósł - 4. Struktura płci ludności gminy charakteryzuje się nieznaczną przewagą kobiet, które stanowią średnio 51,06% ogółu ludności. Współczynnik feminizacji (liczba kobiet na 100 mężczyzn) osiągnął w 2006 r. wartość 104.

Tabela 3. Liczba ludności gminy Lisewo w poszczególnych grupach wiekowych

ROK	0-15 lat	16-30 lat	31-45 lat	46-60 lat	61-75 lat	76-100 lat
2004	M-1172	M-1440	M-1093	M-984	M-533	M-260
	K-573	K-724	K-529	K-491	K-292	K-178
2005	M-1153	M-1427	M-1091	M-1039	M-512	M-258
	K-566	K-727	K-520	K-513	K-285	K-172
2006	M-1098	M-1418	M-1086	M-1088	M-493	M-257
	K-549	K-728	K-524	K-532	K-275	K-170

Źródło: Dane Urzędu Gminy w Lisewie

Obecnie największą grupę stanowią osoby w wieku produkcyjnym. Jednakże w przyszłości zwiększać się będzie procentowy udział osób w wieku poprodukcyjnym, co pociąga za sobą wiele konsekwencji. Znaczna część dochodów gminy będzie bowiem musiała być kierowana na zapewnienie odpowiednich warunków życia osobom w starszym wieku (np. opieka społeczna). Starzejące się społeczeństwo to także malejące przyrosty zasobów pracy. Poza tym wzrost liczby osób starszych prowadzi do zmiany struktury popytu – wpływa na mniejszy popyt na „nowinki” technologiczne, a większy na szeroką gamę usług związanych z opieką społeczną.

W gminie dominują osoby z wykształceniem podstawowym. Poza tym zauważalna jest tendencja wskazująca na występowanie wyższego poziomu wykształcenia wśród kobiet. Należy jednak stwierdzić, że prezentowane dane pochodzące z Narodowego Spisu Powszechnego z 2002 r. i ogólnokrajowe tendencje do podnoszenia poziomu wykształcenia wskazują, że z roku na rok będzie ono ulegało znaczącej poprawie. Dotyczy to głównie osób z wykształceniem średnim, które podnoszą swój poziom wykształcenia na wyższe.

2.3. Środowisko przyrodnicze

2.3.1. Rzeźba terenu

Powierzchnia obszaru gminy Lisewo, podobnie jak sąsiadujących z nią gmin, nie jest zbyt urozmaicona. Rzeźba terenu została ukształtowana w wyniku ostatniego zlodowacenia. W krajobrazie gminy dominuje falista równina o średniej wysokości 100 m n.p.m.. Urozmaicona jest ciągami morenowych wzgórz oraz jeziorami rynnowymi.

Ciekawymi pod względem morfometrycznym i genetycznym formami terenu są wały ozów. Powstały one w wyniku akumulacji, działalności rzek płynących pod lądolodem lub w lądolodzie. Ozy ciągną się na dużych odległościach, są kręte i często poprzerywane. Na terenie gminy Lisewo znajduje się największy oz na terenie byłego województwa toruńskiego, zwany ozem lisewskim. Długość jego wynosi 5 km, szerokość 50-120 m i wysokość 5-12 m.

Rzeźbę terenu jak wspomniano wyżej ukształtowało ostatnie zlodowacenie (fazy starszej od pomorskiej), erozja wietrzna a następnie działalność gospodarcza człowieka.

Intensywne, głównie rolnicze wykorzystanie terenu miało znaczny wpływ na kształt obecny krajobrazu gminy. Jest to w przeważającej części, lekko falisty, bezleśny teren stosunkowo ubogi i mało urozmaicony. Użytkowanie terenów ma charakter głównie rolniczy i przeważającej części są to grunty orne z wykorzystaniem w niewielkim stopniu naturalnych użytków zielonych.

Teren gminy Lisewo leży na obszarze wododziałowym (II rzędu) bezpośredniego przyrzecza Wisły. Na terenie gminy występują naturalne zbiorniki wodne o znaczącej powierzchni. Największym jest jezioro Kornatowskie położone na płd.- zach. od Lisewa. Inne zbiorniki wodne to, rozrzucone po całej powierzchni zlewni śródpolne oczka wodne, płytkie zagłębienia w dolinach cieków oraz sztucznie wykonane przed laty stawy parkowe. Łączna powierzchnia wód otwartych wynosi 171 ha, co stanowi około 1,99 % obszaru gminy.

Zachodnia część gminy osiąga średnio wysokość 89-102 m n.p.m., natomiast wschodnia 90-121 m n.p.m.. Powierzchnia obszaru gminy nachylona jest z kierunku południowego wschodu na północny zachód.

Gmina Lisewo zbudowana jest przede wszystkim z gliny zwałowej fazy poznańsko – dobrzyńskiej, tylko w północno – wschodniej części znajdują się niewielkie nagromadzenia piasków i żwirów moren czołowych.

2.3.2. Zasoby surowcowe i gleby

Obszar gminy Lisewo charakteryzuje się niskim stopniem występowania surowców mineralnych. Tylko w północno-wschodniej części gminy znajdują się niewielkie nagromadzenia piasków i żwirów moren czołowych. W tym miejscu znajdują się też trzy niewielkie odkrywki piasków sporadycznie eksploatowane na użytek okolicznych mieszkańców.

Na terenie gminy brak jakichkolwiek udokumentowanych złóż kruszywa naturalnego, surowców ilastych ceramiki budowlanej oraz złóż kredy jeziornej. Rolnicy z terenu gminy korzystają z piasku i żwiru przywożonego z okolicznych gmin np.: z Płużnicy oraz z Młyńca w gminie Lubicz. W roku 1989 przeprowadzono inwentaryzację kopalin stałych, która pozwoliła wytypować na terenie gminy dwa perspektywiczne rejony występowania kredy jeziornej. Rejony te zlokalizowane są w zagłębieniach wytopiskowych w okolicy Lisewa i Kornatowa.

Na terenie gminy Lisewo przeważają gleby dobrej jakości. W przeważającej części są to gleby brunatne, mniejszy udział mają: czarne ziemie, bielicowe, pseudobielicowe. Są to gleby wysokiej wartości rolniczej. Grunty wysokich klas bonitacyjnych, tj. pierwszych trzech klas obejmują łącznie 44,5% powierzchni gruntów ornych gminy.

Grunty należące do klasy bonitacyjnej IIIa i IIIb stanowią ponad 44,3% obszaru gminy i charakteryzują się dużymi wahaniami poziomu wód gruntowych oraz pewnymi oznakami procesu degradacji. Ponieważ gmina Lisewo leży w rejonie najmniejszych opadów w Polsce czynnik ten ma ogromny wpływ na wysokość plonów. W latach mokrych plony mogą być bardzo wysokie, a w latach suchych wyjątkowo niskie.

Wśród kompleksów przydatności rolniczej gleb występują przede wszystkim: pszenny dobry, pszenny wadliwy, żytni bardzo dobry, żytni dobry i zbożowo-pastewny mocny.

2.3.3. Warunki wodne

Teren gminy Lisewo leży na obszarze wododziałowym (II rzędu) bezpośredniego przyrzecza Wisły. Na terenie gminy występują następujące ciek wodne:

- Rów Ostrowski – długości 1,370 km, w pełni uregulowany,
- Struga Sadzka – długości 7,016 km, uregulowana,

- Struga Żaki – długości 5,573 km, uregulowana, należy do zlewni Kanału Głównego, odprowadzającego wody do Wisły.

Zasoby wód powierzchniowych są na terenie gminy Lisewo ubogie a ich jakość zła. Wody żadnego z badanych cieków nie spełniają wymagań I klasy czystości. Rezerwy bieżące przepływów, uwzględniając potrzebę zachowania ich wielkości nienaruszalnych, szczególnie w okresach suchych są niewielkie i zmienne w czasie. Część cieków i rowów w okresie lata jest sucha. Wysychają także częściowo śródpolne oczka wodne, zbiorniki przydomowe, baseny przeciwpożarowe itp. Górny odcinek biegu Strugi Żaki posiada II klasę czystości (25 % cieków).

Na terenie gminy Lisewo występują naturalne zbiorniki wodne o znacznej powierzchni. Największym jest jezioro Kornatowskie położone na południowy zachód od Lisewa. Pozostałe zbiorniki wodne to, rozrzucone po całej powierzchni zlewni śródpolne oczka wodne, płytkie zagłębienia w dolinach cieków oraz sztucznie wykopane przed laty stawy parkowe. Łączna powierzchnia wód otwartych wynosi 171 ha, co stanowi około 1,99 % obszaru gminy. Według badań WIOŚ z 1998 roku Jezioro Kornatowskie posiadało wody pozaklasowe. Jakość pozostałych wód przedstawia się następująco: tylko 2 spełniały wymogi I klasy czystości, 2 – II klasę, III klasę – 6, zaś pozostałe 3 wypełniały wody pozaklasowe. Szczegółowe dane dotyczące rozmieszczenia wód powierzchniowych na terenie gminy Lisewo przedstawia tabela 4.

Tabela 4. Wody powierzchniowe na terenie gminy Lisewo

Nazwa		Powierzchnia (ha)	Objętość (tys. m ³)	Nazwa		Powierzchnia (ha)	Objętość (tys. m ³)
Jezioro	1. Kornatowskie	48,6	647,1	Jezioro	Linowiec	3,0	60,0
	2. Gogoleniec	8,0	490,0		Parówka	3,0	90,0
	3. Bartlewskie	23,2	979,1		Piątkowo	3,0	45,0
	4. Parówka (Cygan)	5,3	80,0	Zbiornik	Wierzbowo	2,5	35,0
	5. Sadzka	7,0	90,0		Krusin	5,8	110,0
	6. Pniewite	15,0	450,0		Tytlewo	6,5	95,0
	7. Malankowo	2,4	30,0		Razem	133,3	3 201,2

Zródło: Dane Urzędu Gminy w Lisewie

Łącznie zasoby wód powierzchniowych na obszarze gminy wynoszą 3,9 mln m³.

2.3.4. Melioracje

W celu uregulowania stosunków wodnych w gminie Lisewo stosuje się melioracje szczegółowe. Obszar zmeliorowany urządzeniami szczegółowymi to:

- Grunty orne – ogółem 2 675,2 ha;
- Trwałe użytki zielone – ogółem 146,1 ha, w tym nawadniane ściekami 122,4 ha, łąki – 114,1 ha, zagospodarowane – 110,6 ha.

W ewidencji Kujawsko-Pomorskiego Zarządu Melioracji i Urządzeń Wodnych we Włocławku, Biuro Terenowe w Chełmnie znajdują się rowy i ciek naturalne których, długość na terenie gminny wynosi 46,7 km. Oprócz rowów znajdują się również mostki, brody w ilości 42 sztuk i 397 studni. Powierzchnia zdrenowana na terenie gminy wynosi 2 775,2 ha. Wody podziemne służą głównie zaspokojeniu potrzeb komunalnych i przemysłu. Ze względu na zmniejszenie produkcji przemysłowej oraz oszczędną gospodarke wodą w ostatnich latach notuje się spadek zużycia wody podziemnej.

Teren gminy Lisewo jest zasobny w wody podziemne. Szczególnej ochrony wymagają zbiorniki wód podziemnych obejmujące część gminy Lisewo (wsie Tylewo, Kamlarki, Wierzbowo) o obszarze 340 ha tj „Główne Zbiorniki Wód Podziemnych” nr 131. W zbiorniku znajdują się wody czwartorzędowe wysokiej ochrony (OWO), o ogólnej powierzchni 76 km². Średnia głębokość ujęcia wynosi 10-60 m, a szacunkowe zasoby dyspozycyjne 31 tys.m³/dobę.

2.3.5. Warunki klimatyczne

Gmina Lisewo leży w klimatycznym regionie Chełmińsko-Toruńskim, wyróżnia się dużą zmiennością pogody oraz częstością występowania dni z pogodą bardzo ciepłą z dużym zachmurzeniem. Dni takich w roku jest średnio ponad 16. Średnia temperatura roczna wynosi 7,5⁰ C. Gmina Lisewo leży w strefie najmniejszych opadów w Polsce. Średnia suma rocznych opadów wynosi 480 mm przy czym najmniejsze opady przypadają w lutym natomiast największe w lipcu. Pokrywa śnieżna nie utrzymuje się długo a jej średnia grubość wynosi 7 cm. Wielkość i częstość występowania opadów atmosferycznych ma istotny wpływ nie tylko na zasoby wód powierzchniowych i stosunki wodne w glebie, ale również na wilgotność powietrza i wymywanie zanieczyszczeń pyłowo-gazowych z atmosfery.

2.3.6. Lesistość

Lasy i tereny zadrzewione zajmują łącznie około 0,62 % powierzchni ogólnej gminy. Występują tu dzikie gatunki roślin na siedliskach wtórnych powstałych po zniszczeniu przez człowieka pierwotnej roślinności naturalnej. Większe zbiorowiska drzew i krzewów rosną na obszarach podmokłych, np. wokół jeziora Zamkowego w Lipienku. Powierzchnia zajmowana przez lasy i tereny zadrzewione jest bardzo niska i wynosi 53,99 ha. Zakłada się niewielkie zwiększenie lasów poprzez dolesienie w celu wyrównania granicy lasów oraz ochrony terenów osuwiskowych.

2.3.7. Formy ochrony przyrody

Cennym walorem krajobrazu gminy Lisewo o znaczeniu ponadlokalnym są:

- pomniki przyrody w PDPS Mgoszcz, które podlegają ścisłej ochronie zgodnie z odpowiednimi aktami prawnymi, ujęte w rejestrze Wojewódzkiego Konserwatora Przyrody, w parku znajduje się skupienie 2 drzew: buk pospolity o obwodzie 337 cm i wysokości 21 m oraz jesion wyniosły o obwodzie 379 cm i wysokości 23 m,
- ciągi szpalerowe drzew wzdłuż cieków oraz dróg: Drzonowo – Lisewo, Lisewo – Mgoszcz, Lisewo – Józefkowo (gmina Płużnica), Kornatowo – Pniewite, Bartlewo – Krusin – Linowiec, Tytlewo – Kamlarki – Wierzbowo. Mają one duże znaczenie dla środowiska gdyż stanowią jedyną zieleń wysoką wśród bezleśnych pól i łąk, regulują stosunki wodne na polach i łąkach oraz odgrywają duże znaczenie wiatrochronne dla niezalesionych terenów uprawnych.
- Parki wiejskie występujące w miejscowościach: Bartlewo (w parku znajduje się skupienie 5 dębów o obwodach 312-404 cm i wysokościach 24-27 m.), Błachta (w parku znajduje się dąb szypułkowy o obw. 393 cm i wys. 18 m.), Kamlarki, Kornatowo (znajduje się głaz narzutowy o wymiarach 11,2 m x 0,7 m), Krusin, Lipowiec, Lipienek, Mgoszcz, Piątkowo, Pniewite, Tytlewo (w parku znajduje się miłorząb dwukłapowy o obw. 216 cm i wysokości 13 m) i Wierzbowo (w parku znajduje się lipa o obwodzie 421 cm i wysokości 25 m). Obiekty wymienione nie mogą być przeznaczone na inne cele. Zabytkowe parki są autonomicznymi dziełami sztuki o wartościach historycznych i naukowych.

2.3.8. Ochrona środowiska

Poza prawnymi formami ochrony środowiska przyrodniczego na terenie gminy Lisewo prowadzi się szereg działań mających na celu zachowanie bogactwa naturalnego oraz poprawę stanu środowiska. Podstawę do realizacji zadań z zakresu ochrony środowiska stanowi Program Ochrony Środowiska na lata 2004 – 2013. Program wyznacza strategiczne kierunki zarządzania gminą w obszarze ochrony środowiska oraz prowadzenia gospodarki zgodnie z polityką zrównoważonego rozwoju. Zadania te obejmują przed wszystkim:

- rekultywacje parków poprzez uzupełnianie drzewostanu i odchwaszczanie;
 - modernizację kotłowni poprzez zastosowanie źródeł energii mniej szkodliwych dla środowiska i energii odnawialnej;
 - prowadzenie edukacji ekologicznej w szkołach i placówkach kulturowych poprzez m.in. konkursy ekologiczne;
 - systematyczne zalesianie;
 - wsparcie ekologicznej działalności gospodarczej, itp.
- Zadania te są systematycznie realizowane.

2.4. Infrastruktura społeczna

2.4.1. Oświata

Obecnie na terenie gminy Lisewo funkcjonują trzy szkoły podstawowe i jedno gimnazjum. Należą do nich:

1. Szkoła Podstawowa w Krusinie - 81 uczniów (druga co do wielkości szkoła podstawowa w gminie. Obwód szkoły obejmuje miejscowości Krusin, Kamlarki, Wierzbowo, Tylewo, Linowiec, Bartlewo i Błachta). W szkole zatrudnionych jest 11 nauczycieli w tym 1 dyplomowany, 10 mianowanych i wakat j. angielskiego. Większość nauczycieli posiada wykształcenie wyższe magisterskie a dwoje wyższe zawodowe. 10 – ciu z nich posiada dodatkową specjalność dającą kwalifikacje do nauczania drugiego przedmiotu. Administracja i obsługa liczy 5 osób(4,5 etatu).

2. Szkoła Podstawowa w Drzonowie - 43 uczniów (najmniejsza szkoła w gminie, obwód szkoły stanowią miejscowości Drzonowa, Lipienka i Strucfonia). W szkole zatrudnionych jest 10 nauczycieli : 1 dyplomowany, 8 mianowanych i 1 kontraktowy. Pięciu z nich posiada dodatkową specjalność dającą kwalifikacje do nauczania drugiego przedmiotu. Administracja i obsługa liczy 4 osoby w tym dwoje zatrudnionych na 0,5 etatu (sekretarka i konserwator).

3. Szkoła Podstawowa i Gminne Gimnazjum tworzące Zespół Szkół w Lisewie - 495 uczniów. (Obwód SP w Lisewie obejmuje miejscowości Lisewo, Mgoszcz, Malankowo, Chrusty, Krajęcín, Piątkowo, Pniewite i Kornatowo. SP liczy 11 oddziałów. Obwód Gimnazjum obejmuje całą gminę Lisewo).
W Zespole zatrudnionych jest 38 nauczycieli, w tym 5 nauczycieli nauczania zintegrowanego, 2 pedagogów, 1 psycholog, 1 nauczyciel bibliotekarz oraz 20 osób administracji i obsługi (kucharze, administracja, sprzątaczkí, obsługa hali). Wszyscy nauczyciele posiadają odpowiednie do prowadzonych zajęć kwalifikacje (nauczyciele języka angielskiego nadal podnoszą swoje kwalifikacje)

Na terenie gminy funkcjonuje również **Gminne Przedszkole w Lisewie**. W roku szkolnym 2007/2008 w przedszkolu funkcjonują 4 oddziały, gdzie łącznie przebywa 90 dzieci w tym 2 oddziały „0” liczące 41 dzieci.

2.4.2. Kultura i sport

Gmina Lisewo charakteryzuje się wieloma wartościami dziedzictwa kulturowego, które stanowić mogą o ich atrakcyjności turystycznej i badawczej. Wymienić tu należy 13 obiektów wpisanych do Wojewódzkiego Rejestru Zabytków Nieruchomych (przede wszystkim kościół parafialny w Lisewie, a w sąsiednich miejscowościach: ruiny zamku krzyżackiego w Lipienku, dwór z końca XIX w. w Mgoszczu, dom zakonny Zgromadzenia Sióstr Pasterek w Pniewitem) oraz 105 obiektów architektury, parki, cmentarze, pomniki przyrody i 313 stanowisk archeologicznych zewidencjonowanych przez Państwową Służbę Ochrony Zabytków.

Działalność kulturalną na terenie gminy prowadzi biblioteka publiczna oraz placówki oświatowe. Duże znaczenie w krzewieniu kultury odgrywają świetlice wiejskie będące miejscem spotkań mieszkańców, w nich organizowane są także imprezy kulturalne.

Na terenie gminy działają ponadto następujące kluby sportowe:

- Ludowy Klub Sportowy „Victoria”, który obecnie gra w klasie okręgowej (V liga)
- Uczniowski Klub Sportowy „Jaszczury”, który organizuje rajdy rowerowe, imprezy sportowe o zasięgu gminnym, wyjazdy na krytą pływalnię w Świeciu. Członkowie klubu aktywnie uczestniczą w zawodach sportowych nie tylko na terenie gminy, ale również na terenie powiatu;
- drużyna siatkarska „Kropelka”.

Na terenie Lisewa działa zespół muzyczny Getto, który otrzymał wyróżnienie podczas XI edycji przeglądu KATAR - "Muzyka Ostrych Brzmień" w Toruniu. Przy kościele w Lisewie działa schola „Cantate Deo”, która otrzymała wyróżnienie podczas obchodów Święta Rodziny w Płużnicy.

Na terenie Lisewa działa Ochotnicza Straż Pożarna, rozwija się także działalność Kół Gospodyń Wiejskich. Jego członkinie biorą udział w życiu Koła oraz uczestniczą w różnych uroczystościach i konkursach. Duże znaczenie posiadają także na terenie gminy Stowarzyszenie Przyjaciół Gminy Lisewo oraz Stowarzyszenie Rodzin Katolickich.

2.4.3. Ochrona zdrowia i pomoc społeczna

Podstawową opiekę medyczną mieszkańcom gminy zapewnia Gminny Ośrodek Zdrowia w Lisewie, który zatrudnia pediatrę, chirurga – urologa, specjalistę chorób wewnętrznych oraz ginekologa. Usługi leczenia zamkniętego oraz specjalistyczne porady lekarskie dostępne są w Chełmnie i Grudziądzu. Zaopatrzenie w leki zapewnia Punkt Apteczny „Pod Lwem”.

Stan zdrowia mieszkańców gminy nie odbiega od średniej w województwie kujawsko - pomorskim. Do najczęstszych schorzeń należą choroby układu krążenia, choroby układu oddechowego, cukrzyca oraz wady postawy (dzieci i młodzież) i zwyrodnienia stawów i kręgosłupa (dorośli). Przyczynami powyższego stanu rzeczy są niewłaściwe nawyki żywieniowe, brak profilaktyki i wczesnego wykrywania chorób, niedostateczna aktywność fizyczno – ruchowa ludności.

Zadania z zakresu pomocy społecznej w gminie Lisewo realizowane są przez Gminny Ośrodek Pomocy Społecznej. Występuje szereg różnych formy pomocy osobom najbardziej potrzebującym, choć do najczęstszych należą różnego rodzaju zasiłki pieniężne i usługi opiekuńcze. Adresatami pomocy są między innymi rodziny wielodzietne, osoby, które pozostają w trudnej sytuacji życiowej, dotknięte długotrwałym bezrobociem. Beneficjentami pomocy społecznej są również osoby przewlekle chore, niedostosowane społecznie oraz ludzie starzy i samotni. Wsparciem dla działań gminy w zakresie pomocy społecznej jest działalność Powiatowego Centrum Pomocy Rodzinie w Chełmnie (wymiana informacji, szkolenia, pomoc na rzecz osób niepełnosprawnych ze środków PFRON). Dane dotyczące skali pomocy społecznej przedstawiono w tabeli 5.

Tabela 5. Liczba osób objętych pomocą społeczną w latach 2004 - 2006

Powód trudnej sytuacji życiowej	Liczba rodzin korzystających z pomocy społecznej		
	2004	2005	2006
Ubóstwo	72	73	65
Sieroctwo	-	-	-
Bezdomność	-	-	-
Potrzeba ochrony macierzyństwa	111	98	124
Bezrobocie	655	640	609
Niepełnosprawność	62	63	61
Długotrwała choroba	68	53	59
Bezradność w sprawach opiekuńczo – wychowawczych i prowadzeniu gospodarstwa domowego, w tym:	70	65	83
- rodziny niepełne	9	5	5
- rodziny wielodzietne	61	60	78
Alkoholizm	31	31	39
Narkomania	-	-	26
Przemoc w rodzinie	-	-	10

Źródło: Gminny Ośrodek Pomocy Społecznej w Lisewie

Ponadto dla celów socjalnych gmina Lisewo dysponuje 26 mieszkaniami o ogólnej powierzchni użytkowej 965m², w tym dwa lokale mieszkalne o powierzchni użytkowej 92 m² w budynku stanowiącym współwłasność gminy i osób fizycznych.

W skład zasobów gminnych wchodzi 13 lokali socjalnych o łącznej powierzchni użytkowej 358 m²:

- w Kornatowie - dwa budynki: w jednym 5 lokali o pow. 174m² oraz w drugim 6 mieszkań socjalnych o powierzchni 144m²;
- oraz w Strucfoniu - 2 lokale mieszkalne- socjalne o powierzchni 40m².

Istnieje potrzeba modernizacji i rozbudowy istniejących budynków oraz budowa nowych obiektów dla celów socjalnych.

2.5. Infrastruktura techniczna

2.5.1. Infrastruktura komunikacyjna

Gmina charakteryzuje się stosunkowo dobrą dostępnością komunikacyjną. Przez jej teren przebiega droga wojewódzka nr 548 łącząca Lisewo z drogą krajową nr 1 Gdańsk - Cieszyn oraz drogą krajową nr 15 Toruń – Olsztyn. Ponadto przez obszar gminy przebiegać będzie autostrada A1 Północ – Południe i planuje się budowę węzła autostradowego „Lisewo”.

Na układ komunikacyjny gminy składają się też drogi powiatowe oraz gminne o łącznej długości 132,76 km. Długość dróg wojewódzkich na obszarze gminy wynosi 13 km.

Tabela 6. Długość sieci drogowej na terenie gminy Lisewo

Rodzaj drogi	Długość w km
Drogi gminne, w tym:	92,261
- drogi gruntowe	67,422
- drogi tłuczniowe	14,50
- drogi brukowe	0,166
- drogi z kostki betonowej	0,35
- drogi asfaltowe	9,723
Drogi powiatowe	40,499
Drogi wojewódzkie	13,00
Łączna długość dróg	145,76

Źródło: Urząd Gminy w Lisewie

Stan techniczny dróg na terenie gminy można ocenić jako wysoce niezadowolający. Miejscowości, w których wymagana jest rozbudowa i modernizacja sieci drogowej to: Krajęcín, Piątkowo, Pniewie, Lipienek.

Przez teren gminy przebiega również linia kolejowa Toruń - Malbork ze stacją kolejową w miejscowości Kornatowo. Środkiem komunikacji zbiorowej na terenie gminy Lisewo jest komunikacja autobusowa, zorganizowana przez lokalne przedsiębiorstwo PKS.

2.5.2. Zaopatrzenie w wodę

Wszyscy mieszkańcy wsi wchodzących w skład gminy posiadają dostęp do bieżącej wody, co zapewniają trzy nowoczesne stacje pomp. Długość rozdzielczej sieci wodociągowej na terenie gminy Lisewo wynosi 159,5 km. Stopień zwodociągowania gminy jest wynosi 100%. Liczba przyłączy wodociągowych w gminie w 2005 roku wynosiła 975 sztuk.

Zużycie wody z wodociągów w gospodarstwach domowych w gminie Lisewo wynosi 188,4 dam³, a na jednego mieszkańca 35,8 m³. Zapotrzebowanie na wodę przez mieszkańców gminy jest zaspakajane przez trzy grupowe ujęcia wody z pełnym uzdatnieniem.

2.5.3. Gospodarka ściekowa

Dla potrzeb społeczności lokalnej oraz w celu dostosowania do obowiązujących standardów ochrony środowiska została wybudowana nowoczesna oczyszczalnia ścieków, która jest również dostosowana do przyjmowania ścieków dostarczanych pojazdami asenizacyjnymi. Oczyszczalnia została oddana do eksploatacji w 1997 roku. Jest to oczyszczalnia mechaniczno-biologiczna o przepustowości 500 m³/d z możliwością dalszej rozbudowy.

Długość sieci kanalizacji sanitarnej na terenie miejscowości Lisewo w 2006 roku wynosiła 13,5 km. Do systemu kanalizacyjnego podłączonych było 160 gospodarstw domowych. Możliwość korzystania z sieci i odprowadzania zanieczyszczeń do oczyszczalni ścieków posiadały 1493 osoby. Stopień skanalizowania gminy wynosi około 28%. Ilość odprowadzonych ścieków w 2005 roku (według GUS) wyniosła 69,3 dam³.

Na terenach wiejskich, z uwagi na rozproszoną zabudowę jest nieuzasadnione podłączenie do grupowej kanalizacji. Istnieje więc konieczność budowy szczelnych szamb i wywożenia nieczystości do punktu zlewnego przy oczyszczalni.

2.5.4. Gospodarka odpadami

Gmina Lisewo jest gminą o charakterze rolniczym. Na jej terenie nie ma zlokalizowanego dużego przemysłu – znajdują się tylko dwa większe zakłady przemysłowe (zakład przetwórstwa mięsnego oraz spółdzielnia mleczarska). Dlatego też największą grupą

odpadów są odpady komunalne, związane z codzienną egzystencją człowieka oraz osady ściekowe powstające w oczyszczalni ścieków. Zestawienie ilości odpadów powstających na terenie gminy przedstawia tabela 7.

Tabela 7. Ilość i rodzaj odpadów powstających na terenie gminy

Rodzaj odpadu	Ilość[Mg/rok]
Odpady komunalne	1261,4
Komunalne osady ściekowe	28,0

Źródło: „Plan gospodarki odpadami na lata 2004 – 2013 r.”, Urząd Gminy w Lisewie

W gminie nie funkcjonuje system selektywnej zbiórki odpadów. Gospodarka odpadami jest uregulowana w oparciu o międzygminne wysypisko odpadów komunalnych znajdujące się w miejscowości Osnowo, gmina Chełmno. Wysypisko oddane zostało do użytku w 1995 roku o pojemności na okres 20 lat. Wysypisko posiada dwie kwatery na wyselekcjonowane odpady organiczne oraz kwaterę balastu, boksy na odpady niebezpieczne.

Podstawowym systemem zbierania odpadów komunalnych na terenie Gminy Lisewo jest zbiórka odpadów komunalnych (mieszanych). Na terenie gminy rozstawione są kontenery, które po napełnieniu opróżniane są na składowisku międzygminnym. Do gromadzenia odpadów wykorzystywane są pojemniki o różnej pojemności dostosowane do rodzaju i charakteru zabudowy (zabudowa jedno lub wielorodzinna, zagrodowa). Podstawowe dane dotyczące zbiórki odpadów mieszanych przedstawia tabela 8.

Tabela 8. Obsługa w zakresie zbiórki odpadów mieszanych na terenie gminy Lisewo

Lp.	Typ zabudowy, obiekty, zakłady	% mieszkańców objętych obsługą	Rodzaj pojemników	Częstotliwość odbioru
1.	Wielorodzinna	100%	110 l	2 razy w miesiącu
2.	Jednorodzinna	70%	110 l	2 razy w miesiącu
3.	Zagrodowa	50%	110 l	2 razy w miesiącu
5.	Obiekty użyteczności publicznej	100%	110 l i 1100 l	2 razy w miesiącu
6.	Zakłady przemysłowe	100%	110 l i 1100 l	2 razy w miesiącu
7.	Placówki usługowo-handlowe	100%	SM 110 l	2 razy w miesiącu
8.	Obiekty turystyczne	100%	SM 110 l	2 razy w miesiącu

Źródło: „Plan gospodarki odpadami na lata 2004 – 2013 r.”, Urząd Gminy w Lisewie

Zbiórką odpadów zajmują się podmioty prowadzące działalność w zakresie zbierania, transportu, odzysku oraz unieszkodliwiania odpadów komunalnych, z którymi gmina ma podpisane stosowne umowy.

Ponadto na terenie gminy rozstawione są również pojemniki do selektywnej zbiórki odpadów, które opróżniane są 1 raz w miesiącu. Z kolei osady ściekowe powstające w oczyszczalni ścieków nie są w żaden sposób składowane. Osady te w całości są wykorzystywane dla potrzeb rolniczych oraz przeznaczane na rekultywację terenów zdegradowanych.

2.5.5. Gazownictwo

Na terenie gminy Lisewo nie jest dostępna sieć gazowa dostarczająca gaz ziemny. Mieszkańcy korzystają z gazu propan – butan dostarczanego oraz magazynowanego w butlach i zbiornikach przydomowych.

Istnieją realne możliwości gazyfikacji gminy i wykorzystania w gospodarstwach domowych gazu ziemnego dla celów ciepłno – energetycznych. Proces ten może nastąpić po zapewnieniu warunków technicznych do zasilania gazem z gazociągu wysokiego ciśnienia DN 400 mm relacji Toruń – Gardeja, poprzez wpięcie się do magistrali wysokiego ciśnienia DN-100 mm do stacji redukcyjno-pomiarowej. Realizacja gazyfikacji gminy jest obecnie na etapie planowania.

2.5.6. Elektroenergetyka

Cały teren gminy Lisewo jest zelektryfikowany. Dostawcą energii elektrycznej jest Energia-Operator S.A. Oddział w Toruniu, który odpowiada za sprawność, eksploatację, rozwój infrastruktury, modernizację, kapitalne remonty, ciągłość dostaw, jakość dostarczanej energii elektrycznej, całego układu elektroenergetycznego oraz wszystkich urządzeń energetycznych do granicy majątkowej stron. Prowadzi również obsługę wszystkich odbiorców energii elektrycznej, z którymi została zawarta umowa na dostawę energii elektrycznej.

Gmina zasilana jest w energię elektryczną z: Głównego Punktu Zasilania (GPZ-u) „Lisewo” o napięciu 110/15 kV. GPZ pracuje w oparciu o zewnętrzne powiązania układu

krajowego systemu elektroenergetycznego wysokiego napięcia tj. 400 – 220 i 110 kV, a poprzez układ transformacji zasilana jest cała sieć napowietrzna i kablowa średniego i niskiego napięcia. Rozdzielnica ta jest zbudowana w systemie modułowo - kompaktowym, co pozwala na połączenie kilku funkcji tradycyjnego GPZ-u. Dzięki nowoczesnej technologii GPZ zajmuje tylko ok.1/4 obszaru przewidzianego dla poprzednich generacji. Dodatkowym atutem stacji są działania serwisowe nie powodujące przerw w dostawie energii elektrycznej dla zakładów i ludności lokalnej. Istniejące połączenie światłowodowe pozwala na bieżące monitorowanie parametrów stacji, przewidywanie usterek, oraz zmianę istotnych parametrów pracy. Jest to jeden z najnowocześniejszych punktów zasilania w Polsce.

Zdolność przesyłowa linii napowietrznych wysokiego napięcia 110 kV ma bardzo duże rezerwy sięgające 50% faktycznego obciążenia. Stan techniczny i przesyłowy tych linii jest bardzo dobry, a także cały układ elektroenergetyczny można ocenić jako bardzo dobry. Charakterystykę wszystkich urządzeń elektroenergetycznych w gminie przedstawia tabela 9.

Tabela 9. Potencjał techniczny urządzeń elektroenergetycznych w gminie

Lp.	Wyszczególnienie	Rodzaj	Ilość
1.	Linie elektroenergetyczne 15 kV	napowietrzne	93,781 km
2.	Linie elektroenergetyczne 0,4 kV	napowietrzne	128,02 km
3.	Stacje transformatorowe 15/0,4 kV		72 szt.
4.	Moc stacji 15/0,4 kV		5 958 kVA
5.	Ilość odbiorców energii elektrycznej		1 763 szt.
6.	Sprzedaż energii elektrycznej		6 601 000 kWh
7.	Ilość punktów oświetlenia ulicznego		188 szt.

Źródło: „Projekt założeń do planu zaopatrzenia gminy Lisewo w ciepło, energię elektryczną i paliwa gazowe”, Urząd Gminy Lisewo, stan na dzień 31 grudnia 2006 r.

Z GPZ-u 110/15 kV Lisewo wychodzą na teren gminy Lisewo linie napowietrzne – magistralne 15 kV, zasilające stacje transformatorowe 15/0,4 kV. Łącznie pracują 72 stacje transformatorowe 15/0,4 kV, których eksploatatorem i właścicielem jest Energia-Operator S.A. Oddział w Toruniu. Stan techniczny stacji 15/0,4 kV uznać należy jako dobry. Ogólna moc elektryczna tych stacji transformatorowych wynosi 5 958 kVA. Stopień obciążenia jest zróżnicowany (średnio od 47 % do 85 %) co świadczy o pewnej rezerwie mocy, którą można wykorzystać dla wzrostu zapotrzebowania, czy podłączenia nowych odbiorców energii elektrycznej.

Na terenie gminy znajduje się 188 punktów oświetlenia ulicznego z żarówkami o średniej mocy od 70 do 200 W. Łączna moc elektryczna zainstalowana w oświetleniu ulicznym

wynosi 90 kW, a zużycie roczne energii elektrycznej w 2006 roku wynosiło 82 488 kWh. Stan techniczny tego oświetlenia ulega systematycznej modernizacji.

2.5.7. Telekomunikacja

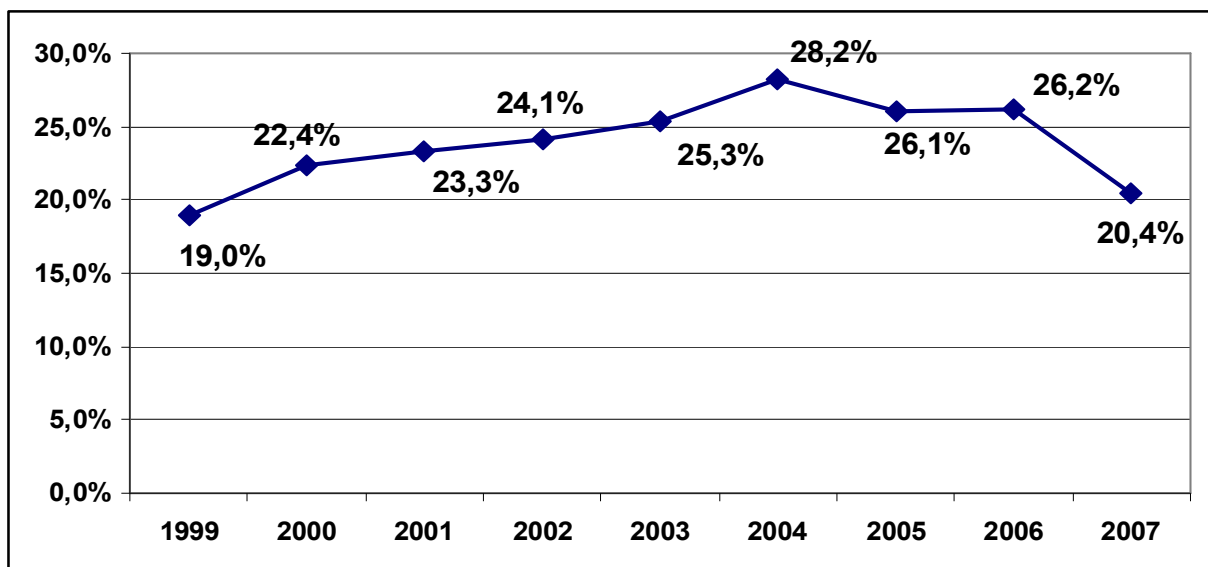
Na całym obszarze gminy dostępna jest telefonia przewodowa i potrzeby mieszkańców mogą być w pełni zaspokojone. Jedynym ograniczeniem jest bariera kosztowa występująca po stronie indywidualnych odbiorców. Ponadto gmina znajduje się w całości w zasięgu wszystkich obecnie działających operatorów sieci telefonii komórkowej.

2.6. Gospodarka

2.6.1. Rynek pracy

W ostatnich trzech latach, podobnie do sytuacji w kraju, zaistniały istotne zmiany na rynku pracy w gminie Lisewo. Dotyczy to zwłaszcza spadku liczby osób pozostających bez pracy i w konsekwencji stopy bezrobocia. Analizę zmian poziomu bezrobocia dokonano w oparciu o dane powiatowe, które są reprezentatywne dla gminy Lisewo.

Wykres 1. Stopa bezrobocia w powiecie chełmińskim*

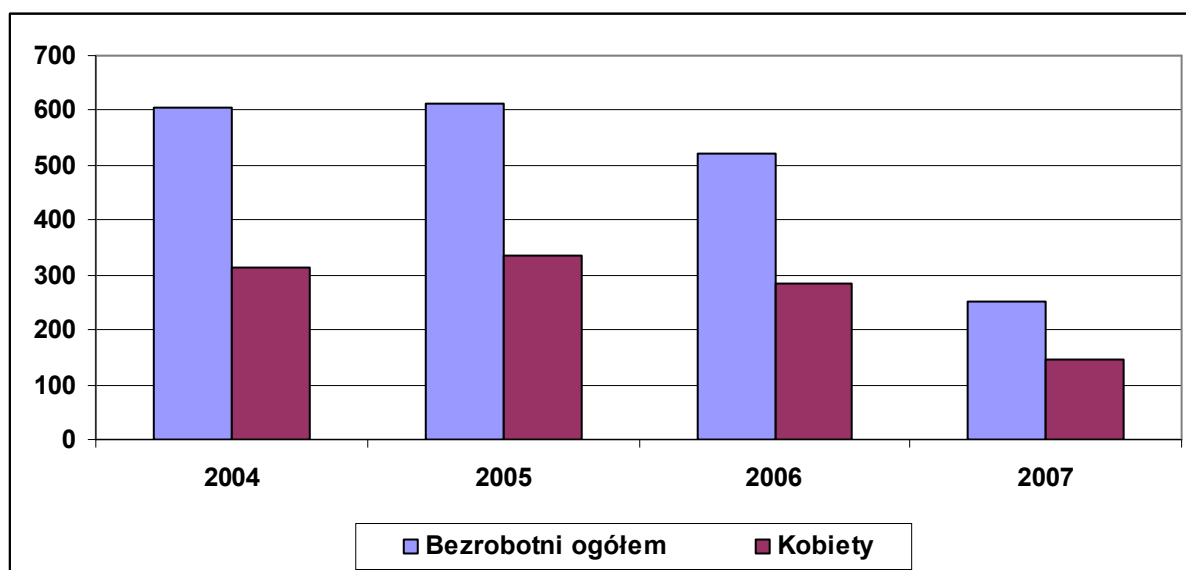


* - stopa bezrobocia w 2007 roku dotyczy okresu od stycznia do października
Źródło: WUP Toruń

Stopa bezrobocia w powiecie chełmińskim osiągnęła w październiku 2007 roku wartość 16,3%, kształtując się na nieco wyższym poziomie niż średnia ogólnopolska. Pomimo nadal wysokiego poziomu, począwszy od 2004 roku zauważalna jest już wyraźna tendencja spadkowa. W analogicznym okresie 2003 roku liczba osób pozostających bez pracy wynosiła 5451 i w ciągu czterech lata spadła do 2824 (w październiku 2007 r.). Oznacza to, iż stopa bezrobocia w analizowanym okresie spadała o 7,8 punktu procentowego. Poziom bezrobocia w powiecie chełmińskim w latach 1999 – 2007 przedstawia wykres 1.

Liczba osób bezrobotnych w gminie Lisewo w 2007 roku wynosiła 253 (w tym 312 kobiet) i zmniejszyła się w porównaniu z rokiem 2004 o 351 osób, w tym o 165 kobiet. Tylko w ciągu ostatniego roku liczba osób pozostających bez pracy zmniejszyła się o 268 osób, co potwierdza szybkie tempo spadku bezrobocia. W tym samym okresie liczba bezrobotnych kobiet zmniejszyła się o 139 osób. Należy jednak podkreślić, że udział kobiet pozostających bez pracy w ogólnej liczbie bezrobotnych w ostatnich latach systematycznie wzrasta. W 2004 roku kobiety stanowiły 51,6% bezrobotnych, podczas gdy w roku 2007 odsetek ten wzrósł do poziomu 58,1%. Zmiany w liczbie osób bezrobotnych przedstawia wykres 2.

Wykres 2. Zmiany liczby bezrobotnych w latach 2004 - 2007



Źródło: Urząd Gminy w Lisewie

Prawo do zasiłku z tytułu utraty pracy przysługiwało 39 osobom, w tym 11 kobietom. Udział osób uprawnionych do zasiłku w stosunku do ogólnej liczby bezrobotnych utrzymuje się w badanym okresie na równym poziomie i wynosi ok. 14%. Oznacza to jednak, że

większa część bezrobotnych nie jest już uprawniona do otrzymywania zasiłków, co jest zjawiskiem niekorzystnym. Szczegółowe dane w tym zakresie przedstawia tabela 10.

Tabela 10. Liczba bezrobotnych w gminie Lisewo

	Liczba bezrobotnych		Liczba bezrobotnych z prawem do zasiłku	
	ogółem	w tym kobiety	ogółem	w tym kobiety
2004	604	312	86	20
2005	613	335	81	27
2006	521	286	78	22
2007	253	147	39	11

Źródło: Urząd Gminy w Lisewie

Ponadto, podobnie jak na obszarze całego kraju, wysoki udział wśród bezrobotnych stanowią osoby młode oraz osoby dotknięte bezrobociem długotrwałym. Należy zauważyć, że do czynników zwiększających pozostawanie przez długi okres bez pracy zalicza się przede wszystkim zaawansowany wiek, ograniczenia zdrowotne i brak odpowiedniego przygotowania zawodowego. Trudności ze znalezieniem pracy nie dotyczą jednak wszystkich grup ludności w jednakowym stopniu. Podstawowym problemem jest niski poziom kwalifikacji, co wiąże się z poważnymi trudnościami ze znalezieniem pracy.

Według danych GUS za 2005 rok liczba osób zatrudnionych na obszarze gminy Lisewo wynosi 428, w tym 247 kobiet i 181 mężczyzn. W sektorze produkcyjnym pracują 144 osób, a pozostali (284 osoby) były zatrudnione w sektorze usług.

2.6.2. Podmioty gospodarcze

Lisewo jako siedziba władz gminnych posiada znakomicie rozbudowaną sieć sklepów oraz różnych zakładów usługowych m.in. stację diagnostyczną samochodów, punkty obsługi rolnictwa i ludności wiejskiej, kwiaciarnię, cukiernię, aptekę, itp. Na terenie gminy znajdują się zakłady przetwórstwa rolno-spożywczego: Zakład Mleczarski, Zakład Mięсно-Wędliniarski - Kazimierz Ritter, Piekarnia Kazimierz Sankiewicz oraz wytwórnia wyrobów z włókien poliestrowych. Znakomitym przykładem lokalnej gospodarności jest wciąż dobrze prosperująca Gminna Spółdzielnia "Samopomoc Chłopska".

Znaczące miejsce w rozwoju gospodarczym gminy ma Bank Spółdzielczy, który wraz z swoją 125-letnią tradycją wyraża niezależność i przedsiębiorczość mieszkańców.

Gmina Lisewo jest gminą wiejską o znaczącym udziale rolnictwa w gospodarce lokalnej i w związku z tym na jej terenie nie ma większych zakładów przemysłowych. Liczbę podmiotów gospodarczych zarejestrowanych w Rejestrze Ewidencji Działalności Gospodarczej przedstawia tabela 11.

Tabela 11. Liczba podmiotów gospodarczych zarejestrowanych w Rejestrze Ewidencji Działalności Gospodarczej w Gminie Lisewo w latach 2004 – 2007

Stan na dzień	31.12.2004 r.	31.12.2005 r.	31.12.2006 r.	15.11.2007 r.
Budownictwo	20	22	27	26
Gastronomia	1	1	1	2
Handel	44	53	54	52
Informatyczne	0	0	0	0
Produkcyjno - usługowe	6	6	7	7
Pozostałe usługi materialne	8	8	7	7
Pozostałe usługi niematerialne	31	34	31	37
Produkcja wyrobów	4	3	3	3
Transport	21	18	19	17
Łączna ilość przedsiębiorców	135	145	149	151

Zródło: Urząd Gminy w Lisewie

W oparciu o powyższe zestawienie można stwierdzić, że najwięcej podmiotów prowadzi działalność handlową, a także występuje wiele firm usługowych i remontowo-budowlanych. W analizowanym okresie widoczny jest wzrost liczby podmiotów gospodarczych z 135 w 2004 roku do 151 w 2007 roku. Największy wzrost nastąpił w budownictwie oraz w usługach niematerialnych. Handel reprezentowany jest głównie przez sieć sklepów, dobrze rozwiniętych i dostosowanych do potrzeb lokalnego rynku. Dominują głównie placówki oparte na samozatrudnieniu.

Przedsiębiorcy wpisani do Krajowego Rejestru Sądowego, których siedziba zlokalizowana jest na terenie Gminy Lisewo:

- Spółdzielnie:
 - Gminna Spółdzielnia „Samopomoc Chłopska”
 - Spółdzielnia Mleczarska
 - Spółdzielnia Mieszkaniowa
- Spółki z ograniczoną odpowiedzialnością:
 - UNIVIANDE Sp. z o.o.

– P3N INTERNATIONAL Sp. z o.o.

Charakterystyka głównych podmiotów gospodarczych według największej liczby zatrudnionych osób:

1. „Zakład Mięсны Ritter” – zatrudnia 89 pracowników, działa od 1989 roku, zajmuje się głównie produkcją i sprzedażą mięsa.
2. Gminna Spółdzielnia „Samopomoc Chłopska” – zatrudnia 54 pracowników, zajmuje się głównie handlem.
3. „Piekarnia” Kazimierz Sankiewicz – zatrudnia 16 pracowników, zajmuje się produkcją i sprzedażą pieczywa i wyrobów cukierniczych.
4. Spółdzielnia Mleczarska – zatrudnia 15 pracowników, zajmuje się skupem i przetwórstwem mleka.
5. Firma Budowlano-Handlowa „SMOLBUD” – zatrudnia 12 osób, zajmuje się wykonywaniem różnego rodzaju robót budowlanych, handlem i działalnością usługową.
6. Zakład Usługowo – Handlowy „Malbud” – zatrudnia 10 pracowników, zajmuje się wykonywaniem robót budowlano – remontowych, handlem i transportem.

Pozostałe podmioty gospodarcze zarejestrowane w Ewidencji Działalności Gospodarczej w Gminie Lisewo zatrudniają tylko do kilku osób lub działają jako jednoosobowe firmy.

Według danych GUS na koniec 2005 roku w rejestrze REGON na terenie gminy Lisewo zarejestrowane były 203 podmioty gospodarcze. 194 podmioty funkcjonowały w sektorze prywatnym, a 9 w sektorze publicznym.

Możliwości dla rozwoju gospodarki gminy stwarza projektowany obecnie odcinek autostrady A-1 o długości 7,5 km i budowa węzła autostradowego w okolicach Lisewa. Istnieją realne przesłanki usytuowania w jego rejonie obiektów handlowych, magazynowych i produkcji nieuciążliwej dla środowiska.

2.6.3. Rolnictwo

Gmina ma charakter typowo rolniczy, w której przeważają gospodarstwa indywidualne o średniej wielkości 9,74 ha. W 2006 roku liczba gospodarstw rolnych wynosiła 799 o łącznej powierzchni 7790,22 ha. Struktura agrarna gospodarstw na obszarze gminy nie jest korzystna. Według danych Powszechnego Spisu Rolnego z 2002 roku w gminie przeważają gospodarstwa o powierzchni do 1 ha, co potwierdza duże rozproszenie produkcji rolniczej. Stosunkowo dużo jest także gospodarstw rolnych o powierzchni 10 – 15 ha. Gleby,

stanowiące 81 % areалу, należą do III i IV klasy bonitacyjnej. W strukturze zasiewów dominują zboża i rzepak. Na dalszych miejscach lokują się rośliny okopowe oraz kukurydza.

W hodowli najwyższy odsetek zajmują trzoda chlewna i bydło. Nie występują wyraźna specjalizacja produkcji, gdyż znaczna część gospodarstw prowadzi oba kierunki hodowli.

Tabela 12. Powierzchnia gospodarstw rolnych w latach 2004 - 2006

Wyszczególnienie	2004	2005	2006
Ogólna powierzchnia ha fizycznych będących własnością rolników	7864,87	7862,49	7859,67
W tym grunty Skarbu Państwa [ha]	80	80	80
Liczba gospodarstw rolnych	794	783	799
Łączna powierzchnia gospodarstw rolnych [ha]	7799,17	7794,52	7790,22
Średnia powierzchnia gospodarstwa w ha fizycznych	9,91	10,04	9,74

Źródło: Urząd Gminy w Lisewie

W ostatnich latach można zaobserwować postępującą modernizację parku maszynowego gospodarstw rolnych oraz ich sukcesywne dostosowywanie do obowiązujących standardów w zakresie higieny produkcji, warunków utrzymania zwierząt i ochrony środowiska.

2.6.4. Turystyka

Gmina Lisewo dzięki urozmaiconej rzeźbie terenu i zróżnicowanym krajobrazie posiada liczne walory turystyczne. Na uwagę zasługuje m.in. położone na południowy zachód od Lisewa malownicze, największe w gminie Jezioro Kornatowskie oraz Jezioro Bartlewskie. Przez obszar gminę przebiegają dwa szlaki turystyki pieszej – żółty Firlus – Ryńsk o długości 18 km oraz niebieski Kornatowo – Chełmno o długości 40 km. Istotny wkład w rozwój turystyki wnoszą liczne obiekty zabytkowe, parki, cmentarze, pomniki przyrody i 313 stanowisk archeologicznych zewidencjonowanych przez Państwową Służbę Ochrony Zabytków.

Z cennych zabytków, którymi może poszczycić się gmina i które warte są obejrzenia wymienić należy m.in.:

- Ruiny zamku Krzyżackiego w Lipienku.

Zamek zbudowany został na półwyspie J. Zamkowego. Przed przybyciem Krzyżaków znajdował się tu niewielki gród z XI w. Krzyżacy odbudowali go, lecz w 1277 r. został

ponownie zniszczony. Na jego miejscu powstał na przełomie XIII/XIV wieku murowany, dwuczęściowy zamek, otoczony szerokimi i głębokimi fosami. Zamek składał się z dwóch części: przedzamcza - znajdowały się tu budynki gospodarcze dużych rozmiarów: stodoły, obory, kuźnie, browar i gorzelnia - to wszystko otoczone było murem oporowym. Drugą częścią był zamek otoczony murem. Budynek zamkowy zbudowany był z kamieni i cegieł, jego długość wynosiła 39 metrów, szerokość 33 metry, a wysokość 12 metrów. W północno - wschodnim narożniku była ośmioboczna baszta o wysokości 23 metrów, w środku znajdował się dziedziniec, otoczony od południa i zachodu murowanymi, dwukondygnacyjnymi krużgankami. W czasach krzyżackich zamek był siedzibą wójtów zarządzających posiadłościami zakonu. W Lipienku wydano wiele ważnych dokumentów m.in. przywilej lokacyjny Grudziądz z 1291 roku. Dwóch wójtów z Lipienka pełniło funkcję wielkiego mistrza krzyżackiego. Zamek był kilkakrotnie oblegany przez wojska polskie. Po raz pierwszy w 1330 roku przez króla Władysława Łokietka, jednak nie został zdobyty i w październiku 1330 r. podpisano tu rozejm. Po przejściu zamku w ręce polskie po II pokoju toruńskim w 1466 r., w imieniu króla zarządzali nim dzierżawcy. Najdłużej, bo aż 94 lata zarządzali nim Stanisław i jego syn Jan Kostkowie. Dzięki ich staraniom zamek doprowadzono do dawnej świetności, byli również dobrodziejami lisewskiego kościoła. Zamek i starostwo zostało dotkliwie zniszczone podczas potopu szwedzkiego w latach 1655-1660. W 1765 r. stały jeszcze 3 ściany zamku, do jednej z nich dobudowano dom dzierżawcy. W ciągu XIX w. mury rozebrano. Dziś zobaczyć można tylko króciutki fragment muru, jedną piwnicę i doły po pozostałych.

- Kościół rzymskokatolicki p.w. Podwyższenia Krzyża Świętego w Lisewie.

Zbudowany został na przełomie XIII/XIV w. W kościele tym odbywały się sądy rycerskie oraz spotkania Towarzystwa Jaszczurczego.

- Kościół ewangelicki w Lisewie. W latach 50-tych XX w. rozebrano jego wieżę.

Obecnie w odrestaurowanej części znajduje się sala widowiskowa i sala posiedzeń.

- Zespół pałacowo – parkowy w Linowcu.

Park krajobrazowy z II poł. XIX w. o pow. ok. 1,8 ha. Dwór z ok. poł. XIX w. oraz spichrz. Dwór jest budynkiem murowanym, z cegły, częściowo podpiwniczonym, na kamiennej podmurówce, parterowym z mieszkalnym poddaszem.

- Zespół pałacowo – parkowy w Kamlarkach.

Park krajobrazowy w Kamlarkach z II poł. XIX w. o pow. 2,16 ha, w tym wód (staw) ok. 0,12 ha. Dwór jest z pocz. XX w. Jest to budynek murowany z cegły, parterowy z mieszkalnym poddaszem, z dwuspadowym dachem krytym dachówką karpiówką: na szczycie

elewacji zachodniej występuje szachulec. Elewacja frontowa jest obecnie 7-osiowa. Przed frontem rośnie okazały buk pospolity odmiany czerwonolistnej i piękny okaz dębu szypułkowego. Poza nimi występuje tu jeszcze klon pospolity, lipa drobnolistna, brzozy, jawor, graby i skupienie lilaka.

- Zespół pałacowo – parkowy w Bartlewie.

Park krajobrazowy założony w I poł. XIX w. na pow. 4,2 ha. Dwór jest z II poł. XIX w. Przy granicy południowej znajduje się pozostałość po dawnym folwarku - spichrz z 1868 r. oraz staw. Od strony wschodniej - niewielkie jezioro. W parku istnieją liczne alejki i polany. Wśród drzewostanu występuje 27 gatunków drzew i 5 gatunków krzewów. Dominuje lipa i dąb szypułkowy. Wiele drzew ma rozmiary pomnikowe. Pomnikiem przyrody jest skupienie 5 dębów.

- Zespół pałacowo – parkowy w Pniewitem.

Pałac (obecnie klasztor) z około 1910 r., piekarnia, kuźnia, budynki gospodarcze z końca XIX w. Park krajobrazowy z końca XIX w. o pow. 1,08 ha. Kompozycja parku nie zmieniła się. Zmianom uległy jedynie drobne elementy ogrodu - żywopłoty ramujące alejki i klomb.

- Zespół pałacowo – parkowy w Mgoszczu.

Park krajobrazowy z początku XIX w. o powierzchni ok. 6,00 ha, w tym ok. 0,21 ha wód (staw). Pałac z 4 ćw. XIX w. Zbudowany z cegły, podpiwniczony, dwukondygnacyjny. Budynek założony jest na planie prostokąta z nieznacznie wysuniętym czteroosiowym ryzalitem od strony północnej oraz nieco cofniętą przybudówką od strony południowej. Podjazd do pałacu otacza pas zwartego drzewostanu z przewagą świerka pospolitego. Występuje także jesion wyniosły, wiąz polny, wierzba biała odmiany zwisającej, kasztanowiec biały, buk pospolity odmiany czerwonolistnej. Na specjalną uwagę zasługują okazy pomnikowe: buka pospolitego, jesionów wyniosłych i dębów.

- Dom Zakonny Zgromadzenia Sióstr Pasterek od Opatrzności Bożej w Pniewitem.

Zgromadzenie zostało założone przez Matkę Marię Karłowską. Kierowała ona klasztorem aż do swej śmierci w 1935 r.

- Kuźnia w Strucfoniu.

- ciągi szpalerowe drzew wzdłuż cieków oraz dróg: Drzonowo – Lisewo, Lisewo – Mgoszcz, Lisewo – Józefkowo (gmina Płużnica), Kornatowo – Pniewite, Bartlewo – Krusin - Linowiec, Tytlewo – Kamlarki – Wierzbowo.

Na terenie gminy działa Gospodarstwo Agroturystyczne „Zagroda Zbyszka”. Gospodarstwo położone jest nad jeziorem Bartlewo pośród lasu i pól. Turystom oferuje kompleksową ofertę wypoczynkową i krajoznawczą. W niezwykle czystym jeziorze

występuje szereg gatunków ryb: węgorz, sandacz, sum, szczupak, karp, lin, amur, tołpyga, okoń, karaś, leszcz, płoć, co przyciąga wielu wędkarzy. Gospodarstwo zapewnia dużo miejsca do rekreacji i zabawy (5 ha) w tym piesze i rowerowe wycieczki brzegiem jeziora.

3. Analiza SWOT

SILNE STRONY	SŁABE STRONY
<ul style="list-style-type: none"> – duża wieś gminna z siedzibą Urzędu Gminy oraz placówkami użyteczności publicznej; – występowanie atrakcyjnych turystycznie terenów i licznych obiektów zabytkowych; – korzystne położenie komunikacyjne; – zakłady przetwórstwa rolno – spożywczego, produkujące wyroby bardzo wysokiej jakości; – dobrze rozwinięta sieć handlowa na potrzeby lokalne; – dobrze rozwinięte szkolnictwo w zakresie kształcenia szkoły podstawowej i gimnazjum; – zaangażowana i wykształcona kadra pedagogiczna w prowadzonych przez gminę placówkach oświatowych; – aktywnie działające związki i stowarzyszenia, w tym Lokalna Grupa Działania; – sieć wodociągowa na terenie całej gminy; – dobry stan środowiska naturalnego, wolnego od zanieczyszczeń przemysłowych; – występowanie terenów do lokowania działalności gospodarczej i usługowej; – rozwinięta infrastruktura techniczna w postaci wodociągów, sieci energetycznych, telefonii przewodowej umożliwiająca nieskrępowane prowadzenie działalności gospodarczej; – prorozwojowa polityka władz gminy doceniających wagę rozwoju gospodarczego; – fachowa i przyjazna obsługa w Urzędzie 	<ul style="list-style-type: none"> – brak zakładów przemysłowych; – wysokie wskaźniki bezrobocia na terenie gminy, zwłaszcza w grupie osób młodych i absolwentów; – dominacja rolnictwa skutkująca niewielkimi możliwościami dywersyfikacji prowadzonej działalności gospodarczej; – duże rozdrobnienie gospodarstw rolnych oraz niedostateczne wykorzystanie dostępnych form współpracy w postaci grup producenckich; – brak dostatecznej ilości zakładów przetwórczych przemysłu rolno – spożywczego; – brak sektora usług dla rolnictwa; – niedostateczny rozwój funkcji rekreacyjno – turystyczno – wypoczynkowej gminy; – brak sieci hotelowo – gastronomicznej; – duży udział dróg o nawierzchni gruntowej w kategorii dróg gminnych; – zły stan techniczny sieci dróg na terenie gminy; – niski wskaźnik skanalizowania gminy; – brak sieci gazowej; – niezadawalający stan techniczny gminnych pałaców oświatowych; – niezadawalający poziom wykształcenia mieszkańców; – niska siła nabywcza miejscowej ludności oznaczająca niski poziom popytu wewnętrznego warunkującego rozwój lokalnych przedsiębiorstw; – niezadawalający poziom aktywności zawodowej i społecznej mieszkańców;

<p>Gminy;</p> <ul style="list-style-type: none"> – kompetentne i sprawne działanie Ośrodka Pomocy Społecznej w Lisewie; – działalność społeczna grupy aktywnych liderów wśród lokalnej społeczności; – występowanie licznych jezior; – opracowany program ochrony środowiska i gospodarki odpadami 	<ul style="list-style-type: none"> – brak dostępu do szerokopasmowego Internetu; – występowanie postaw roszczeniowych i bierności wśród osób korzystających z pomocy społecznej; – istnienie wielu barier architektonicznych utrudniających osobom niepełnosprawnym dostęp do obiektów użyteczności publicznej i usług; – niewystarczająca ilość świetlic wiejskich. – niewystarczająca informatyzacja urzędów.
<p>SZANSE</p>	<p>ZAGROŻENIA</p>
<ul style="list-style-type: none"> – budowa odcinka autostrady A1 Północ – Południe oraz węzła autostradowego na terenie gminy; – dostęp do zewnętrznych źródeł finansowania, w tym zwłaszcza funduszy strukturalnych UE; – utrzymujący się wzrost gospodarczy i wynikająca stąd poprawa jakości życia ludności; – wyhamowanie negatywnych trendów dotyczących migracji oraz wzrost liczby urodzeń spowodowanych prorodzinną polityką państwa; – utrzymanie się pozytywnych trendów dotyczących podnoszenia poziomu wykształcenia wśród mieszkańców; – efekty realizowanych w skali krajowej, wojewódzkiej i powiatowej programów w zakresie polityki społecznej, koordynacja tych działań; – przebiegający w obrębie gminy gazociąg wysokiego ciśnienia i możliwość gazyfikacji gminy; – dobra współpraca z władzami samorządu powiatowego i wojewódzkiego; – coraz większa skuteczność funkcjonowania Gminnego Centrum Informacji; – przekonanie wśród mieszkańców o potrzebie rozwoju bazy turystycznej i wykorzystaniu potencjału turystycznego gminy. – występowanie na terenie gminy infrastruktury kolejowej, łączącej gminę 	<ul style="list-style-type: none"> – emigracja wykształconej młodzieży w poszukiwaniu pracy; – ograniczone środki finansowe budżetu gminy na inwestycje we wsi Lisewo; – konkurencja pomiędzy gminami w ubieganiu się o środki pomocowe oraz lokalizację inwestycji; – brak perspektyw rozwojowych dla małych i średnich gospodarstw rolnych; – niekontrolowany napływ turystów i nieskoordynowany rozwój budownictwa letniskowego bez odpowiedniej rozbudowy infrastruktury; – utrudnienia organizacyjne w dostępie do środków pomocowych UE, brak wystarczających środków na „wkład własny”; – możliwość spowolnienia tempa rozwoju gospodarczego; – niestabilność uregulowań prawnych, brak rzeczywistej decentralizacji finansów publicznych; – liczne grupy społeczne zagrożone marginalizacją; – brak perspektyw dla powstawania pozarolniczych źródeł dochodów.

Lisewo z takimi miastami jak: Toruń, Grudziądz, Gdańsk.	
---	--

4. Misja gminy

Misja rozwoju gminy Lisewo stanowi zbiór wartości określających zasadniczą rolę gminy na rzecz jej mieszkańców i otoczenia oraz definiujących główne kierunki przyszłego rozwoju. Ponadto określa ona przyszłościowy obraz gminy możliwy do osiągnięcia dzięki realizacji założonych celów. Misja jest formułowana w oparciu o własne zasoby (silne i słabe strony gminy) oraz warunki stwarzane przez otoczenie (szanse i zagrożenia rozwojowe), co oznacza, że uwzględnia bieżące możliwości prowadzenia polityki rozwoju i realne szanse osiągnięcia wyznaczonych celów.

Misja gminy Lisewo

Gmina Lisewo dąży do zapewnienia mieszkańcom jak najlepszych warunków życia przy zachowaniu troski o ich indywidualny i wszechstronny rozwój, przedsiębiorcom potrzebnych możliwości inwestycyjnych w utrwalaniu zrównoważonego rozwoju gospodarczego oraz wykorzystania potencjału gminy do podnoszenia jej atrakcyjności jako miejsca zamieszkania, wypoczynku i rekreacji w przyjaznym środowisku.

5. Cele strategiczne, operacyjne oraz działania zawarte w Strategii Rozwoju Gminy Lisewo na lata 2007 – 2013

Zamierzone działania objęte Strategią Rozwoju Gminy Lisewo na lata 2007 – 2013 realizowane będą w ramach czterech celów strategicznych:

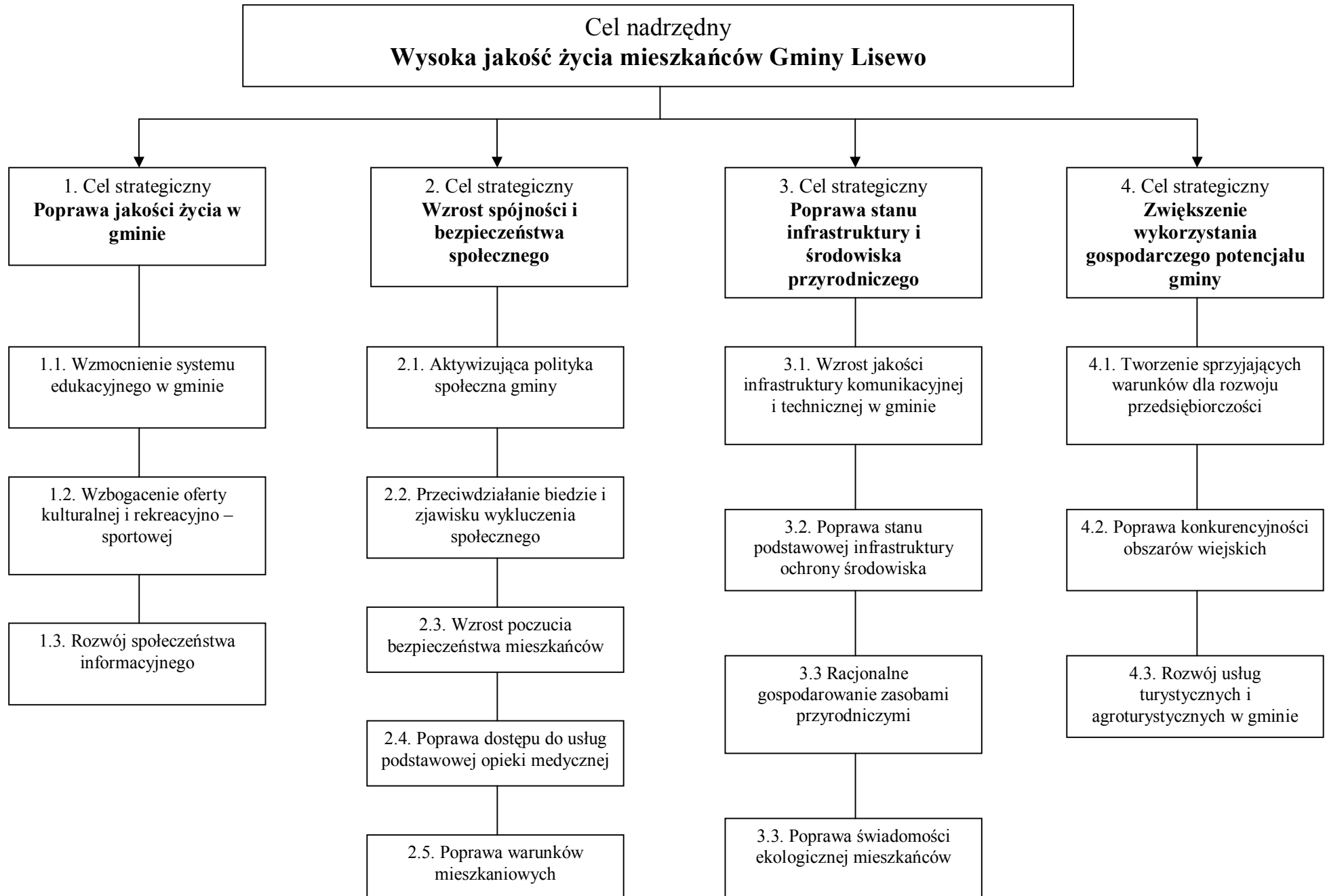
- Cel strategiczny I. Poprawa jakości życia w gminie
- Cel strategiczny II. Wzrost spójności i bezpieczeństwa społecznego
- Cel strategiczny III. Poprawa stanu infrastruktury i środowiska przyrodniczego
- Cel strategiczny IV. Zwiększenie wykorzystania gospodarczego potencjału gminy

Wskazane cele uwzględniają wszystkie obszary problemowe i jednocześnie odzwierciedlają potrzeby gminy w zakresie działań na rzecz poprawy warunków życia

mieszkańców, zwiększenia bezpieczeństwa społecznego, modernizacji infrastruktury i kwestii zrównoważonego rozwoju oraz poprawy konkurencyjności lokalnej gospodarki.

Celem nadrzędnym jest wysoka jakość życia mieszkańców Gminy Lisewo.

Cele szczegółowe oraz cele operacyjne zawarte w Strategii Rozwoju Gminy na lata 2007 - 2013 będą realizowane przez Urząd Gminy przy współpracy innych jednostek samorządu terytorialnego na szczeblu wojewódzkim, powiatowym i gminnym, administracji rządowej, organizacji pozarządowych, innych instytucji oraz partnerów prywatnych.



Cel strategiczny 1. Poprawa jakości życia w gminie

Cel operacyjny 1.1. Wzmocnienie systemu edukacyjnego w gminie

Działania:

- Polepszenie warunków edukacji poprzez doposażenia sal lekcyjnych w niezbędne pomoce dydaktyczne;
- Przygotowanie i wdrożenia programu do pozyskiwania środków finansowych na rzecz fundusze stypendialnego;
- Modernizacja i rozbudowa istniejących oraz budowa nowych obiektów bazy edukacyjnej i sportowej;
- Wspieranie kadry dydaktycznej w zakresie podnoszenia kwalifikacji w oparciu o plan rozwoju zawodowego;
- Zagospodarowanie czasu wolnego dzieci i młodzieży poprzez poszerzenie oferty zajęć pozalekcyjnych;
- Opracowanie oraz wdrożenie programów profilaktycznych w szkołach;
- Modernizacja i rozbudowa przedszkoli gminnych;
- Wspieranie rozwoju przedszkoli alternatywnych;
- Rozwój pozaszkolnych form edukacji;
- Udzielanie pomocy pedagogicznej i psychologicznej dzieciom z trudnościami emocjonalnymi;

Spójność z innymi dokumentami i programami

Nazwa dokumentu	Cele/priorytety
Strategia Rozwoju Województwa Kujawsko - Pomorskiego	Sfera działań: Edukacja i rozwój zasobów ludzkich Cel operacyjny: Podnoszenie poziomu wykształcenia mieszkańców regionu
Regionalny Program Operacyjny dla Województwa Kujawsko – Pomorskiego na lata 2007 - 2013	Oś priorytetowa 3. Rozwój infrastruktury społecznej Cel osi: Poprawa jakości i dostępności usług społecznych poprzez inwestycje w infrastrukturę społeczną (edukacyjną, zdrowia, pomocy społecznej, kultury), w tym dla osób niepełnosprawnych

Cel operacyjny 1.2. Wzbogacenie oferty kulturalnej i rekreacyjno – sportowej**Działania:**

- Budowa centrum sportowo – rekreacyjnego;
- Modernizacja i rozbudowa bibliotek publicznych oraz wzbogacenie księgozbioru i unowocześnienie ich form działania;
- Organizowanie imprez rozrywkowo-kulturalnych: zabawy, festyny, imprezy masowe;
- rozwój zainteresowań mieszkańców poprzez tworzenie warsztatów i kół zainteresowań jako możliwości poznawczego spędzania wolnego czasu;
- Budowa Gminnego Domu Kultury;
- Budowa i modernizacja świetlic wiejskich;
- Organizowanie imprez sportowych promujących aktywne spędzanie czasu i zdrowy styl życia;
- Budowa otwartych stref rekreacji dla dzieci, w tym placów zabaw;
- Zagospodarowanie terenów przy zbiornikach wodnych na cele rekreacyjno – sportowe;

Spójność z innymi dokumentami i programami

Nazwa dokumentu	Cele/priorytety
Strategia Rozwoju Województwa Kujawsko - Pomorskiego	Sfera działań: Edukacja i rozwój zasobów ludzkich Cel operacyjny: Wzmocnienie pozycji kulturalnej regionu w skali kraju i międzynarodowej
Regionalny Program Operacyjny dla Województwa Kujawsko – Pomorskiego na lata 2007 - 2013	Oś priorytetowa 3. Rozwój infrastruktury społecznej Cel osi: Ochrona i zachowanie dziedzictwa kulturowego
Strategia Rozwoju Powiatu Chełmińskiego	Cel strategiczny: Dynamiczny rozwój powiatu Cel operacyjny: Zdrowie i bezpieczne społeczeństwo Cel szczegółowy: Rozwój sportu i rekreacji

Cel operacyjny 1.3. Rozwój społeczeństwa informacyjnego**Działania:**

- Przygotowanie społeczeństwa lokalnego do roli społeczeństwa informacyjnego;
- Zapewnienie mieszkańcom dostępu do szerokopasmowego Internetu;
- Wyposażenie budynków użyteczności publicznej (urzędy, biblioteki, świetlice itp.) w sprzęt komputerowy;
- Poprawa dostępności mieszkańców do usług publicznych poprzez rozbudowę elektronicznych usług publicznych.

Spójność z innymi dokumentami i programami

Nazwa dokumentu	Cele/priorytety
Strategia Rozwoju Województwa Kujawsko - Pomorskiego	Sfera działań: Infrastruktura techniczna Cel operacyjny: Modernizacja i rozwój sieci telekomunikacyjnych
Regionalny Program Operacyjny dla Województwa Kujawsko – Pomorskiego na lata 2007 - 2013	Oś priorytetowa 4. Rozwój infrastruktury społeczeństwa informacyjnego Cel osi: stworzenie warunków dla rozwoju społeczeństwa informacyjnego w regionie poprzez realizację celów szczegółowych: – zwiększenie dostępu do szerokopasmowej sieci informatycznej, a przy jej wykorzystaniu dostępu do światowych zasobów informacji, usług internetowych, usług multimedialnych, – stosowanie w usługach publicznych i gospodarce technologii informacyjnych i komunikacyjnych.
Strategia Rozwoju Powiatu Chełmińskiego	Cel strategiczny: Dynamiczny rozwój powiatu Cel operacyjny: Tereny przygotowane pod inwestycje Cel szczegółowy: Dobrze rozwinięta infrastruktura techniczna Obszar: Budowa sieci telekomunikacyjnej

Cel strategiczny 2. Wzrost spójności i bezpieczeństwa społecznego

Cel operacyjny 2.1. Aktywizująca polityka społeczna gminy

Działania:

- Wspieranie przedsięwzięć w zakresie tworzenia nowych miejsc pracy – szkolenia przekwalifikowujące, z zakresu zakładania i prowadzenia własnej firmy, aktywnego poszukiwania pracy;
- Wspierania kształcenia, doksztalcania i przekwalifikowywania osób dorosłych, w tym kształcenia ustawicznego;
- Stworzenie specjalnego programu aktywizującego osoby wymagające szczególnego wsparcia, w tym osoby długotrwale bezrobotne;
- Prowadzenie pracy socjalnej z bezrobotnymi, współdziałanie z Powiatem Urzędem Pracy;
- Propagowanie działań zmierzających do zapewnienia równych szans na rynku pracy dla kobiet i mężczyzn oraz poszanowania współistnienia życia rodzinnego i zawodowego.

Spójność z innymi dokumentami i programami

Nazwa dokumentu	Cele/priorytety
Strategia Rozwoju Województwa Kujawsko - Pomorskiego	Sfera działań: Edukacja i rozwój zasobów ludzkich Cel operacyjny: Podnoszenie poziomu wykształcenia mieszkańców regionu
Regionalny Program Operacyjny dla Województwa Kujawsko – Pomorskiego na lata 2007 - 2013	Oś priorytetowa 3. Rozwój infrastruktury społecznej Cel osi: Poprawa jakości i dostępności usług społecznych poprzez inwestycje w infrastrukturę społeczną (edukacyjną, zdrowia, pomocy społecznej, kultury), w tym dla osób niepełnosprawnych
Program Rozwoju Obszarów Wiejskich na lata 2007 - 2013	OŚ 4 Leader Działania: – Wdrażanie lokalnych strategii rozwoju, – Wdrażanie projektów współpracy, – Funkcjonowanie lokalnej grupy działania, nabywanie umiejętności i aktywizacja

Cel operacyjny 2.2. Przeciwdziałanie biedzie i zjawisku wykluczenia społecznego**Działania:**

- Zapobieganie poczuciu zagubienia i odrzucenia społecznego (wsparcie psychologiczne, punkt konsultacyjny);
- Działanie na rzecz integracji ludzi starszych ze środowiskiem;
- Udzielanie pomocy pedagogicznej i psychologicznej dzieciom z trudnościami emocjonalnymi;
- Wykorzystanie różnych systemów wsparcia (psychologicznego, socjalnego, prawnego, OPS, Klub AA);
- Ożywienie życia społecznego w placówkach realizujących idee pomocy (organizacje pozarządowe, świetlice);
- Organizacja współpracy między organizacjami pozarządowymi;
- Wspieranie działań zmierzających do likwidacji barier architektonicznych i komunikacyjnych utrudniających poruszanie się osobom niepełnosprawnym;
- Dążenie do zapewniania na wszystkich poziomach właściwego szkolenia służb zaangażowanych w prowadzenie programów i usług dla osób niepełnosprawnych;
- Podnoszenie świadomości u osób niepełnosprawnych co do przysługujących im praw i możliwości;
- Udzielenie rodzinom, w których występują problemy uzależnień, pomocy psychospołecznej i prawnej, a w szczególności ochrony przed przemocą w rodzinie;
- Zapewnienie pomocy socjalnej dzieciom i młodzieży dotkniętej ubóstwem;
- Współpraca z instytucjami pozarządowymi, organizacjami, fundacjami, kościołami realizującymi zadania z zakresu pomocy społecznej.

Spójność z innymi dokumentami i programami

Nazwa dokumentu	Cele/priorytety
Strategia Rozwoju Województwa Kujawsko - Pomorskiego	Sfera działań: Edukacja i rozwój zasobów ludzkich Cel operacyjny: Ograniczenie sfery ubóstwa
Regionalny Program Operacyjny dla Województwa Kujawsko – Pomorskiego na lata 2007 - 2013	Oś priorytetowa 3. Rozwój infrastruktury społecznej Cel osi: Poprawa jakości i dostępności usług społecznych poprzez inwestycje w infrastrukturę społeczną (edukacyjną, zdrowia, pomocy społecznej, kultury), w tym dla osób niepełnosprawnych

Strategia Rozwoju Powiatu Chełmińskiego	Cel strategiczny: Dynamiczny rozwój powiatu Cel operacyjny: Wysoka aktywność społeczeństwa Cel szczegółowy: Wykształcone społeczeństwo Cel operacyjny: Zdrowe i bezpieczne społeczeństwo Cel szczegółowy: Aktywizacja słabszych grup społecznych
---	--

Cel operacyjny 2.3. Wzrost poczucia bezpieczeństwa mieszkańców

Działania:

- Budowa systemu monitoringu wizyjnego w celu zapewnienia odpowiednich standardów życia mieszkańców;
- Poprawa bezpieczeństwa w szkołach (monitoring, kształcenie kadry nauczycielskiej w zakresie umiejętności diagnozowania zagrożeń i przeciwdziałania im);
- Podniesienie poziomu wykszolenia, jakości działania oraz unowocześnienie sprzętu ochotniczych straży pożarnych;
- Tworzenie warunków do budowy w Lisewie strażnicy państwowej straży pożarnej łącznie z systemem ratownictwa ze wspólnym stanowiskiem kierowania;
- Zwiększenie zakresu współpracy władz samorządowych i społeczności z podmiotami odpowiadającymi za bezpieczeństwo publiczne;

Spójność z innymi dokumentami i programami

Nazwa dokumentu	Cele/priorytety
Strategia Rozwoju Województwa Kujawsko - Pomorskiego	Sfera działań: Edukacja i rozwój zasobów ludzkich Cel operacyjny: Zapewnienie bezpieczeństwa publicznego w regionie
Regionalny Program Operacyjny dla Województwa Kujawsko – Pomorskiego na lata 2007 - 2013	Oś priorytetowa 3. Rozwój infrastruktury społecznej Cel osi: Poprawa jakości i dostępności usług społecznych poprzez inwestycje w infrastrukturę społeczną (edukacyjną, zdrowia, pomocy społecznej, kultury), w tym dla osób niepełnosprawnych
Strategia Rozwoju Powiatu Chełmińskiego	Cel strategiczny: Dynamiczny rozwój powiatu Cel operacyjny: Zdrowe i bezpieczne społeczeństwo Cel szczegółowy: Bezpieczeństwo publiczne

Cel operacyjny 2.4. Poprawa dostępu do usług podstawowej opieki medycznej**Działania:**

- Wspieranie działań na rzecz profilaktyki zdrowotnej, zapobiegania chorobom i zmiany stylu życia;
- Polepszenie jakości świadczonych usług medycznych;
- Modernizacja i rozbudowa budynków podstawowej opieki zdrowotnej;
- Wyposażenie ośrodka zdrowia w nowoczesny sprzęt specjalistyczny;
- Zwieszenie dostępności mieszkańców do lekarzy specjalistów;
- Rozpowszechnianie profilaktyki stomatologicznej oraz usprawnienie wczesnej wykrywalności schorzeń;
- Rozwój różnorodnych form opieki domowej;
- Umożliwienie korzystania z telemedycyny i telediagnostyki;

Spójność z innymi dokumentami i programami

Nazwa dokumentu	Cele/priorytety
Strategia Rozwoju Województwa Kujawsko - Pomorskiego	Sfera działań: Edukacja i rozwój zasobów ludzkich Cel operacyjny: Poprawa stanu zdrowotności mieszkańców
Regionalny Program Operacyjny dla Województwa Kujawsko – Pomorskiego na lata 2007 - 2013	Oś priorytetowa 3. Rozwój infrastruktury społecznej Cel osi: Poprawa jakości i dostępności usług społecznych poprzez inwestycje w infrastrukturę społeczną (edukacyjną, zdrowia, pomocy społecznej, kultury), w tym dla osób niepełnosprawnych
Strategia Rozwoju Powiatu Chełmińskiego	Cel strategiczny: Dynamiczny rozwój powiatu Cel operacyjny: Zdrowe i bezpieczne społeczeństwo Cel szczegółowy: Ochrona zdrowia

Cel operacyjny 2.5. Poprawa warunków mieszkaniowych

- Modernizacja i rozbudowa mieszkań komunalnych, w tym zamiennych i socjalnych;
- Przygotowanie odpowiednich terenów pod budownictwo mieszkaniowe;
- Przystosowanie budynków użyteczności publicznej (szkoły, urzędy, obiekty sportowe) do potrzeb osób niepełnosprawnych;

- Poprawa ogólnodostępnej infrastruktury usług i wypoczynku, w tym zakładanie terenów zielonych,
- Budowa infrastruktury z zakresu gazyfikacji.

Spójność z innymi dokumentami i programami

Nazwa dokumentu	Cele/priorytety
Strategia Rozwoju Województwa Kujawsko - Pomorskiego	Sfera działań: Edukacja i rozwój zasobów ludzkich Cel operacyjny: Zapewnienie bezpieczeństwa publicznego w regionie
Regionalny Program Operacyjny dla Województwa Kujawsko – Pomorskiego na lata 2007 - 2013	Oś priorytetowa 3. Rozwój infrastruktury społecznej Cel osi: Poprawa jakości i dostępności usług społecznych poprzez inwestycje w infrastrukturę społeczną (edukacyjną, zdrowia, pomocy społecznej, kultury), w tym dla osób niepełnosprawnych
Strategia Rozwoju Powiatu Chełmińskiego	Cel strategiczny: Dynamiczny rozwój powiatu Cel operacyjny: Zdrowe i bezpieczne społeczeństwo Cel szczegółowy: Bezpieczeństwo publiczne

Cel strategiczny 3. Poprawa stanu infrastruktury i środowiska przyrodniczego

Cel operacyjny 3.1. Wzrost jakości infrastruktury komunikacyjnej i technicznej w gminie

Działania:

- Modernizacja i przebudowa dróg gminnych;
- Budowa nowych i rozbudowa istniejących parkingów na terenie gminy;
- Rozbudowa i budowa sieci ścieżek rowerowych oraz dostosowanie terenu torowiska do potrzeb ruchu pieszego i rowerowego;
- Modernizacja sieci energetycznych wysokiego napięcia i reelektryfikacja wsi;
- Budowa nowych i modernizacja istniejących chodników;
- Modernizacja i rozbudowa oświetlenia ulicznego;

- Sporządzenie planu zagospodarowania przestrzennego uwzględniającego potrzeby lokalizacji inwestycji przemysłowych i mieszkaniowych;
- Współpraca z samorządem województwa na rzecz ujęcia budowy obwodnicy Lisewa w planach inwestycyjnych województwa.

Spójność z innymi dokumentami i programami

Nazwa dokumentu	Cele/priorytety
Strategia Rozwoju Województwa Kujawsko - Pomorskiego	Sfera działań: Infrastruktura techniczna Cel operacyjny: Realizacja tras szybkiego ruchu powiązanych z europejską siecią drogową i kolejową Cel operacyjny: Modernizacja dróg i kolei o znaczeniu krajowym, wojewódzkim i powiatowym
Regionalny Program Operacyjny dla Województwa Kujawsko – Pomorskiego na lata 2007 - 2013	Oś priorytetowa 1. Rozwój infrastruktury technicznej Cel osi: Poprawa zagospodarowania regionu w infrastrukturę techniczną, przede wszystkim związaną z transportem (drogowym, kolejowym, lotniczym) dla zwiększenia dostępności zewnętrznej regionu, spójności wewnętrznej oraz zwiększenia bezpieczeństwa transportowego.
Strategia Rozwoju Powiatu Chełmińskiego	Cel strategiczny: Dynamiczny rozwój powiatu Cel operacyjny: Tereny przygotowane pod inwestycje Cel szczegółowy: Dobrze rozwinięta infrastruktura techniczna Obszar: Sprawny układ komunikacyjny

Cel operacyjny 3.2. Poprawa stanu podstawowej infrastruktury ochrony środowiska

Działania:

- Budowa i modernizacja sieci kanalizacyjnej w gminie;
- Budowa przydomowych oczyszczalni ścieków na terenach o wysokich kosztach przyłączenia sieci kanalizacyjnej;
- Przywrócenie prawidłowego funkcjonowania melioracji terenów zagrożonych deficytem wodnym;
- Budowa zbiorników retencyjnych

- Budowa i modernizacja systemów grzewczych z uwzględnieniem czystych ekologicznie źródeł energii,
- Gazyfikacja gminy;
- Ochrona starych oraz budowa nowych ujęć wody;
- Wspieranie inwestycji z zakresu wykorzystywania alternatywnych źródeł energii;
- Wdrażanie nowoczesnych technologii odzysku i unieszkodliwiania odpadów.

Spójność z innymi dokumentami i programami

Nazwa dokumentu	Cele/priorytety
Strategia Rozwoju Województwa Kujawsko - Pomorskiego	Sfera działań: Środowisko przyrodnicze Cel operacyjny: Ochrona wód powierzchniowych i podziemnych Cel operacyjny: Ochrona powietrza atmosferycznego i klimatu akustycznego Cel operacyjny: Ochrona powierzchni ziemi Cel operacyjny: Zachowanie dziedzictwa przyrodniczego i ochrona walorów krajobrazowych Cel operacyjny: Przeciwdziałanie nadzwyczajnym zagrożeniom środowiska
Regionalny Program Operacyjny dla Województwa Kujawsko – Pomorskiego na lata 2007 - 2013	Oś priorytetowa 2. Zachowanie i racjonalne użytkowanie środowiska Cel osi: Poprawa jakości środowiska przyrodniczego, jego racjonalne kształtowanie i zachowanie zasobów naturalnych dla polepszenia warunków życia mieszkańców i stanowienia korzystnych warunków dla rozwoju gospodarki, przy uwzględnieniu zasady zrównoważonego rozwoju.
Program Rozwoju Obszarów Wiejskich na lata 2007 - 2013	OŚ 3 Jakość życia na obszarach wiejskich i różnicowanie gospodarki wiejskiej. Działania: – Podstawowe usługi dla gospodarki i ludności wiejskiej.
Strategia Rozwoju Powiatu Chełmińskiego	Cel strategiczny: Dynamiczny rozwój powiatu Cel operacyjny: Zdrowe i bezpieczne społeczeństwo Cel szczegółowy: Czyste środowisko naturalne

Cel operacyjny 3.3. Racjonalne gospodarowanie zasobami przyrodniczymi

Działania:

- Realizacja programu gospodarki odpadami i programu ochrony środowiska;
- Wdrażanie programów rolno – środowiskowych;
- Opracowanie i wdrożenie programu poprawy lesistości gminy;
- Zapewnienie kompleksowej gospodarki odpadami i procesu recyklingu;
- Opracowanie oraz wdrożenie programu do pozyskiwania produkcji energii odnawialnej;
- Wspieranie procesu utylizacji odpadów, w tym zwłaszcza azbestowych;
- Likwidacja wysokiej emisji poprzez modernizację systemów ogrzewania w obiektach użyteczności publicznej – termomodernizacja obiektów;
- Coroczne nasadzenia drzew i krzewów;
- Budowa lub współpraca przy budowie zakładów zagospodarowania odpadów (sortownie, kompostownie, obiekty termicznego unieszkodliwiania odpadów, składowiska o funkcji ponadlokalnej);
- Dbłość o utrzymanie i poprawę stanu naturalnego środowiska.

Spójność z innymi dokumentami i programami

Nazwa dokumentu	Cele/priorytety
Strategia Rozwoju Województwa Kujawsko - Pomorskiego	Sfera działań: Środowisko przyrodnicze Cel operacyjny: Ochrona wód powierzchniowych i podziemnych Cel operacyjny: Ochrona powietrza atmosferycznego i klimatu akustycznego Cel operacyjny: Ochrona powierzchni ziemi Cel operacyjny: Zachowanie dziedzictwa przyrodniczego i ochrona walorów krajobrazowych Cel operacyjny: Przeciwdziałanie nadzwyczajnym zagrożeniom środowiska
Regionalny Program Operacyjny dla Województwa Kujawsko – Pomorskiego na lata 2007 - 2013	Oś priorytetowa 2. Zachowanie i racjonalne użytkowanie środowiska Cel osi: Poprawa jakości środowiska przyrodniczego, jego racjonalne kształtowanie i zachowanie zasobów naturalnych dla polepszenia warunków życia mieszkańców i stanowienia korzystnych warunków dla rozwoju gospodarki, przy uwzględnieniu zasady zrównoważonego rozwoju.
Program Rozwoju Obszarów Wiejskich na lata 2007 - 2013	OŚ 2 Poprawa środowiska naturalnego i obszarów wiejskich. Działania: – Program rolnośrodowiskowy;

	Zalesianie gruntów rolnych oraz zalesianie gruntów innych niż rolne. OŚ 3 Jakość życia na obszarach wiejskich i różnicowanie gospodarki wiejskiej. Działania: – Podstawowe usługi dla gospodarki i ludności wiejskiej.
Strategia Rozwoju Powiatu Chełmińskiego	Cel strategiczny: Dynamiczny rozwój powiatu Cel operacyjny: Zdrowe i bezpieczne społeczeństwo Cel szczegółowy: Czyste środowisko naturalne

Cel operacyjny 3.4. Poprawa świadomości ekologicznej mieszkańców

Działania:

- Wprowadzenie do programów nauczania w szkołach szerokiej edukacji ekologicznej;
- Organizacja imprez, konkursów promujących i upowszechniających zasady ekologii i zdrowego stylu życia;
- Propagowanie idei czystej produkcji i stosowania technologii zmniejszających materiałochłonność;
- Zwiększanie świadomości u wytwórców, premiowanie pozytywnych postaw producentów poprzez stosowanie zachęt ekonomicznych.
- Wprowadzenie skutecznego systemu selektywnej zbiórki odpadów;
- Zachęcanie obywateli do minimalizacji wytwarzania odpadów;
- Prowadzenie akcji informacyjnych przeciwko paleniu śmieci i odpadów w paleniskach domowych.

Spójność z innymi dokumentami i programami

Nazwa dokumentu	Cele/priorytety
Strategia Rozwoju Województwa Kujawsko - Pomorskiego	Sfera działań: Środowisko przyrodnicze Cel operacyjny: Ochrona wód powierzchniowych i podziemnych Cel operacyjny: Ochrona powietrza atmosferycznego i klimatu akustycznego Cel operacyjny: Ochrona powierzchni ziemi Cel operacyjny: Zachowanie dziedzictwa przyrodniczego i

	ochrona walorów krajobrazowych Cel operacyjny: Edukacja ekologiczna
Regionalny Program Operacyjny dla Województwa Kujawsko – Pomorskiego na lata 2007 - 2013	Oś priorytetowa 2. Zachowanie i racjonalne użytkowanie środowiska Cel osi: Poprawa jakości środowiska przyrodniczego, jego racjonalne kształtowanie i zachowanie zasobów naturalnych dla polepszenia warunków życia mieszkańców i stanowienia korzystnych warunków dla rozwoju gospodarki, przy uwzględnieniu zasady zrównoważonego rozwoju.
Strategia Rozwoju Powiatu Chełmińskiego	Cel strategiczny: Dynamiczny rozwój powiatu Cel operacyjny: Zdrowe i bezpieczne społeczeństwo Cel szczegółowy: Czyste środowisko naturalne

Cel strategiczny 4. Zwiększenie wykorzystania gospodarczego potencjału gminy

Cel operacyjny 4.1. Tworzenie sprzyjających warunków dla rozwoju przedsiębiorczości

Działania:

- Pomoc administracyjna i organizacyjna dla osób zakładających i prowadzących działalność gospodarczą – Przyjazny Urząd;
- Przygotowanie kompleksowej oferty lokalizacyjnej dla potencjalnych inwestorów;
- Stworzenie przyjaznych warunków ekonomicznych dla firm istniejących i nowopowstałych - prorozwojowa polityka w zakresie podatków i opłat lokalnych;
- Wspieranie przedsiębiorstw w zakresie tworzenia i rozwoju usług elektronicznych między przedsiębiorstwami oraz wdrażania nowoczesnych technologii informacyjnych i komunikacyjnych;
- Stworzenie lokalnego inkubatora przedsiębiorczości;
- Wspieranie rozwoju przedsiębiorstw z sektora przetwórstwa rolno – spożywczego;
- Współpraca z przedsiębiorcami i organizacjami przedsiębiorców przy planowaniu przedsięwzięć inwestycyjnych w gminie;
- Wspieranie rozwoju sieci obsługi finansowej i prawnej firm;
- Aktywne poszukiwanie większych inwestorów;

- Prezentacja i promowanie osiągnięć lokalnego biznesu w ramach Lokalnych Grup Działania;

Spójność z innymi dokumentami i programami

Nazwa dokumentu	Cele/priorytety
Strategia Rozwoju Województwa Kujawsko - Pomorskiego	Sfera działań: Przedsiębiorczość i rozwój gospodarczy Cel operacyjny: Wzmocnienie sektora MŚP w strukturze gospodarki regionu
Regionalny Program Operacyjny dla Województwa Kujawsko – Pomorskiego na lata 2007 - 2013	Oś priorytetowa 5. Wzmocnienie konkurencyjności przedsiębiorstw Cel osi: Wzmocnienie konkurencyjności przedsiębiorstw województwa kujawsko-pomorskiego, w tym wzrost ich potencjału ekonomicznego, innowacyjnego, wzrost przedsiębiorczości oraz zwiększenie zatrudnienia.
Strategia Rozwoju Powiatu Chełmińskiego	Cel strategiczny: Dynamiczny rozwój powiatu Cel operacyjny: Wysoka aktywność społeczeństwa Cel szczegółowy: Lokalny system wspierania przedsiębiorczości

Cel operacyjny 4.2. Poprawa konkurencyjności obszarów wiejskich

Działania:

- Wspieranie rolników podejmujących działania inwestycyjne służące restrukturyzacji i modernizacji gospodarstw rolnych;
- Tworzenie nowoczesnego systemu doradztwa, informacji, pomocy w marketingu;
- wspieranie różnych form integracji rolników, w tym grup producentów rolnych;
- Tworzenie zachęt do rozwoju firm rolno-przetwórczych, w tym rozwoju przetwórstwa żywności ekologicznej;
- Dążenie do zachowania łąk i pastwisk o wysokich walorach przyrodniczych;
- Wspieranie gospodarstw rolnych w zakresie dostosowywania do standardów ochrony środowiska i higieny produkcji;

- Wspieranie osób mieszkających na obszarach wiejskich zamierzających rozpocząć lub przerwania przez rolników działalności nierolniczej i tworzenia pozarolniczych źródeł dochodów,
- Wspieranie zmian w strukturze obszarowej i własnościowej gospodarstw rolnych.

Spójność z innymi dokumentami i programami

Nazwa dokumentu	Cele/priorytety
Strategia Rozwoju Województwa Kujawsko - Pomorskiego	<p>Sfera działań: Wielofunkcyjny rozwój obszarów wiejskich</p> <p>Cel operacyjny: tworzenie warunków do różnicowania działalności gospodarczej na obszarach wiejskich</p> <p>Cel operacyjny: rozwój i modernizacja gospodarstw rolnych towarowych i zakładów przetwórstwa rolno – spożywczego</p>
Program Rozwoju Obszarów Wiejskich na lata 2007 - 2013	<p>Oś 1 Poprawa konkurencyjności sektora rolnego i leśnego. Działania:</p> <ul style="list-style-type: none"> – Korzystanie z usług doradczych przez rolników i posiadaczy lasów; – Modernizacja gospodarstw rolnych; – Zwiększanie wartości dodanej podstawowej produkcji rolnej i leśnej. <p>Oś 3 Jakość życia na obszarach wiejskich i różnicowanie gospodarki wiejskiej. Działania:</p> <ul style="list-style-type: none"> – Różnicowanie w kierunku działalności nierolniczej; – Tworzenie i rozwój mikroprzedsiębiorstw; – Podstawowe usługi dla gospodarki i ludności wiejskiej. <p>Oś 4 Leader Działania:</p> <ul style="list-style-type: none"> – Wdrażanie lokalnych strategii rozwoju, – Wdrażanie projektów współpracy, – Funkcjonowanie lokalnej grupy działania, nabywanie umiejętności i aktywizacja
Strategia Rozwoju Powiatu Chełmińskiego	<p>Cel strategiczny: Dynamiczny rozwój powiatu</p> <p>Cel operacyjny: Wysoko rozwinięte rolnictwo</p> <p>Cel szczegółowy: Tworzenie grup producenckich</p> <p>Cel szczegółowy: Gospodarstwa specjalistyczne</p> <p>Cel szczegółowy: Rozszerzenie działalności Regionalnego Centrum Doradztwa Rolniczego</p> <p>Cel szczegółowy: Rozwinięte przetwórstwo rolno - spożywcze</p>

Cel operacyjny 4.3. Rozwój usług turystycznych i agroturystycznych w gminie**Działania:**

- Wspieranie rozwoju bazy hotelowej i gastronomicznej;
- Tworzenie charakterystycznych dla gminy produktów turystycznych bazujących na lokalnym dziedzictwie przyrodniczym i kulturowym;
- Szeroka promocja walorów krajobrazowych gminy poprzez opracowanie materiałów informacyjnych, folderów i informatorów o szlakach turystycznych, bazie gastronomicznej i noclegowej, atrakcjach gminy, itp.;
- Rozwój infrastruktury poprawiającej stan zagospodarowania obszarów atrakcyjnych pod względem turystycznym i rekreacyjnym;
- Wspieranie tworzenia gospodarstw agroturystycznych na obszarach wiejskich;
- Zachęcanie mieszkańców i prowadzenie akcji informacyjno-szkoleniowej wśród mieszkańców zainteresowanych świadczeniem usług turystycznych i agroturystycznych;

Spójność z innymi dokumentami i programami

Nazwa dokumentu	Cele/priorytety
Strategia Rozwoju Województwa Kujawsko - Pomorskiego	Sfera działań: Turystyka Cel operacyjny: Promocja turystyczna regionu Cel operacyjny: Poszerzenie oferty turystycznej Cel operacyjny: Podniesieni standardu obsługi ruchu turystycznego
Regionalny Program Operacyjny dla Województwa Kujawsko – Pomorskiego na lata 2007 - 2013	Oś priorytetowa 6. Wsparcie rozwoju turystyki Cel osi: Wzrost znaczenia turystyki jako czynnika rozwoju społeczno-gospodarczego województwa poprzez: lepsze wykorzystanie dziedzictwa przyrodniczego i kulturowego, wzbogacenie oferty usług turystycznych i poprawę ich jakości, rozwój nowych, zrównoważonych rodzajów turystyki.
Program Rozwoju Obszarów Wiejskich na lata 2007 - 2013	OŚ 3 Jakość życia na obszarach wiejskich i różnicowanie gospodarki wiejskiej. Działania: – Różnicowanie w kierunku działalności nierolniczej; – Tworzenie i rozwój mikroprzedsiębiorstw; – Podstawowe usługi dla gospodarki i ludności wiejskiej.

	OŚ 4 Leader Działania: – Wdrażanie lokalnych strategii rozwoju, – Wdrażanie projektów współpracy, – Funkcjonowanie lokalnej grupy działania, nabywanie umiejętności i aktywizacja
Strategia Rozwoju Powiatu Chełmińskiego	Cel strategiczny: Dynamiczny rozwój powiatu Cel operacyjny: Powiat atrakcyjny turystycznie Cel szczegółowy: Rozwinięta baza turystyczna

6. Plan zadań priorytetowych

W Strategii Rozwoju Gminy Lisewo na lata 2007 – 2013 wyodrębniono zadania priorytetowe, których realizacja ma istotne znaczenie dla dalszego rozwoju gminy. Zadania te zostały zhierarchizowane i opisane w Planie zadań priorytetowych. Wyszczególnione w ramach zadań priorytetowych przedsięwzięcia mają charakter strategiczny i w sposób zasadniczy przyczynią się do zrównoważonego rozwoju gminy.

Program zadań priorytetowych jest spójny z zadaniami i projektami Planu Rozwoju Lokalnego Powiatu Chełmińskiego na lata 2007 – 2015.

Plan zadań priorytetowych zawierają tabele 13 i 14.

Tabela 13. Zadania z zakresu infrastruktury i gospodarki

Lp.	Nazwa planowanego działania	Przewidywany okres realizacji	Oczekiwane rezultaty	Wskaźniki osiągnięcia rezultatów
1.	Przebudowa drogi gminnej Nr 060335C Wierzbowo - Wabcz	2007-2008	-poprawa stanu technicznego drogi, - poprawa bezpieczeństwa na drodze.	0,7 km
2.	Rozbudowa stacji wodociągowej we wsi Kamlarki	2007-2008	- wzrost wydajności studni - poprawa jakości wody -poprawa warunków zdrowia mieszkańców	1 szt. wzrost wydajności studni z 30 m ³ /godz. do 60 m ³ /godz.
3.	Budowa sieci kanalizacyjnej we wsiach: Mgoszcz, Kornatowo, Lipienek, Pniewite	2009 - 2010	- poprawa warunków sanitarnych, - poprawa jakości życia mieszkańców - poprawa stanu środowiska	16,20 km

4.	Budowa przydomowych oczyszczalni ścieków etap I	2009 - 2010	- poprawa warunków sanitarnych, - poprawa stanu środowiska, - poprawa warunków życia mieszkańców	50 szt.
5.	Budowa przydomowych oczyszczalni ścieków etap II	2010 - 2011	- poprawa warunków sanitarnych, - poprawa stanu środowiska, - poprawa warunków życia mieszkańców	50 szt.
6.	Przebudowa drogi gminnej Lisewo-Mgoszcz – Józefkowo Nr 060321C	2010 - 2011	-poprawa stanu technicznego drogi - poprawa bezpieczeństwa ruchu na drodze	1,1 km
7.	Budowa przydomowych oczyszczalni ścieków etap III	2011 - 2012	- poprawa warunków sanitarnych, - poprawa warunków życia mieszkańców - poprawa stanu środowiska	207 szt.
8.	Przebudowa drogi gminnej Nr 060329C Piątkowo – Malankowo	2011 - 2012	- poprawa stanu technicznego drogi - poprawa bezpieczeństwa ruchu na drodze	3,3 km

Źródło: Urząd Gminy w Lisewie

Tabela 14. Zadania z zakresu zdrowia i bezpieczeństwa społecznego

Lp.	Nazwa planowanego działania	Przewidywany okres realizacji	Oczekiwane rezultaty	Wskaźniki osiągnięcia rezultatów
1.	Budowa kompleksu sportowego przy Zespole Szkół Ogólnokształcących w Lisewie	2008 - 2009	- poprawa warunków dla rozwoju sportu oraz rozwoju fizycznego młodzieży w gminie -podniesienie poziomu kształcenia,	1 kompleks
2.	Budowa hali sportowej przy Szkole Podstawowej w Krusinie	2012 - 2013	- poprawa warunków dla rozwoju sportu oraz rozwoju fizycznego młodzieży w gminie -podniesienie poziomu kształcenia,	1 szt.
3.	Rozbudowa Ośrodka Zdrowia w Lisewie	2013 - 2014	- wzrost poziomu leczenia ludności - poprawa stanu zdrowia mieszkańców	1 szt.
4.	Budowa budynku socjalnego we wsi Kornatowo	2013 - 2014	- poprawa warunków mieszkaniowych ludzi zagrożonych ubóstwem - poprawa poziomu życia mieszkańców	1 szt.

Źródło: Urząd Gminy w Lisewie

7. System realizacji strategii

7.1. Współpraca instytucjonalna i programowa

Strategia Rozwoju Gminy Lisewo na lata 2007 – 2013 jest dokumentem opracowanym przy współpracy partnerów społecznych, gdyż metodyka opracowywania dokumentu pozwoliła zaangażować środowisko lokalne w budowę strategii na najważniejszych etapach, od diagnozy do wdrożenia i realizacji. Dlatego też na tej samej podstawie przebiegać będzie jej realizacja, obserwacja efektów oraz dokonywanie ewentualnych zmian.

Głównym podmiotem odpowiedzialnym za osiągnięcie celów zapisanych w Strategii jest Urząd Gminy w Lisewie. Przy realizacji działań służących osiągnięciu celów zaangażowane będą również inne podmioty, dla których Urząd będzie pełnił rolę koordynatora. Urząd Gminy w Lisewie będzie współpracował z innymi jednostkami samorządu terytorialnego na szczeblu wojewódzkim, powiatowym i gminnym oraz organami administracji rządowej, organizacjami pozarządowymi, innymi instytucjami i stowarzyszeniami społecznymi, partnerami prywatnymi oraz bezpośrednio mieszkańcami gminy.

Strategia jest dokumentem stosunkowo ogólnym, określa cele, nie różnicując ich pod względem kryterium ważności, ani nie mówiąc o tempie czy miejscu ich realizacji. Tego rodzaju informacje zawarte będą w innych dokumentach i programach przygotowywanych przez Urząd Gminy w Lisewie oraz inne podmioty.

Realizacji Strategii będą służyć działania wynikające z:

- programów lokalnych i regionalnych,
- programów krajowych,
- programów rozwoju lokalnego
- planów finansowych i inwestycyjnych,
- zachowań innych podmiotów publicznych bądź prywatnych wynikających z przepisów, norm i różnych dokumentów wewnętrznych określających sposób ich funkcjonowania.

7.2. Finansowanie strategii

Działania podejmowane w ramach Strategii wykraczają poza ustawowe kompetencje poszczególnych jednostek publicznych. Dlatego odpowiedzialność za jej realizację muszą wziąć również podmioty prywatne i mieszkańcy gminy. Źródłem finansowania osiągnięcia celów Strategii są zatem środki podmiotów publicznych i prywatnych bezpośrednio lub pośrednio zaangażowanych w realizację Strategii. W szczególności wymienić należy:

- budżet gminy;
- budżety gmin sąsiednich;
- budżet Starostwa Powiatowego;
- budżet województwa kujawsko – pomorskiego;
- środki innych partnerów lokalnych i regionalnych zaangażowanych w osiągnięcie celów strategii;
- środki budżetu państwa;
- środki Unii Europejskiej przeznaczone na politykę strukturalną i spójności;
- środki krajowych i międzynarodowych instytucji finansowych;
- środki regionalnych i krajowych instytucji współodpowiedzialnych za realizację działań zapisanych w strategii;
- środki prywatne zaangażowane w partnerstwo publiczno – prywatne;
- środki własne firm, sponsorów, dzierżawców obiektów, stowarzyszeń, instytucji itd.

7.3. Monitoring

Monitorowanie jest procesem, który ma na celu analizowanie stanu realizacji działań i w konsekwencji celów oraz jego zgodności z postanowionymi założeniami. Istotą monitorowania jest wyciąganie wniosków z tego, co już zostało zrobione, a czego jeszcze nie dokonano. Jest nią także modyfikowanie dalszych poczynań w taki sposób, aby efektywnie kojarzyć je z innymi przedsięwzięciami realizowanymi na obszarze gminy. Ponadto prowadzenie monitoringu zapewni uzyskanie maksymalnej efektywności realizacji założeń Strategii w oparciu o nadzór nad jednostkami odpowiedzialnymi za poszczególne działania. Proces osiągnięcia celów strategii będzie monitorowany poprzez analizę wybranych mierników.

Jednostką Urzędu Gminy odpowiedzialną za prowadzenie monitoringu Strategii Rozwoju Gminy Lisewo na lata 2007 – 2013 będzie Referat ds. Gospodarki Komunalnej, Budownictwa, Ochrony Środowiska i Gospodarki Wodnej. W celu zapewnienia właściwego wsparcia oraz uspołecznienia procesu monitoringu Strategii, Wójt Gminy Lisewo powoła kilkuosobowy Komitet ds. Strategii, w skład którego wejdą przedstawiciele władz samorządowych, środowisk gospodarczych oraz organizacji pozarządowych i społeczności lokalnej. Komitet we współpracy z Referatem ds. Gospodarki Komunalnej, Budownictwa, Ochrony Środowiska i Gospodarki Wodnej określi szczegółowe wskaźniki osiągnięcia zakładanych efektów. W oparciu o dobór właściwych wskaźników, mierzalnych i dostępnych w statystyce publicznej lub w wewnętrznym systemie sprawozdawczości Urzędu Gminy, możliwe będzie efektywne monitorowanie procesu wdrażania i realizacji strategii. Do oceny tego procesu przyjęto podstawowy zestaw miar osiągania celów Strategii, prezentowany poniżej tego podrozdziału.

Każdego roku odpowiedzialne komórki organizacyjne Urzędu Gminy składać będą sprawozdania z realizacji poszczególnych celów. Następnie sprawozdania te zostaną przekazane przez wyznaczone wydziały do opracowania raportu końcowego przez Referat ds. Gospodarki Komunalnej, Budownictwa, Ochrony Środowiska i Gospodarki Wodnej. Kolejnym etapem będzie poddanie raportu końcowego ocenie przez Komitet ds. Strategii. Po uzyskaniu opinii Komitetu raport roczny z realizacji Strategii Rozwoju Gminy będzie składany przez Wójta Radzie Gminy i opinii publicznej.

Wyniki monitoringu oraz raport końcowy, przedstawiany przez Wójta Radzie Gminy nie rzadziej niż raz na trzy lata, powinny być podstawą do oceny stanu realizacji Strategii. Wyniki monitoringu i raport stanowiąc będą podstawę do aktualizacji Strategii.

Prezentowana poniżej lista nie wyczerpuje wszystkich wskaźników, jakie mogą być zastosowane w procesie monitorowania Strategii. Wraz z postępem wdrażania i realizacji Strategii identyfikowane będą nowe wskaźniki, które we właściwy sposób będą określać przebieg realizacji poszczególnych działań.

Cel nadrzędny: Wysoka jakość życia mieszkańców Gminy Lisewo

Cel strategiczny 1. Poprawa jakości życia w gminie

Cel operacyjny 1.1. Wzmocnienie systemu edukacyjnego w gminie

- Wskaźnik scholaryzacji młodzieży i dorosłych;
- Nakłady poniesione na poprawę stanu edukacji;
- Liczba udzielonych stypendiów;
- Powierzchnia zmodernizowanych obiektów dydaktycznych;
- Liczba autorskich programów nauczania;
- Liczba dodatkowych zajęć pozaszkolnych dla dzieci i młodzieży.

Cel operacyjny 1.2. Wzbogacenie oferty kulturalnej i rekreacyjno – sportowej

- Liczba uczestników imprez w ośrodkach kultury, klubach i świetlicach;
- Liczba organizowanych imprez kulturalnych i sportowych;
- Liczba zakupionych woluminów książek;
- Liczba nowobudowanych stref rekreacji dziecięcej;
- Liczba zorganizowanych imprez/wydarzeń kulturalnych;
- Liczb nowych ofert programowych w zakresie kultury i turystyki.

Cel operacyjny 1.3. Rozwój społeczeństwa informacyjnego

- Liczba stworzonych publicznych punktów dostępu do Internetu;
- Liczba komputerów z dostępem do Internetu na 100 gospodarstw domowych w gminie;
- Liczba interesantów korzystających z elektronicznych usług publicznych.

Cel strategiczny 2. Wzrost spójności i bezpieczeństwa społecznego

Cel operacyjny 2.1. Aktywizująca polityka społeczna gminy

- Stopa bezrobocia wśród absolwentów;
- Uczniowie w placówkach szkolnictwa dla dorosłych;
- Liczba zorganizowanych i przeprowadzonych szkoleń;
- Liczba programów wprowadzających aktywne formy wsparcia w poszukiwaniu zatrudnienia;
- Spadek liczby bezrobotnych;

- Stopa zatrudnienia – liczba pracujących na 1000 mieszkańców

Cel operacyjny 2.2. Przeciwdziałanie biedzie i zjawisku wykluczenia społecznego

- Liczba osób korzystających ze świadczeń pomocy społecznej na 1000 mieszkańców;
- Liczba stworzonych mieszkań socjalnych;
- Liczba projektów edukacyjnych, których celem jest przeciwdziałanie patologiom społecznym;
- Liczba miejsc w domach i zakładach opieki społecznej na 1000 mieszkańców;
- Ilość pozyskanych środków na cele społeczne;
- Liczba przeprowadzonych akcji pomocy osobom potrzebującym.

Cel operacyjny 2.3. Wzrost poczucia bezpieczeństwa mieszkańców

- Wskaźnik wykrywalności przestępstw o charakterze kryminalnym;
- Liczba wybudowanych urządzeń bezpieczeństwa ruchu;
- Liczba kamer monitorujących;
- Liczba projektów edukacyjnych mających na celu przeciwdziałanie przestępczości nieletnich;
- Współczynnik przestępstw kryminalnych w przeliczeniu na 1000 mieszkańców;
- Liczba zakupionego sprzętu specjalistycznego dla jednostek ratowniczych;
- Liczba odbytych kursów i szkoleń przez strażaków i ratowników medycznych.

Cel operacyjny 2.4. Poprawa dostępu do usług podstawowej opieki medycznej

- Liczba lekarzy specjalistów w gminnym ośrodku zdrowia;
- Liczba pacjentów korzystających z usług gminnego ośrodka zdrowia;
- Liczba osób, które skorzystały z badań w ramach zrealizowanych projektów profilaktyki ochrony zdrowia
- Liczba zachorowań na choroby zwłaszcza nowotworowe;
- Liczba zakupionego sprzętu medycznego;
- Liczba pielęgniarek, rehabilitantów świadczących w formie opieki domowej.

Cel operacyjny 2.5. Poprawa warunków mieszkaniowych

- Liczba osób przypadająca na gospodarstwo domowe;
- Powierzchnia użytkowa w mieszkaniach przypadająca na 1 osobę;
- Powierzchnia terenów przygotowanych pod budownictwo mieszkaniowe.

Cel strategiczny 3. Poprawa stanu infrastruktury i środowiska przyrodniczego

Cel operacyjny 3.2. Wzrost jakości infrastruktury komunikacyjnej i technicznej w gminie

- Długość dróg publicznych o nawierzchni twardej ogółem w gminie;
- Długość nowo wybudowanych i zmodernizowanych odcinków dróg;
- Liczba wybudowanych miejsc postojowych;
- Długość wybudowanych chodników;
- Długość zmodernizowanych chodników
- Liczba wypadków oraz ofiar wypadków drogowych w ciągu roku;
- Długość wybudowanych ścieżek rowerowych;
- Liczba zmodernizowanych punktów oświetleniowych;
- Długość zmodernizowanej sieci elektrycznej.

Cel operacyjny 3.2. Poprawa stanu podstawowej infrastruktury ochrony środowiska

- Długość wybudowanej sieci kanalizacyjnej w kilometrach.
- Liczba zmodernizowanych systemów ogrzewania;
- Liczba zidentyfikowanych źródeł wysokiej emisji;
- Liczba projektów organizacji i wdrażania systemów selektywnej zbiórki odpadów;
- Liczba zakupionych pojemników do selektywnej zbiórki odpadów;
- Liczba wdrożonych systemów monitorowania stanu środowiska;
- Ludność obsługiwana przez oczyszczalnie ścieków w % ogólnej liczby ludności;
- Ścieki przemysłowe i komunalne oczyszczane w % ścieków wymagających oczyszczania.

Cel operacyjny 3.3. Racjonalne gospodarowanie zasobami przyrodniczymi

- Liczba realizowanych programów rolno – środowiskowych;
- Powierzchnia terenów zalesionych w ha;
- Ilość zutylizowanych odpadów azbestowych;
- Ilość odpadów poddanych recyklingowi;
- Liczba wybudowanych obiektów do gospodarki odpadami;

Cel operacyjny 3.4. Poprawa świadomości ekologicznej mieszkańców

- Liczba programów nauczania zawierających aspekty edukacji ekologicznej;
- Liczba zorganizowanych imprez upowszechniających zasady ekologii i zdrowego stylu życia;
- Liczba przeprowadzonych akcji promocyjnych przeciwko paleniu śmieci w paleniskach domowych;
- Liczba zaoferowanych zachęt ekonomicznych dla producentów respektujących zasady ekologii w procesie produkcji.

Cel strategiczny 4. Zwiększenie wykorzystania gospodarczego potencjału gminy

Cel operacyjny 4.1. Tworzenie sprzyjających warunków dla rozwoju przedsiębiorczości

- Liczba przedsiębiorstw zarejestrowanych w systemie REGON;
- Powierzchnia terenów inwestycyjnych, które stały się dostępne w wyniku realizacji projektu;
- Liczba nowopowstałych i zmodernizowanych obiektów otoczenia biznesu na terenie Gminy;
- Liczba jednostek świadczących usługi z zakresu obsługi finansowej i prawnej przedsiębiorstw;
- Liczba pozyskanych inwestorów;
- Liczba imprez promujących osiągnięcia lokalnego biznesu;
- Liczba przedsiębiorstw korzystająca z usług elektronicznych;

Cel operacyjny 4.2. Poprawa konkurencyjności obszarów wiejskich

- Powierzchnia użytków rolnych zmeliorowanych,
- Liczba zakupionego nowego sprzętu przez rolników;
- Liczba rolników uczestniczących w grupach producenckich;
- Liczba gospodarstw, które otrzymały wsparcie inwestycyjne;
- Liczba powstałych firm przetwórstwa rolno – spożywczego;
- Nakłady poniesione na poprawę jakości rolniczej przestrzeni produkcyjnej;
- Liczba gospodarstw spełniająca standardy ochrony środowiska i higieny produkcji;

- Liczba osób na wsiach, które założyły własną działalność gospodarczą;
- Średnia powierzchnia gospodarstwa w gminie.

Cel operacyjny 4.3. Rozwój usług turystycznych i agroturystycznych w gminie

- Liczba podmiotów zajmujących się turystyką;
- Liczba miejsc noclegowych;
- Liczba turystów korzystających z noclegów;
- Liczba gospodarstw agroturystycznych na terenie gminy;
- Liczba miejsc noclegowych i korzystających z kwater agroturystycznych;
- Liczba nowo oddanych i zmodernizowanych obiektów infrastruktury turystyczno-rekreacyjnej.

Zakończenie

Strategia Rozwoju Gminy Lisewo na lata 2007 – 2013 jest wynikiem pracy zespołu ludzi, którzy na pierwszym miejscu przedkładają interes gminy jako wspólnoty mieszkańców i ich potrzeb. Jest ona wyrazem woli wspólnego działania różnych środowisk dla pomyślnego i trwałego rozwoju gminy. Wskazuje cele, które uwzględniają wszystkie obszary problemowe i jednocześnie odzwierciedlają potrzeby gminy w zakresie działań na rzecz poprawy warunków życia mieszkańców, zwiększenia bezpieczeństwa społecznego, modernizacji infrastruktury i kwestii zrównoważonego rozwoju oraz poprawy konkurencyjności lokalnej gospodarki. Strategia, jako wyznacznik perspektywy rozwoju, będzie głównym narzędziem w wykorzystaniu szans przez gminę i jej mieszkańców w ramach prowadzonej przez Unię Europejską polityki regionalnej.